



**Senado Federal**  
**Concurso Público**

**TÉCNICO LEGISLATIVO**  
**Saúde e Assistência Social**  
Provas Objetiva e Discursiva (Manhã)

**Caderno Tipo 1 (Branco) – 30M1**

**Enfermagem**



FUNDAÇÃO  
GETULIO VARGAS  
**FGV PROJETOS**



## Língua Portuguesa

### Texto para as questões 1 a 10

#### O ocaso das sacolas

O fim de sacolas plásticas em supermercados paulistas é um ótimo negócio para redes varejistas, uma conveniente cortina de fumaça para o poder público, um leve golpe contra o bolso do consumidor e uma medida de impacto provavelmente baixo para o planeta.

Ao contrário do que se diz, as tais sacolinhas plásticas nunca foram gratuitas. Seu custo estava embutido no das compras que fazíamos. Explicitá-lo por meio de um preço é, em princípio, algo positivo, pois isso torna mais transparentes as relações de consumo e ajuda a promover hábitos menos extravagantes.

Mas, como é altamente improvável que a mudança resulte na correspondente redução dos preços nas gôndolas, os supermercados acabam se dando bem, porque, numa canetada, eliminam um custo e ganham uma nova fonte de receita, posando ainda de campeões da ecologia.

Algo parecido vale para o poder público. Ele aparece na foto como defensor do ambiente por ter promovido o acordo e pouca gente lembra que sua lista de omissões nessa área é grande. O volume de lixo reciclado ainda é risível e há pouquíssimas usinas de compostagem, para citar apenas dois pecadilhos diretamente relacionados a resíduos sólidos.

O consumidor leva prejuízo porque as sacolas escolhidas para substituir o plástico são as de milho. Relativamente caras, custarão R\$ 0,19 cada uma. É questionável ainda a ideia de embalar comida com comida. Tirar milho de galinhas e pipoqueiros para produzir invólucros tende a inflacionar o setor de alimentos.

Em termos ambientais, as sacolas são um estorvo, mas nem de longe o maior problema. Reduzir seu uso sem criar dificuldades maiores é uma meta louvável. Cumprir-la implicará custos, que terão de ser pagos pelos consumidores. O que irrita, no Brasil, é que governantes e lobbies são rápidos para estender a conta ao cidadão, mas muito lentos, para não dizer abúlicos, em fazer a sua parte.

(Hélio Schwartzman. *Folha de S. Paulo*,  
24 de janeiro de 2012)

### 1

Em relação à estrutura do texto e sua divisão, assinale a alternativa que demonstre a correta delimitação de cada parte.

- (A) Parte 1: primeiro parágrafo / Parte 2: segundo parágrafo / Parte 3: terceiro parágrafo / Parte 4: quarto e quinto parágrafos / Parte 5: sexto parágrafo.
- (B) Parte 1: primeiro e segundo parágrafos / Parte 2: terceiro parágrafo / Parte 3: quarto parágrafo / Parte 4: quinto parágrafo / Parte 5: primeiro período do sexto parágrafo / Parte 6: segundo, terceiro e quarto períodos do sexto parágrafo.
- (C) Parte 1: primeiro parágrafo / Parte 2: segundo e terceiro parágrafos / Parte 3: quarto parágrafo / Parte 4: quinto parágrafo / Parte 5: os três primeiros períodos do sexto parágrafo / Parte 6: o último período do sexto parágrafo.
- (D) Parte 1: primeiro parágrafo / Parte 2: segundo e terceiro parágrafos / Parte 3: quarto e quinto parágrafos / Parte 4: sexto parágrafo.
- (E) Parte 1: primeiro e segundo parágrafos / Parte 2: terceiro parágrafo / Parte 3: quarto parágrafo / Parte 4: quinto parágrafo e o primeiro período do sexto parágrafo / Parte 6: segundo, terceiro e quarto períodos do sexto parágrafo.

### 2

O texto defende a ideia de que

- (A) a eliminação das sacolinhas plásticas nos mercados faz melhorar a atuação do governo em relação aos resíduos sólidos.
- (B) o governo se beneficia com a eliminação das sacolinhas plásticas nos mercados em função de não precisar investir no tratamento de resíduos sólidos.
- (C) as sacolinhas plásticas não representam real ameaça ecológica pois sua eliminação só traria benefícios ao governo e aos varejistas.
- (D) a eliminação das sacolinhas plásticas nos mercados faz melhorar a imagem do governo e dos varejistas, com ônus para os consumidores.
- (E) a eliminação das sacolinhas plásticas representa benefício ao consumidor uma vez que denota a preocupação dos varejistas com o ambiente.

### 3

No texto, por *abúlicos* (L.42) entende-se

- (A) ineptos.
- (B) inaptos.
- (C) inábeis.
- (D) impertinentes.
- (E) indiferentes.

### 4

Assinale a palavra que, no texto, exerça papel adjetivo.

- (A) dois (L.26)
- (B) promovido (L.22)
- (C) bem (L.17)
- (D) pagos (L.39)
- (E) estorvo (L.36)

**5**

No texto, com *canetada* (L.17), pretende-se indicar primariamente

- (A) corte no orçamento.
- (B) remarcação de preços.
- (C) assinatura de documento.
- (D) reestruturação da política.
- (E) abuso de autoridade.

**6**

*Mas, como é altamente improvável que a mudança resulte na correspondente redução dos preços nas gôndolas, os supermercados acabam se dando bem, porque, numa canetada, eliminam um custo e ganham uma nova fonte de receita, posando ainda de campeões da ecologia.* (L.14-19)

Com base na estrutura sintática do período acima, analise as afirmativas a seguir:

- I. O período apresenta uma oração reduzida.
- II. Há somente uma oração subordinada adverbial causal.
- III. Há uma oração subordinada substantiva subjetiva.

Assinale

- (A) se apenas as afirmativas I e III estiverem corretas.
- (B) se apenas as afirmativas I e II estiverem corretas.
- (C) se todas as afirmativas estiverem corretas.
- (D) se nenhuma afirmativa estiver correta.
- (E) se apenas as afirmativas II e III estiverem corretas.

**7**

*Ele aparece na foto como defensor do ambiente por ter promovido o acordo e pouca gente lembra que sua lista de omissões nessa área é grande.* (L.21-23)

Assinale a alternativa em que se tenha alterado o trecho sublinhado no período acima em consonância com a norma culta.

- (A) e pouca gente lembra-se que sua lista de omissões nessa área tornou-se grande.
- (B) e pouca gente lembra-se de que sua lista de omissões nessa área se tornou grande.
- (C) e pouca gente lembra de que sua lista de omissões nessa área tornou-se grande.
- (D) e pouca gente se lembra de que sua lista de omissões nessa área tornou-se grande.
- (E) e pouca gente se lembra que sua lista de omissões nessa área se tornou grande.

**8**

*Relativamente caras, custarão R\$ 0,19 cada uma.* (L.30-31)

Assinale a alternativa em que se tenha alterado o trecho sublinhado no período acima em consonância com a norma culta e com as recomendações de boa redação contidas no *Manual de Redação da Presidência da República*. Não leve em conta alterações de sentido.

- (A) Relativamente cara, custará R\$ 0,19 cada.
- (B) Custará relativamente caras, R\$ 0,19 cada uma.
- (C) Custarão relativamente caro, R\$ 0,19 cada uma.
- (D) Custarão relativamente caras, R\$ 0,19 cada.
- (E) R\$ 0,19 cada, custará relativamente caro.

**9**

*É questionável ainda a ideia de embalar comida com comida.* (L.31-32)

Assinale a alternativa em que o termo sublinhado tenha classificação idêntica à do adjunto adverbial sublinhado no período acima.

- (A) Saíram mais cedo com os amigos.
- (B) Encheram a garrafa com funil.
- (C) Fizeram os ovos com manteiga.
- (D) Massageou os pés com maciez.
- (E) Construíram o muro com pedras.

**10**

*O que irrita, no Brasil, é que governantes e lobbies são rápidos para estender a conta ao cidadão, mas muito lentos, para não dizer abúlicos, em fazer a sua parte.* (L.39-43)

No período acima, as ocorrências da palavra QUE classificam-se, respectivamente, como

- (A) pronome indefinido e partícula expletiva.
- (B) pronome relativo e conjunção integrante.
- (C) conjunção integrante e pronome relativo.
- (D) conjunção integrante e conjunção integrante.
- (E) pronome relativo e partícula expletiva.

**Texto para as questões 11 e 12**



(Fernando Gonsales. [www.uol.com.br](http://www.uol.com.br))

**11**

A respeito da fala do primeiro quadrinho, analise as afirmativas a seguir:

- I. Com base no *Manual de Redação da Presidência da República*, a forma “a nível de”, com o sentido com que foi produzida, deve ser evitada.
  - II. Com base no *Manual de Redação da Presidência da República*, a forma “enquanto”, com o sentido com que foi produzida, deve ser evitada.
  - III. A palavra “autoconhecimento” é formada por composição.
- Assinale
- (A) se apenas as afirmativas II e III estiverem corretas.
  - (B) se apenas as afirmativas I e II estiverem corretas.
  - (C) se todas as afirmativas estiverem corretas.
  - (D) se nenhuma afirmativa estiver correta.
  - (E) se apenas as afirmativas I e III estiverem corretas.

**12**

Com base na compreensão e interpretação da tirinha de Fernando Gonsales, analise as afirmativas a seguir:

- I. O humor da tirinha reside na substituição semântica do figurado pelo literal.
  - II. O humor da tirinha só é possível na associação do texto com a imagem.
  - III. Só há humor na tirinha se se levar em conta a redundância do terceiro quadrinho.
- Assinale
- (A) se apenas as afirmativas I e II estiverem corretas.
  - (B) se todas as afirmativas estiverem corretas.
  - (C) se apenas as afirmativas II e III estiverem corretas.
  - (D) se nenhuma afirmativa estiver correta.
  - (E) se apenas as afirmativas I e III estiverem corretas.

### Texto para as questões 13 a 18



(Fernando Gonsales. [www.uol.com.br](http://www.uol.com.br))

**13**

Com base na análise das falas do quadrinho, a lógica do peixe se perdeu

- (A) no primeiro quadrinho.
- (B) no terceiro quadrinho.
- (C) no quinto quadrinho.
- (D) no quarto quadrinho.
- (E) no segundo quadrinho.

**14**

Assinale a alternativa em que a alteração da fala do primeiro quadrinho **NÃO** tenha sido feita em consonância com a norma culta. Não leve em conta possíveis alterações de sentido.

- (A) Não há minhocas aquáticas.
- (B) Não deve haver minhocas aquáticas.
- (C) Não poderá haver minhocas aquáticas.
- (D) Não hão de existir minhocas aquáticas.
- (E) Não deve existir minhocas aquáticas.

**15**

No segundo quadrinho, o pronome *essa* tem valor

- (A) anafórico.
- (B) catafórico.
- (C) dêitico.
- (D) relativo.
- (E) expletivo.

**16**

Deve-se ter muito cuidado ao redigir qualquer enunciado com a palavra “logo”, pois uma falha de pontuação ou em sua colocação na frase pode levar a substancial alteração de sentido.

Alterando-se a fala do segundo quadrinho, assinale a alternativa em que a palavra “logo” apresente sentido unicamente temporal.

- (A) Alguém colocará, logo, essa minhoca aí.
- (B) Alguém logo colocará essa minhoca aí.
- (C) Alguém colocará logo essa minhoca aí.
- (D) Alguém colocará essa minhoca logo aí.
- (E) Alguém, logo, colocará essa minhoca aí.

**17**

Assinale a alternativa em que se realizou corretamente a transposição das falas do segundo e terceiro quadradinhos do discurso direto para o indireto.

- (A) O peixe afirmou que alguém havia colocado aquela minhoca lá e que ela estava lá por algum motivo.
- (B) O peixe afirmou que alguém colocara aquela minhoca lá e que ela estaria lá por algum motivo.
- (C) O peixe afirmou que alguém houvera colocado aquela minhoca lá e que ela estava lá por algum motivo.
- (D) O peixe afirmou que alguém tinha colocado aquela minhoca lá e que ela está lá por algum motivo.
- (E) O peixe afirmou que alguém teria colocado aquela minhoca lá e que ela estaria lá por algum motivo.

**18**

Em relação aos verbos da tirinha e sua natureza sintática, analise as afirmativas a seguir:

- I. Só há um verbo de ligação na tirinha, em única ocorrência.
- II. Só há um verbo transitivo direto na tirinha, em única ocorrência.
- III. Todos os verbos possuem sujeito simples.

Assinale

- (A) se apenas as afirmativas I e II estiverem corretas.
- (B) se nenhuma afirmativa estiver correta.
- (C) se apenas as afirmativas II e III estiverem corretas.
- (D) se todas as afirmativas estiverem corretas.
- (E) se apenas as afirmativas I e III estiverem corretas.

**19**

Com base no que orienta o *Manual de Elaboração de Textos do Senado Federal*, assinale a alternativa em que a grafia dos numerais **NÃO** seria aceitável.

- (A) De cada cem pessoas presentes ao evento, 88 não apresentaram documentos.
- (B) O adiantamento do 13º salário será feito por ocasião das férias.
- (C) Na votação, o relator venceu o debate por 6 a 1.
- (D) Oscar Niemeyer tem mais de cem anos.
- (E) Ele passou à patente de 1º-sargento.

**20**

De acordo com o *Manual de Redação da Presidência da República*, o tratamento impessoal que deve ser dado aos assuntos que constam das comunicações oficiais decorre:

- I. da ausência de impressões individuais de quem comunica;
- II. da impessoalidade de quem recebe a comunicação, tanto o cidadão quanto um órgão público;
- III. do caráter impessoal do próprio assunto tratado.

Completa(m) o enunciado corretamente

- (A) somente os itens II e III.
- (B) somente os itens I e III.
- (C) somente os itens I e II.
- (D) todos os itens.
- (E) nenhum dos itens.

## Conhecimentos Gerais

**21**

Com base no que estipula o Regimento Interno do Senado Federal, no caso de Senador usar de expressão insultuosa, o Presidente só poderá suspender a sessão em caso de o Senador em questão

- (A) não ter atendido à advertência verbal do Presidente.
- (B) não ter acatado a decisão do Presidente de lhe retirar a palavra.
- (C) ter se recusado a sair do recinto após determinação do Presidente.
- (D) ter ignorado segunda determinação do Presidente para atender ao decoro.
- (E) ter ignorado a determinação do Presidente de dar continuidade à sessão condicionalmente ao seu silêncio.

**22**

O controle judicial da discricionariedade administrativa evoluiu ao longo do tempo, alterando a noção de imunidade judicial da discricionariedade. Várias teorias procuraram explicar e legitimar o controle judicial da atuação estatal discricionária. Nessa linha, as principais teses são

- (A) Teoria do Desvio de Poder, Teoria dos Motivos Determinantes e Teoria dos Princípios.
- (B) Teoria dos Motivos Determinantes, Teoria dos Poderes Neutrais, Princípio da Proporcionalidade.
- (C) Teoria do Desvio de Finalidade, Teoria da Ponderação de Interesses e Teoria dos Poderes Neutrais.
- (D) Teoria dos Motivos Determinantes, Teoria da Deslegalização e Princípio da Razoabilidade.
- (E) Princípio da Proporcionalidade, Teoria da Ponderação de Interesses e Princípio da Razoabilidade.

**23**

A respeito da composição da Mesa, com base no que orienta o Regimento Interno do Senado Federal, analise as afirmativas a seguir:

- I. Os Secretários substituir-se-ão conforme a numeração ordinal e, nessa ordem, substituirão o Presidente, na falta dos Vice-Presidentes.
- II. Os Secretários serão substituídos, em seus impedimentos, por Suplentes em número de quatro.
- III. O Presidente convidará quaisquer Senadores para substituírem, em sessão, os Secretários, na ausência destes e dos Suplentes.
- IV. Não se achando presentes o Presidente e seus substitutos legais, inclusive os Suplentes, assumirá a Presidência o Senador mais idoso.
- V. A assunção a cargo de Ministro de Estado, de Governador de Território e de Secretário de Estado, do Distrito Federal, de Território, de Prefeitura de Capital, ou de chefe de missão diplomática temporária, implica renúncia ao cargo que o Senador exerça na Mesa.

Assinale

- (A) se apenas as afirmativas I, II, III e IV estiverem corretas.
- (B) se apenas as afirmativas II, IV e V estiverem corretas.
- (C) se apenas as afirmativas I, III e V estiverem corretas.
- (D) se apenas as afirmativas III e IV estiverem corretas.
- (E) se todas as afirmativas estiverem corretas.



**24**

A respeito das sessões secretas no Senado Federal, com base no que orienta o Regimento Interno, **NÃO** é correto afirmar que

- (A) a finalidade da sessão secreta deverá figurar expressamente no requerimento, mas não será divulgada, assim como o nome do requerente.
- (B) antes de se iniciarem os trabalhos, o Presidente determinará a saída do plenário, tribunas, galerias e respectivas dependências, de todas as pessoas estranhas e de todos os funcionários da Casa, sendo vedada a presença de qualquer servidor.
- (C) no início dos trabalhos de sessão secreta, deliberar-se-á se o assunto que motivou a convocação deverá ser tratado secreta ou publicamente, não podendo esse debate exceder a quinze minutos, sendo permitido a cada orador usar da palavra por três minutos, de uma só vez.
- (D) a sessão secreta terá a duração de quatro horas e trinta minutos, salvo prorrogação.
- (E) somente em sessão secreta poderá ser dado a conhecer, ao Plenário, documento de natureza sigilosa.

**25**

O artigo 37, §6º, da CRFB prevê a responsabilidade do ente público pelos danos que seus agentes causarem a terceiros. A teoria que justifica tal imputação de responsabilidade é a

- (A) Teoria do Mandato.
- (B) Teoria da Autonomia.
- (C) Teoria do Órgão.
- (D) Teoria da Encampação.
- (E) Teoria do Risco Integral.

**26**

Cássio Cassiano, servidor público federal estável, foi demitido após processo administrativo disciplinar. Desde então, o servidor público federal, também estável, Jonathan Jonas passou a ocupar o referido cargo vago. Ocorre que, inconformado com sua demissão, Cássio Cassiano ajuizou demanda anulatória do ato demissional que, recentemente, foi julgada procedente. De acordo com as formas de provimento dos cargos públicos previstas na Lei 8.112/90, é correto afirmar que Jonathan Jonas deverá ser

- (A) reintegrado.
- (B) reconduzido.
- (C) readaptado.
- (D) revertido.
- (E) transferido.

**27**

Com base no artigo 5º da CRFB, analise as afirmativas a seguir:

- I. O preso tem direito à identificação dos responsáveis por sua prisão ou por seu interrogatório policial.
- II. Os tratados e convenções internacionais sobre direitos humanos que forem aprovados, em cada Casa do Congresso Nacional, em dois turnos, por três quintos dos votos dos respectivos membros, serão equivalentes às emendas constitucionais.
- III. Qualquer cidadão é parte legítima para propor ação popular que vise a anular ato lesivo ao patrimônio público ou de entidade de que o Estado participe, à moralidade administrativa, ao meio ambiente e ao patrimônio histórico e cultural, ficando o autor, salvo comprovada má-fé, isento de custas judiciais e do ônus da sucumbência.
- IV. Constitui crime inafiançável e imprescritível a ação de grupos armados, civis ou militares, contra a ordem constitucional e o Estado Democrático.

Assinale

- (A) se apenas as afirmativas I, II e IV estiverem corretas.
- (B) se apenas as afirmativas II, III e IV estiverem corretas.
- (C) se todas as afirmativas estiverem corretas.
- (D) se apenas as afirmativas I e III estiverem corretas.
- (E) se nenhuma afirmativa estiver correta.

**28**

Os dois confrontos mais sangrentos no Egito nos últimos quinze meses foram

- (A) a queda do ditador Hosni Mubarak e o confronto em Port Said após uma partida de futebol.
- (B) a queda do ditador Muammar Kadhafi e o confronto no Cairo após uma partida de futebol.
- (C) a queda do ditador Hosni Mubarak e o confronto no Cairo após uma partida de futebol.
- (D) a queda do ditador Muammar Kadhafi e o confronto em Port Said após uma partida de futebol.
- (E) a queda do ditador Bashar al Assad e o confronto entre civis e militares no Cairo após sua morte.

**29**

Em 2012, celebra-se o bicentenário de um romancista que retratou as transformações sociais da era industrial em uma nação europeia. Trata-se de

- (A) David Copperfield.
- (B) Victor Hugo.
- (C) Émile Zola.
- (D) Edmond Rostand.
- (E) Charles Dickens.

**30**

Em relação à dívida pública brasileira em 2011, analise as afirmativas a seguir:

- I. A dívida pública brasileira encerrou 2011 com a menor parcela da história de títulos remunerados pela taxa básica de juros, a Selic.
- II. Em 2011, a dívida pública cresceu 10,17%, chegando a R\$ 1,866 trilhão.
- III. Para reduzir a participação dos papéis atrelados à Selic, o governo vem segurando emissões desse tipo de título e adotando medidas para estimular que fundos públicos comprem títulos atrelados à taxa.

Assinale

- (A) se apenas as afirmativas I e II estiverem corretas.
- (B) se apenas as afirmativas I e III estiverem corretas.
- (C) se apenas as afirmativas II e III estiverem corretas.
- (D) se todas as afirmativas estiverem corretas.
- (E) se nenhuma afirmativa estiver correta.

## Noções de Informática

**31**

Softwares de correio eletrônico disponibilizam uma opção para o envio de mensagens com cópia oculta. Nesses softwares, deve-se inserir o e-mail do destinatário oculto no espaço identificado pela seguinte referência:

- (A) Co: ou Hi:
- (B) Hi: ou Cco:
- (C) Cco: ou Bcc:
- (D) Bcc: ou Para:
- (E) Para: ou Co:

**32**

No Word 2003 em português, o atalho de teclado Alt+Ctrl+F tem por significado inserir no texto o seguinte recurso de formatação:

- (A) subscrito.
- (B) sobrescrito.
- (C) comentário.
- (D) índice analítico.
- (E) nota de rodapé.

**33**

Observe a figura abaixo, que mostra uma planilha criada no Excel.

	A	B	C	D	E	F
1	17	30	13	6	11	19
2						
3	Mediana entre todos os números de A1 a F1 =					?
4	Quantidade de números maiores ou iguais a 11 =					5

As expressões inseridas em F3 e F4 e o valor que deve ser mostrado em F3 são, respectivamente,

- (A) =MED(A1:F1), =CONT.SE(A1:F1;">=11") e 16.
- (B) =MED(A1:F1), =CONT.SE(A1:F1;">=11") e 15.
- (C) =MED(A1:F1), =CONT.NÚM(A1:F1;">=11") e 15.
- (D) =MEDIANA(A1:F1), =CONT.SE(A1:F1;">=11") e 15.
- (E) =MEDIANA(A1:F1), =CONT.NÚM(A1:F1;">=11") e 16.

**34**

Um usuário do Windows XP Professional BR está acessando a pasta SENADO FEDERAL no disco C: no Windows Explorer. Estando com essa pasta selecionada, ele pressionou a tecla F2, que tem por objetivo

- (A) renomear a pasta.
- (B) mover a pasta para a lixeira.
- (C) pesquisar um arquivo na pasta.
- (D) excluir a pasta de forma permanente.
- (E) selecionar todos os arquivos armazenados na pasta.

**35**

Ao usar o Windows Explorer no Windows XP Professional, versão em português, um funcionário clicou no disco C:. Para procurar a pasta CONTRATOS existente nesse disco, ele deve pressionar uma tecla de função, destinada à busca desejada. A tecla de função é

- (A) F1.
- (B) F6.
- (C) F3.
- (D) F4.
- (E) F5.

**36**

Um funcionário do Senado Federal digitou um texto no Word em português. Nessa atividade, selecionou uma citação, mostrada em minúscula, e precisa convertê-la para maiúscula. Para isso, ele deve utilizar o seguinte atalho de teclado:

- (A) Shift + F3.
- (B) Ctrl + F3.
- (C) Alt + F3.
- (D) Ctrl + F6.
- (E) Shift + F6.

**37**

A planilha abaixo foi criada no Excel. Para totalizar o valor mostrado na célula C13, foi utilizada a função SOMASE, com o emprego do recurso referência absoluta. A partir dela e mediante os comandos de copiar e colar, foram inseridas expressões semelhantes em C14, C15 e C16.

	A	B	C
1	<b>SENADO FEDERAL 2012</b>		
2			
3	<b>Mês</b>	<b>Policial</b>	<b>Qtde de dias</b>
4	<b>FEVEREIRO</b>	Claudia	22
5		Delcy	18
6		Emanuel	20
7		Fernanda	19
8	<b>MARÇO</b>	Claudia	15
9		Delcy	16
10		Emanuel	13
11		Fernanda	17
12			
13	<b>TOTAIS</b>	Claudia	37
14		Delcy	34
15		Emanuel	33
16		Fernanda	36

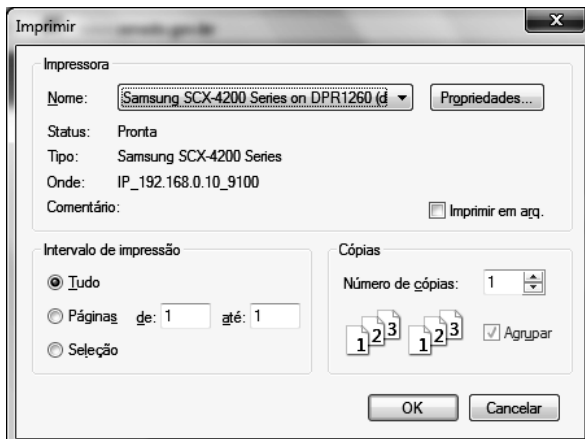
A expressão inserida em C15 foi


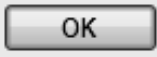
- (A) =SOMASE(B4:B11;\$B\$15;C4:C11).
- (B) =SOMASE(B6:B13>\$B\$15>C6:C13).
- (C) =SOMASE(\$B\$6:\$B\$13;B15;\$C\$6:\$C\$13).
- (D) =SOMASE(\$B\$4:\$B\$11;B15;\$C\$4:\$C\$11).
- (E) =SOMASE(\$B\$4:\$B\$11>B15>\$C\$4:\$C\$11).



38

Ao utilizar o browser Firefox Mozilla, um usuário da internet selecionou uma figura no site do Senado Federal e deseja imprimi-la. Para isso, executou um atalho de teclado que mostrou a janela abaixo, ou semelhante a esta, na tela.




Nessa janela, marcou  e clicou no botão . O atalho de teclado que mostrou a janela acima é

(A) Alt + P.  
(B) Ctrl + P.  
(C) Shift + P.  
(D) Ctrl + I.  
(E) Alt + I.

39

Na navegação por sites na internet, um internauta utiliza o browser Internet Explorer 9 BR. Ao acessar um portal seguro,



como os iniciados por https://..., o cadeado  aparecerá à direita da Barra de

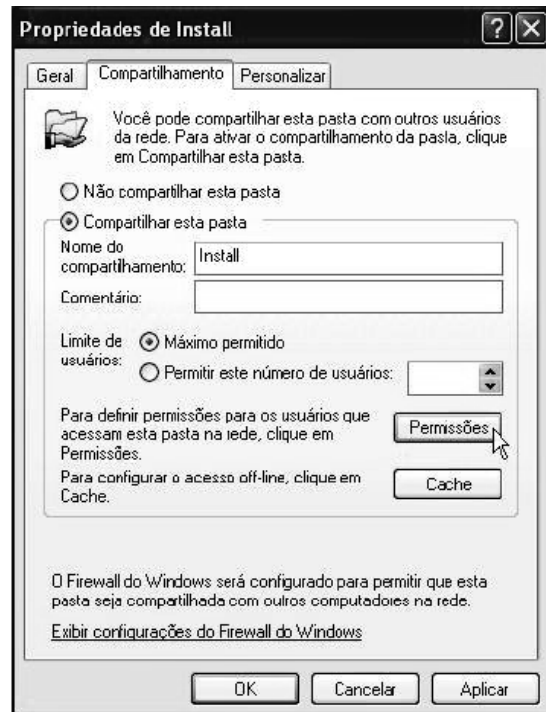
(A) Status.  
(B) Menus.  
(C) Favoritos.  
(D) Endereços.  
(E) Comandos.

40

Para realizar o compartilhamento de pastas e arquivos no Windows XP Professional SP2, versão em português, um funcionário realiza o logon no sistema como Administrador e executa os procedimentos a seguir:

- I. localizar a pasta ou arquivo que queira compartilhar;
- II. clicar com o botão direito do mouse e clicar em compartilhamento e segurança.

Com isso, será mostrada na tela a janela abaixo:



- III. selecionar *compartilhar esta pasta* e definir o *nome do compartilhamento*;
- IV. clicar no botão *Permissões*.

Na tela de Permissões da pasta/arquivo, por default, estará habilitada a permissão de

- (A) Controle restrito.  
(B) Controle total.  
(C) Ler e Gravar.  
(D) Alteração.  
(E) Leitura.

## Conhecimentos Específicos

41

De acordo com dados do Ministério da Saúde (DATASUS), as maiores causas de óbito na faixa etária de 50 a 64 anos no ano de 2008 foram

- (A) causas externas de morbidade e mortalidade.  
(B) doenças do aparelho circulatório.  
(C) algumas doenças infecciosas e parasitárias.  
(D) doenças do aparelho respiratório.  
(E) neoplasias.

**42**

Considerando os princípios e diretrizes previstos na Constituição Federal e na Lei Orgânica da Saúde, analise as afirmativas abaixo:

- I. O atendimento integral à saúde deve contemplar as atividades preventivas em detrimento dos serviços assistenciais.
- II. A universalidade de acesso é entendida como a assistência à saúde, sem preconceitos ou privilégios de qualquer espécie.
- III. A organização dos serviços públicos deve ser feita de modo a evitar a duplicidade de meios para fins idênticos.

Conforme análise, marque a opção correta:

- (A) Somente a afirmativa I está correta.
- (B) Somente a afirmativa II está correta.
- (C) Somente a afirmativa III está correta.
- (D) Somente as afirmativas I e II estão corretas.
- (E) Somente as afirmativas II e III estão corretas.

**43**

O Decreto nº 7. 508, de 28 de junho de 2011, regulamenta a Lei 8.080/90 para dispor, entre outras coisas, sobre a organização do Sistema Único de Saúde. Conforme este decreto, marque a alternativa correta.

- (A) As Redes de Atenção à Saúde são serviços específicos para o atendimento da pessoa que, em razão de agravamento ou de situação laboral, necessita de cuidados especiais.
- (B) Não será permitido que as regiões de saúde interestaduais sejam compostas por municípios limítrofes ou por ato conjunto dos respectivos Estados em articulação com os Municípios.
- (C) As regiões de saúde são importantes, mas não deverão ser referência para as transferências de recursos entre os entes federativos.
- (D) Vigilância em saúde, atenção primária e atenção psicossocial são parte das ações e serviços mínimos que uma região de saúde deve conter para ser instituída.
- (E) Os serviços especiais de acesso aberto não são considerados portas de entrada para as redes de atenção à saúde.

**44**

Na administração de dieta por sonda nasogástrica, são cuidados importantes que devem ser tomados, respectivamente, antes e depois da administração:

- (A) Retração de 2 cm da sonda e aspiração do conteúdo gástrico.
- (B) Solicitação de raios x e retração de 1 cm da sonda.
- (C) Lavagem da sonda e manobra de Valsalva.
- (D) Introdução de ar na sonda e ausculta dos movimentos peristálticos.
- (E) Aspiração do conteúdo gástrico e lavagem da sonda.

**45**

Em relação à notificação de doenças, agravos e eventos em saúde pública em todo território nacional, analise as alternativas abaixo e marque a correta.

- (A) Os casos suspeitos ou confirmados da Lista de Notificação Compulsória Imediata deverão ser registrados no Sistema Nacional de Notificação (SINAN) no prazo máximo de 10 (dez) dias, a partir da data de notificação.
- (B) A notificação compulsória é obrigatória somente aos médicos, enfermeiros, odontólogos, médicos veterinários e biólogos.
- (C) A Lista de Notificação Compulsória (LNC) abrange, entre outros, as dermatoses ocupacionais, o câncer relacionado ao trabalho e os acidentes de trabalho fatais.
- (D) É permitida aos gestores estaduais e municipais do SUS a exclusão de agravos, doenças e eventos constantes nas listas de notificações compulsórias.
- (E) Pneumonias, rotavírus e influenza humana são doenças que fazem parte da Lista de Notificação Compulsória em Unidades Sentinelas (LNCS).

**46**

O Código de Ética de Enfermagem inclui princípios, direitos, responsabilidades, deveres e proibições pertinentes à conduta ética dos profissionais de enfermagem. Com base nisso, marque a alternativa correta.

- (A) Os profissionais de enfermagem devem atuar, prioritariamente, na recuperação e reabilitação da saúde.
- (B) Um dos deveres dos profissionais de enfermagem é recusar-se a executar atividades que não sejam de sua competência técnica ou científica.
- (C) Os profissionais de enfermagem não podem associar-se, exercer cargos e participar de entidades de classe e órgãos de fiscalização do exercício profissional.
- (D) Participar da comissão ética da instituição pública ou privada onde trabalha, bem como de comissões interdisciplinares, é um direito do profissional de enfermagem.
- (E) Os técnicos de enfermagem não podem abster-se de revelar informações confidenciais de que tenha conhecimento em razão do exercício profissional.

**47**

Ao analisar os registros de temperatura de um paciente no intervalo de 72 horas, o profissional de enfermagem verifica que o mesmo está apresentando hipertermia diária com variações > 1°C sem períodos de apirexia. Isso significa que este paciente está apresentando febre

- (A) contínua.
- (B) remitente.
- (C) intermitente.
- (D) reincidente.
- (E) persistente.

**48**

Os imunobiológicos devem ser armazenados em locais e temperatura adequados à sua conservação. Com base nisso, marque a alternativa **INCORRETA** em relação à organização de uma geladeira doméstica (a partir de 280 litros) utilizada para a conservação de vacinas.

- (A) Na segunda prateleira, no centro, deve-se colocar o termômetro de máxima e mínima na posição vertical.
- (B) Na terceira prateleira devem ser colocadas as vacinas que não podem ser submetidas à temperatura negativa (dT, DTP, Hepatite B, Hib, influenza, TT e BCG).
- (C) No evaporador (congelador) deve-se colocar o gelo reciclável (gelox ou bobinas com água) na posição vertical.
- (D) A prateleira inferior deve ser preenchida exclusivamente com 12 garrafas de água com corante, que contribuem para a lenta elevação da temperatura interna da geladeira.
- (E) Na primeira prateleira devem ser colocadas as vacinas que podem ser submetidas à temperatura negativa (contra poliomielite, sarampo, febre amarela, rubéola, tríplice viral).

**49**

A via intramuscular é muito utilizada na administração de medicamentos, podendo ser realizada em várias regiões do corpo, dependendo das condições físicas do paciente e do volume a ser injetado. Para injeções intramusculares na região dorso-glútea, a opção adequada em relação ao músculo e local de administração é

- (A) glúteo máximo – quadrante superior externo.
- (B) glúteo médio – quadrante inferior externo.
- (C) glúteo mínimo – quadrante inferior interno.
- (D) glúteo máximo – quadrante superior interno.
- (E) glúteo médio – quadrante superior externo.

**50**

A prevenção de doenças pode se dar de várias formas, uma delas é através da administração de vacinas. Considerando o Calendário de Vacinação do Adulto e do Idoso, preconizado pelo Ministério da Saúde, assinale a opção que apresenta de forma correta a idade e a vacina correspondente:

- (A) 20 a 29 anos – tetravalente e meningocócica C.
- (B) 30 a 39 anos – VOP e tríplice bacteriana.
- (C) 40 a 49 anos – pneumocócica 10 e VORH.
- (D) 50 a 59 anos – hepatite C e pentavalente.
- (E) 60 anos e mais – influenza sazonal e pneumocócica 23-valente.

**51**

Durante a administração de uma medicação endovenosa, o paciente referiu dor no local da punção. Além disso, o técnico de enfermagem observou a presença de hiperemia, edema e cordão fibroso palpável no trajeto da veia. Esses sintomas são indicativos de

- (A) trombose.
- (B) infiltração.
- (C) extravasamento.
- (D) flebite.
- (E) obstrução.

**52**

De acordo com a classificação de Spaulding, os artigos médico-hospitalares podem ser divididos em críticos, semicríticos e não-críticos. Com base nessa classificação, analise as afirmativas abaixo.

- I. Artigos semicríticos são aqueles que entram em contato com a pele íntegra e que requerem limpeza ou desinfecção de baixo ou médio nível.
- II. Artigos críticos são aqueles que entram em contato com a pele e mucosa não íntegras e que requerem desinfecção de alto nível.
- III. São exemplos de artigos não críticos termômetros, aparelho de pressão e material para higiene do paciente.

Assinale

- (A) se somente a afirmativa I está correta.
- (B) se somente a afirmativa II está correta.
- (C) se somente a afirmativa III está correta.
- (D) se somente as afirmativas I e II estão corretas.
- (E) se somente as afirmativas II e III estão corretas.

**53**

Um dos cuidados de enfermagem para evitar o surgimento de úlceras de pressão em pacientes acamados ou com mobilidade prejudicada é a mudança regular de decúbito. Em relação à frequência, essa mudança deve ser realizada, no mínimo

- (A) de 2 em 2 horas.
- (B) a cada 4 horas.
- (C) 2 vezes ao dia.
- (D) 3 vezes ao dia.
- (E) de 3 em 3 horas.

**54**

Na realização de uma punção venosa, a escolha do dispositivo a ser utilizado deve ser feita levando em consideração as condições da veia, a idade do paciente e a terapia venosa que será realizada. Em relação à escolha do calibre de um dispositivo de cateter sobre agulha (*Gelco®* ou *Abbocath®*), é correto afirmar que

- (A) 14 G: mais utilizado em adolescentes e adultos, especialmente em transfusões de sangue, derivados e outras soluções viscosas – fluxo médio 60 ml/min.
- (B) 16 G: utilizado em bebês, crianças, adolescentes e adultos, especialmente idosos – fluxo médio 35 ml/min.
- (C) 18 G: utilizado quando há necessidade de infundir grandes quantidades de líquidos (traumatismos) – fluxo médio de 200 ml/min.
- (D) 20 G: mais utilizado em adultos e quando esses pacientes são submetidos a cirurgias – fluxo médio 100 ml/min.
- (E) 24 G: menor calibre, utilizado em recém-nascidos, bebês, crianças e veias de pequeno calibre – fluxo médio 20 ml/min.

**55**

Foram prescritos 500 ml de SG 10%, porém, no hospital só há disponível frascos de SG 500 ml a 5% e ampolas de glicose 20 ml a 50%. Com base nessas informações responda às questões seguintes:

Quanto gramas de glicose existem na solução prescrita e nas soluções que foram disponibilizadas pelo hospital, respectivamente?

- (A) 10 g, 5 g e 50 g.
- (B) 25 g, 10 g e 5 g.
- (C) 50 g, 25 g e 10 g.
- (D) 10 g, 20 g e 30 g.
- (E) 5 g, 10 g e 20 g.

**56**

Quanto ml de glicose a 50% será necessário acrescentar à solução disponibilizada pelo hospital (500 ml a 5%) para obter a solução prescrita (500 ml a 10%)?

- (A) 50 ml.
- (B) 30 ml
- (C) 25 ml.
- (D) 15 ml.
- (E) 10 ml

**57**

Após a administração da vacina BCG em uma criança, a mãe deve ser orientada em relação à evolução da lesão vacinal. Marque a opção na qual esta evolução é apresentada de forma correta.

- (A) Mácula, pápula, pústula, crosta e cicatriz.
- (B) Pápula, mácula, pústula, crosta e cicatriz.
- (C) Pústula, pápula, mácula, crosta e cicatriz.
- (D) Mácula, pápula, crosta, pústula e cicatriz.
- (E) Pápula, pústula, crosta, mácula e cicatriz.

**58**

Durante o registro do peso de uma criança no gráfico Peso x Idade, o técnico de enfermagem observa que o valor encontrado está entre o percentil 97 e o percentil 10. Isso significa que a criança

- (A) está com sobrepeso.
- (B) apresenta risco nutricional.
- (C) está abaixo do peso para a idade.
- (D) está dentro da faixa de normalidade nutricional.
- (E) está muito abaixo do peso para a idade.

**59**

Ao avaliar um paciente que está na Recuperação Pós - Anestésica (RPA), monitorado por oxímetro de pulso, o técnico de enfermagem registra os seguintes parâmetros: frequência cardíaca = 140 bpm e SpO<sub>2</sub> = 70%. Isso significa que este paciente está

- (A) taquipneico e com saturação normal.
- (B) taquicárdico e com saturação abaixo do ideal.
- (C) normocárdico e com saturação abaixo do ideal.
- (D) bradicárdico e com saturação acima do ideal.
- (E) normocárdico e com saturação normal.

**60**

Para um paciente da clínica médica com solicitação de cultura de urina pela manhã, o profissional de enfermagem deve fornecer-lhe o recipiente adequado e orientá-lo a:

- (A) Realizar higiene íntima e colher o primeiro jato.
- (B) Não realizar higiene íntima e desprezar o primeiro jato.
- (C) Realizar higiene íntima e desprezar o primeiro jato.
- (D) Não realizar higiene íntima e colher o primeiro jato.
- (E) Realizar higiene íntima e desprezar os dois primeiros jatos.

**61**

A troca periódica dos catéteres vasculares é considerada um fator importante na redução da ocorrência de infecções relacionadas ao acesso vascular. Dessa forma, a troca dos catéteres venosos periféricos em adultos deve ser realizada

- (A) a cada 48 horas.
- (B) a cada 72 horas.
- (C) uma vez por semana.
- (D) a cada duas semanas.
- (E) a cada 24 horas.

**62**

Foram prescritos 45 mg de uma determinada medicação VO de 12/12 horas por SNE. Na unidade existem frascos de suspensão da referida medicação na apresentação 75mg/5ml. Sendo assim, a quantidade que deverá ser administrada é

- (A) 3 ml. (B) 4 ml.
- (C) 2 ml. (D) 5 ml.
- (E) 7 ml.

**63**

Em casos de queimaduras, a estimativa da área queimada é muito importante para a avaliação da gravidade e a correta reposição volêmica do paciente. O método mais utilizado para esta estimativa é a regra dos nove, cuja proporção (para um adulto) está corretamente disposta na opção:

- (A) Cabeça (9%); tronco posterior (9%); tronco anterior (9%); membros superiores (36%); membros inferiores (36%); e genitália (1%).
- (B) Cabeça (18%); tronco posterior (18%); tronco anterior (18%); membros superiores (27%); membros inferiores (18%); e genitália (1%).
- (C) Cabeça (1%); tronco posterior (9%); tronco anterior (9%); membros superiores (36%); membros inferiores (36%); e genitália (9%).
- (D) Cabeça (9%); tronco posterior (18%); tronco anterior (18%); membros superiores (18%); membros inferiores (36%); e genitália (1%).
- (E) Cabeça (1%); tronco posterior (18%); tronco anterior (36%); membros superiores (18%); membros inferiores (18%); e genitália (9%).

**64**

A desidratação é um distúrbio caracterizado pela falta de equilíbrio entre a ingestão e a eliminação de líquidos, sendo o verão o período mais crítico para sua ocorrência, principalmente em crianças e idosos. Em casos de diarreia e vômitos, uma opção simples de hidratação é o Soro de Reidratação Oral, cujas quantidades corretas para um copo de água (200 ml), usando uma colher medida, são:

- (A) uma medida rasa de sal e uma medida rasa de açúcar.
- (B) duas medidas rasas de sal e duas medidas rasas de açúcar.
- (C) uma medida e meia de sal e uma medida de açúcar.
- (D) duas medidas de sal e três medidas de açúcar.
- (E) uma medida rasa de sal e duas medidas rasas de açúcar.

**65**

Durante a gravidez, o organismo da mulher passa por várias mudanças, dentre as quais estão as alterações no sistema gastrointestinal. Os principais sintomas destas alterações são

- (A) diarreia, vômitos, refluxo e melena.
- (B) vômitos, náuseas, pirose e constipação.
- (C) náuseas, tenesmo, enurese e refluxo.
- (D) disfagia, vômitos, diarreia e pirose.
- (E) constipação, tenesmo, melena e náusea.

**66**

Os primeiros cuidados ao recém-nascido incluem, dentre outras coisas, a instilação de uma gota de nitrato de prata a 1% em cada olho. Essa medida visa prevenir a(o)

- (A) fotofobia neonatal.
- (B) inflamação palpebral.
- (C) oftalmia neonatal.
- (D) catarata congênita.
- (E) câncer de córnea.

**67**

Os indicadores químicos são testes que servem para evidenciar falhas com relação à penetração do calor nos materiais em processo de esterilização nas autoclaves, identificando aqueles que foram corretamente esterilizados. Em relação a esses testes, marque a alternativa correta:

- (A) Todos os indicadores químicos podem ser usados como critério único de eficácia da esterilização.
- (B) Os indicadores classe 3 são projetados para reagir com todos os parâmetros críticos do processo de esterilização.
- (C) Os indicadores internos são fitas autoadesivas utilizadas unicamente para diferenciar os pacotes processados dos não processados.
- (D) Os indicadores classe 5 são projetados para medir dois ou mais parâmetros críticos do processo de esterilização.
- (E) Os indicadores classe 2 são projetados para testar a eficácia do sistema de vácuo nas autoclaves de pré-vácuo.

**68**

Na realização de um eletrocardiograma convencional, os eletrodos correspondentes às derivações precordiais deverão ser fixados no tórax do paciente, obedecendo aos seguintes critérios de posicionamento:

- (A) V1 (3º espaço intercostal, à direita do esterno); V2 (3º espaço intercostal, à esquerda do esterno); V3 (3º espaço intercostal, entre V2 e V4); V4 (4º espaço intercostal esquerdo, na linha médio-axilar); V5 (4º espaço intercostal esquerdo, na linha anterior clavicular); e V6 (5º espaço intercostal esquerdo, na linha anterior axilar).
- (B) V1 (2º espaço intercostal, à direita do esterno); V2 (2º espaço intercostal, à esquerda do esterno); V3 (3º espaço intercostal, entre V2 e V4); V4 (3º espaço intercostal, na linha médio-clavicular); V5 (3º espaço intercostal, na linha anterior axilar); e V6 (3º espaço intercostal, na linha médio-axilar).
- (C) V1 (4º espaço intercostal, à direita do esterno); V2 (4º espaço intercostal, à esquerda do esterno); V3 (5º espaço intercostal, entre V2 e V4); V4 (5º espaço intercostal esquerdo, na linha anterior axilar); V5 (5º espaço intercostal esquerdo, na linha médio-clavicular); e V6 (5º espaço intercostal esquerdo, na linha médio-axilar).
- (D) V1 (3º espaço intercostal, à esquerda do esterno); V2 (3º espaço intercostal, à direita do esterno); V3 (5º espaço intercostal, entre V2 e V4); V4 (5º espaço intercostal direito, na linha médio-clavicular); V5 (5º espaço intercostal direito, na linha médio-axilar); e V6 (5º espaço intercostal direito, na linha anterior axilar).
- (E) V1 (4º espaço intercostal, à esquerda do esterno); V2 (4º espaço intercostal, à direita do esterno); V3 (5º espaço intercostal, entre V2 e V4); V4 (5º espaço intercostal direito, na linha médio-clavicular); V5 (5º espaço intercostal direito, na linha anterior axilar); e V6 (5º espaço intercostal direito, na linha médio-axilar).

**69**

A heparinização de um dispositivo endovenoso consiste no preenchimento deste com heparina diluída para impedir a formação de coágulo sanguíneo. No adulto, a quantidade máxima de heparina recomendada é de 100 UI/ml por episódio de heparinização. Sabendo-se que a concentração do frasco-ampola é de 5.000UI/ml e da ampola é de 5.000UI/0,25ml, para que o procedimento seja feito da maneira correta, deverá ser utilizado 1 ml da seguinte solução:

- (A) 1 ml de heparina (frasco-ampola) e 9 ml de água destilada.
- (B) 0,2 ml de heparina (ampola) e 9,8 ml de água destilada.
- (C) 0,1 ml de heparina (frasco-ampola) e 9,9 ml de água destilada.
- (D) 1 ml de heparina (ampola) e 9 ml de água destilada.
- (E) 0,2 ml de heparina (frasco-ampola) e 9,8 ml de água destilada.

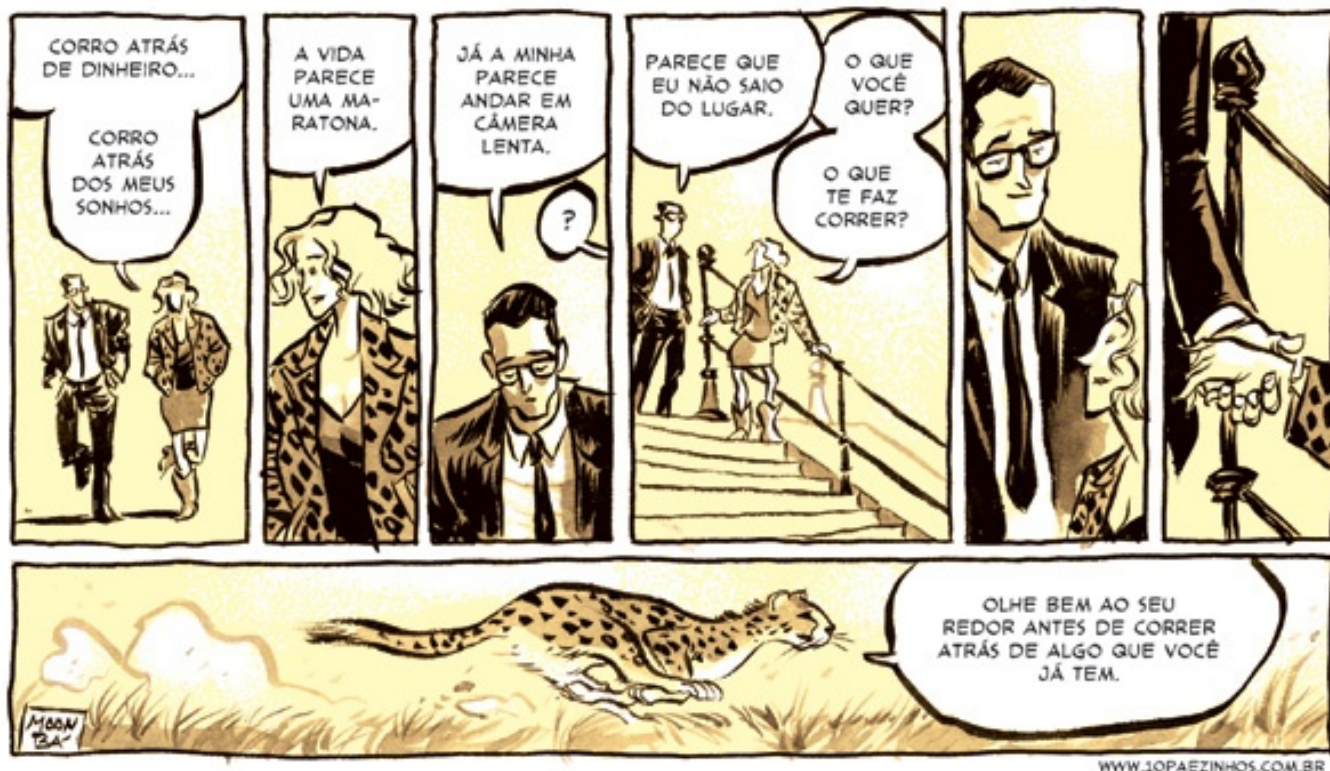
**70**

Ao socorrer uma vítima de convulsões o profissional de saúde deve:

- (A) posicioná-la lateralmente e proteger sua cabeça.
- (B) tentar evitar os espasmos, segurando-a com força.
- (C) puxar sua língua para evitar o sufocamento.
- (D) colocar algum objeto em sua boca para evitar que morda a língua.
- (E) oferecer-lhe líquidos para estimular a deglutição.



## Redação



Tomando o quadrinho acima, dos cartunistas Fábio Moon e Gabriel Bá, apenas como inspiração, elabore um texto dissertativo-argumentativo **discutindo se, no mundo atual, a velocidade das mudanças impõe às pessoas a necessidade de uma busca intransitiva, absoluta.**

## Questão Discursiva

As úlceras de pressão são áreas de lesões da pele ou partes moles provocadas por isquemia tecidual decorrente de uma pressão prolongada. Estão associadas a fatores intrínsecos e extrínsecos ao paciente e, dependendo da profundidade, podem levar a complicações importantes.

Com base nisso, discorra sobre: os fatores predisponentes ao desenvolvimento das úlceras de pressão, os cuidados relacionados à sua prevenção e a assistência que deve ser prestada ao paciente acometido por estas lesões.

1	
2	
3	
4	
5	
6	
7	
8	
9	
10	
11	
12	
13	
14	
15	
16	
17	
18	
19	
20	
21	
22	
23	
24	
25	
26	
27	
28	
29	
30	

1	
2	
3	
4	
5	
6	
7	
8	
9	
10	
11	
12	
13	
14	
15	
16	
17	
18	
19	
20	
21	
22	
23	
24	
25	
26	
27	
28	
29	
30	

**Atenção!** Você está recebendo um caderno de provas de **Enfermagem do Tipo 1 (Branco – 30M1)** para **TÉCNICO LEGISLATIVO – Saúde e Assistência Social**. Portanto, verifique se sua folha de respostas (prova objetiva) também se refere ao Tipo 1 e se é coincidente com o registrado no rodapé de cada página. Caso contrário, notifique imediatamente o fiscal de sala para que sejam tomadas as devidas providências.

## Informações Gerais

1. Você receberá do fiscal de sala os materiais descritos a seguir:
  - ▶ uma folha de respostas destinada à marcação das respostas das questões objetivas;
  - ▶ **se candidato ao cargo de Consultor Legislativo, ainda:**
    - ▷ este caderno de prova contendo **80 (oitenta)** questões objetivas, cada qual com 5 alternativas de respostas (A, B, C, D e E).
  - ▶ **se candidato ao cargo de Técnico Legislativo ou Policial Legislativo, ainda:**
    - ▷ este caderno de prova contendo **70 (setenta)** questões objetivas, cada qual com 5 alternativas de respostas (A, B, C, D e E), **um tema para desenvolvimento da redação e uma questão discursiva**, ambos com espaço para rascunho (de preenchimento facultativo);
    - ▷ **uma folha de textos definitivos** destinada à redação da prova discursiva, com espaço para a transcrição dos dois textos acima citados, com o máximo de **30 (trinta) linhas** cada.
2. Verifique se seu caderno está completo, sem repetição de questões ou falhas. Caso contrário, **notifique imediatamente o fiscal de sala** para que sejam tomadas as devidas providências.
3. As questões objetivas são identificadas pelo número situado acima do seu enunciado.
4. Ao receber os documentos, você deve:
  - ▶ conferir seus dados pessoais, em especial seu nome, número de inscrição e o número do documento de identidade;
  - ▶ ler atentamente as instruções para a marcação das respostas das questões objetivas e redação da prova discursiva (quando for o caso);
  - ▶ marcar na folha de respostas (prova objetiva) o campo relativo à confirmação do tipo/cor de prova, conforme o caderno que você recebeu (este campo, contudo, não implica a anulação da prova no caso de sua não marcação);
  - ▶ assinar seu nome, apenas nos espaços reservados, com caneta esferográfica transparente de cor azul ou preta.
5. Durante a aplicação da prova **não será permitido**:
  - ▶ qualquer tipo de comunicação entre os candidatos;
  - ▶ levantar da cadeira sem a devida autorização do fiscal de sala;
  - ▶ portar aparelhos eletrônicos, tais como *bipe*, telefone celular, *walkman*, agenda eletrônica, *notebook*, *palmtop*, receptor, gravador, máquina de calcular, máquina fotográfica, controle de alarme de carro etc., bem como relógio de qualquer espécie, óculos escuros ou quaisquer acessórios de chapelaria, tais como chapéu, boné, gorro etc. e, ainda, lápis, lapiseira (grafite), corretor líquido e/ou borracha. **Tal infração poderá acarretar a eliminação sumária do candidato.**
6. A FGV realizará a coleta da impressão digital dos candidatos nas folhas de respostas e de textos definitivos.
7. O preenchimento das respostas, de inteira responsabilidade do candidato, deverá ser com caneta esferográfica de tinta indelével de cor preta ou azul. Não será permitida a troca da folha de respostas ou da folha de textos definitivos por erro do candidato.
8. Na redação da prova discursiva, o candidato ao cargo de **Técnico Legislativo** ou **Policial Legislativo** deverá observar as seguintes regras:
  - ▶ A primeira parte da folha de texto definitivo destina-se a garantir a segurança na identificação do candidato que está realizando a prova. Esta parte será destacada pelo fiscal no término da prova, garantindo a desidentificação da parte destinada à transcrição do texto definitivo e, por conseguinte, a impessoalidade na correção das provas.
  - ▶ Será desconsiderado, para efeito de avaliação, qualquer fragmento de texto que for escrito fora do local apropriado ou que ultrapassar a extensão máxima de linhas permitida.
  - ▶ Escreva com letra legível. No caso de erro, risque, com um traço simples a palavra, a frase, o trecho ou o sinal gráfico (Exemplo: **ERRADO**) e escreva, logo após o trecho riscado, o respectivo texto substituto.
  - ▶ A folha de textos definitivos da prova discursiva não poderá ser amassada, assinada, rubricada, nem conter, em outro local que não o apropriado, qualquer palavra ou marca que a identifique, sob pena de anulação da prova discursiva. A detecção de qualquer marca identificadora no espaço destinado à transcrição dos textos definitivos acarretará **ANULAÇÃO** da prova discursiva.
9. O tempo disponível para a realização da prova é de **5 (cinco) horas**, já incluído o tempo para os procedimentos de identificação previstos no edital, a marcação da folha de respostas e a redação dos textos definitivos.
10. Reserve tempo suficiente para o preenchimento de suas respostas. Para fins de avaliação, serão levadas em consideração apenas as marcações realizadas na folha de respostas e a redação da folha de textos definitivos, não sendo permitido anotar informações relativas às suas respostas em qualquer outro meio que não seja o próprio caderno de provas.
11. Somente após decorridas **duas horas** do início da prova você poderá retirar-se da sala de prova, contudo sem levar o caderno de provas.
12. Somente no decorrer dos últimos **60 (sessenta) minutos** do período da prova você poderá retirar-se da sala levando o caderno de provas.
13. Ao terminar a prova, chame o fiscal de sala, entregue a folha de respostas e a folha de textos definitivos e deixe o local de prova. O candidato que descumprir a regra de entrega de tais documentos será **ELIMINADO** do concurso.
14. Os candidatos poderão ser submetidos a sistema de detecção de metais quando do ingresso e saída de sanitários durante a realização das provas. Ao sair da sala no término da prova, o candidato não poderá usar o sanitário.
15. Os gabaritos preliminares das provas objetivas serão divulgados na Internet, no endereço eletrônico <http://www.fgv.br/fgvprojetos/concursos/senado11/>, no dia subsequente ao da sua realização.
16. O candidato que desejar interpor recursos contra os gabaritos preliminares das provas deverá fazê-lo da **0h do dia 13 de março de 2012 às 23h59min do dia 14 de março de 2012**, ininterruptamente, observado o horário oficial de Brasília-DF, por meio do Sistema Eletrônico de Interposição de Recurso, que estará disponível no endereço eletrônico <http://www.fgv.br/fgvprojetos/concursos/senado11/>.