



Senado Federal
Concurso Público

TÉCNICO LEGISLATIVO

**Instalações, Equipamentos, Ocupação e
Ambientação de Espaço Físico**

Provas Objetiva e Discursiva (Manhã)

Caderno Tipo 1 (Branco) – 29M1

**Eletrônica e
Telecomunicações**



FUNDAÇÃO
GETULIO VARGAS

FGV PROJETOS

Língua Portuguesa

Texto para as questões 1 a 10

O ocaso das sacolas

O fim de sacolas plásticas em supermercados paulistas é um ótimo negócio para redes varejistas, uma conveniente cortina de fumaça para o poder público, um leve golpe contra o bolso do consumidor e uma medida de impacto provavelmente baixo para o planeta.

Ao contrário do que se diz, as tais sacolinhas plásticas nunca foram gratuitas. Seu custo estava embutido no das compras que fazíamos. Explicitá-lo por meio de um preço é, em princípio, algo positivo, pois isso torna mais transparentes as relações de consumo e ajuda a promover hábitos menos extravagantes.

Mas, como é altamente improvável que a mudança resulte na correspondente redução dos preços nas gôndolas, os supermercados acabam se dando bem, porque, numa canetada, eliminam um custo e ganham uma nova fonte de receita, posando ainda de campeões da ecologia.

Algo parecido vale para o poder público. Ele aparece na foto como defensor do ambiente por ter promovido o acordo e pouca gente lembra que sua lista de omissões nessa área é grande. O volume de lixo reciclado ainda é risível e há pouquíssimas usinas de compostagem, para citar apenas dois pecadilhos diretamente relacionados a resíduos sólidos.

O consumidor leva prejuízo porque as sacolas escolhidas para substituir o plástico são as de milho. Relativamente caras, custarão R\$ 0,19 cada uma. É questionável ainda a ideia de embalar comida com comida. Tirar milho de galinhas e pipoqueiros para produzir invólucros tende a inflacionar o setor de alimentos.

Em termos ambientais, as sacolas são um estorvo, mas nem de longe o maior problema. Reduzir seu uso sem criar dificuldades maiores é uma meta louvável. Cumprir-la implicará custos, que terão de ser pagos pelos consumidores. O que irrita, no Brasil, é que governantes e *lobbies* são rápidos para estender a conta ao cidadão, mas muito lentos, para não dizer abúlicos, em fazer a sua parte.

(Hélio Schwartzman. *Folha de S. Paulo*,
24 de janeiro de 2012)

1

Em relação à estrutura do texto e sua divisão, assinale a alternativa que demonstre a correta delimitação de cada parte.

- (A) Parte 1: primeiro parágrafo / Parte 2: segundo parágrafo / Parte 3: terceiro parágrafo / Parte 4: quarto e quinto parágrafos / Parte 5: sexto parágrafo.
- (B) Parte 1: primeiro e segundo parágrafos / Parte 2: terceiro parágrafo / Parte 3: quarto parágrafo / Parte 4: quinto parágrafo / Parte 5: primeiro período do sexto parágrafo / Parte 6: segundo, terceiro e quarto períodos do sexto parágrafo.
- (C) Parte 1: primeiro parágrafo / Parte 2: segundo e terceiro parágrafos / Parte 3: quarto parágrafo / Parte 4: quinto parágrafo / Parte 5: os três primeiros períodos do sexto parágrafo / Parte 6: o último período do sexto parágrafo.
- (D) Parte 1: primeiro parágrafo / Parte 2: segundo e terceiro parágrafos / Parte 3: quarto e quinto parágrafos / Parte 4: sexto parágrafo.
- (E) Parte 1: primeiro e segundo parágrafos / Parte 2: terceiro parágrafo / Parte 3: quarto parágrafo / Parte 4: quinto parágrafo e o primeiro período do sexto parágrafo / Parte 6: segundo, terceiro e quarto períodos do sexto parágrafo.

2

O texto defende a ideia de que

- (A) a eliminação das sacolinhas plásticas nos mercados faz melhorar a atuação do governo em relação aos resíduos sólidos.
- (B) o governo se beneficia com a eliminação das sacolinhas plásticas nos mercados em função de não precisar investir no tratamento de resíduos sólidos.
- (C) as sacolinhas plásticas não representam real ameaça ecológica pois sua eliminação só traria benefícios ao governo e aos varejistas.
- (D) a eliminação das sacolinhas plásticas nos mercados faz melhorar a imagem do governo e dos varejistas, com ônus para os consumidores.
- (E) a eliminação das sacolinhas plásticas representa benefício ao consumidor uma vez que denota a preocupação dos varejistas com o ambiente.

3

No texto, por *abúlicos* (L.42) entende-se

- (A) ineptos.
- (B) inaptos.
- (C) inábeis.
- (D) impertinentes.
- (E) indiferentes.

4

Assinale a palavra que, no texto, exerça papel adjetivo.

- (A) dois (L.26)
- (B) promovido (L.22)
- (C) bem (L.17)
- (D) pagos (L.39)
- (E) estorvo (L.36)

5

No texto, com *canetada* (L.17), pretende-se indicar primariamente

- (A) corte no orçamento.
- (B) remarcação de preços.
- (C) assinatura de documento.
- (D) reestruturação da política.
- (E) abuso de autoridade.

6

Mas, como é altamente improvável que a mudança resulte na correspondente redução dos preços nas gôndolas, os supermercados acabam se dando bem, porque, numa canetada, eliminam um custo e ganham uma nova fonte de receita, posando ainda de campeões da ecologia. (L.14-19)

Com base na estrutura sintática do período acima, analise as afirmativas a seguir:

- I. O período apresenta uma oração reduzida.
- II. Há somente uma oração subordinada adverbial causal.
- III. Há uma oração subordinada substantiva subjetiva.

Assinale

- (A) se apenas as afirmativas I e III estiverem corretas.
- (B) se apenas as afirmativas I e II estiverem corretas.
- (C) se todas as afirmativas estiverem corretas.
- (D) se nenhuma afirmativa estiver correta.
- (E) se apenas as afirmativas II e III estiverem corretas.

7

Ele aparece na foto como defensor do ambiente por ter promovido o acordo e pouca gente lembra que sua lista de omissões nessa área é grande. (L.21-23)

Assinale a alternativa em que se tenha alterado o trecho sublinhado no período acima em consonância com a norma culta.

- (A) e pouca gente lembra-se que sua lista de omissões nessa área tornou-se grande.
- (B) e pouca gente lembra-se de que sua lista de omissões nessa área se tornou grande.
- (C) e pouca gente lembra de que sua lista de omissões nessa área tornou-se grande.
- (D) e pouca gente se lembra de que sua lista de omissões nessa área tornou-se grande.
- (E) e pouca gente se lembra que sua lista de omissões nessa área se tornou grande.

8

Relativamente caras, custarão R\$ 0,19 cada uma. (L.30-31)

Assinale a alternativa em que se tenha alterado o trecho sublinhado no período acima em consonância com a norma culta e com as recomendações de boa redação contidas no *Manual de Redação da Presidência da República*. Não leve em conta alterações de sentido.

- (A) Relativamente cara, custará R\$ 0,19 cada.
- (B) Custará relativamente caras, R\$ 0,19 cada uma.
- (C) Custarão relativamente caro, R\$ 0,19 cada uma.
- (D) Custarão relativamente caras, R\$ 0,19 cada.
- (E) R\$ 0,19 cada, custará relativamente caro.

9

É questionável ainda a ideia de embalar comida com comida. (L.31-32)

Assinale a alternativa em que o termo sublinhado tenha classificação idêntica à do adjunto adverbial sublinhado no período acima.

- (A) Saíram mais cedo com os amigos.
- (B) Encheram a garrafa com funil.
- (C) Fizeram os ovos com manteiga.
- (D) Massageou os pés com maciez.
- (E) Construíram o muro com pedras.

10

O que irrita, no Brasil, é que governantes e lobbies são rápidos para estender a conta ao cidadão, mas muito lentos, para não dizer abúlicos, em fazer a sua parte. (L.39-43)

No período acima, as ocorrências da palavra QUE classificam-se, respectivamente, como

- (A) pronome indefinido e partícula expletiva.
- (B) pronome relativo e conjunção integrante.
- (C) conjunção integrante e pronome relativo.
- (D) conjunção integrante e conjunção integrante.
- (E) pronome relativo e partícula expletiva.

Texto para as questões 11 e 12



(Fernando Gonsales. www.uol.com.br)

11

A respeito da fala do primeiro quadrinho, analise as afirmativas a seguir:

- I. Com base no *Manual de Redação da Presidência da República*, a forma “a nível de”, com o sentido com que foi produzida, deve ser evitada.
 - II. Com base no *Manual de Redação da Presidência da República*, a forma “enquanto”, com o sentido com que foi produzida, deve ser evitada.
 - III. A palavra “autoconhecimento” é formada por composição.
- Assinale
- (A) se apenas as afirmativas II e III estiverem corretas.
 - (B) se apenas as afirmativas I e II estiverem corretas.
 - (C) se todas as afirmativas estiverem corretas.
 - (D) se nenhuma afirmativa estiver correta.
 - (E) se apenas as afirmativas I e III estiverem corretas.

12

Com base na compreensão e interpretação da tirinha de Fernando Gonsales, analise as afirmativas a seguir:

- I. O humor da tirinha reside na substituição semântica do figurado pelo literal.
 - II. O humor da tirinha só é possível na associação do texto com a imagem.
 - III. Só há humor na tirinha se se levar em conta a redundância do terceiro quadrinho.
- Assinale
- (A) se apenas as afirmativas I e II estiverem corretas.
 - (B) se todas as afirmativas estiverem corretas.
 - (C) se apenas as afirmativas II e III estiverem corretas.
 - (D) se nenhuma afirmativa estiver correta.
 - (E) se apenas as afirmativas I e III estiverem corretas.

Texto para as questões 13 a 18



(Fernando Gonsales. www.uol.com.br)

13

Com base na análise das falas do quadrinho, a lógica do peixe se perdeu

- (A) no primeiro quadrinho.
- (B) no terceiro quadrinho.
- (C) no quinto quadrinho.
- (D) no quarto quadrinho.
- (E) no segundo quadrinho.

14

Assinale a alternativa em que a alteração da fala do primeiro quadrinho **NÃO** tenha sido feita em consonância com a norma culta. Não leve em conta possíveis alterações de sentido.

- (A) Não há minhocas aquáticas.
- (B) Não deve haver minhocas aquáticas.
- (C) Não poderá haver minhocas aquáticas.
- (D) Não hão de existir minhocas aquáticas.
- (E) Não deve existir minhocas aquáticas.

15

No segundo quadrinho, o pronome *essa* tem valor

- (A) anafórico.
- (B) catafórico.
- (C) dêitico.
- (D) relativo.
- (E) expletivo.

16

Deve-se ter muito cuidado ao redigir qualquer enunciado com a palavra “logo”, pois uma falha de pontuação ou em sua colocação na frase pode levar a substancial alteração de sentido.

Alterando-se a fala do segundo quadrinho, assinale a alternativa em que a palavra “logo” apresente sentido unicamente temporal.

- (A) Alguém colocará, logo, essa minhoca aí.
- (B) Alguém logo colocará essa minhoca aí.
- (C) Alguém colocará logo essa minhoca aí.
- (D) Alguém colocará essa minhoca logo aí.
- (E) Alguém, logo, colocará essa minhoca aí.

17

Assinale a alternativa em que se realizou corretamente a transposição das falas do segundo e terceiro quadrinhos do discurso direto para o indireto.

- (A) O peixe afirmou que alguém havia colocado aquela minhoca lá e que ela estava lá por algum motivo.
- (B) O peixe afirmou que alguém colocara aquela minhoca lá e que ela estaria lá por algum motivo.
- (C) O peixe afirmou que alguém houvera colocado aquela minhoca lá e que ela estava lá por algum motivo.
- (D) O peixe afirmou que alguém tinha colocado aquela minhoca lá e que ela está lá por algum motivo.
- (E) O peixe afirmou que alguém teria colocado aquela minhoca lá e que ela estaria lá por algum motivo.

18

Em relação aos verbos da tirinha e sua natureza sintática, analise as afirmativas a seguir:

- I. Só há um verbo de ligação na tirinha, em única ocorrência.
- II. Só há um verbo transitivo direto na tirinha, em única ocorrência.
- III. Todos os verbos possuem sujeito simples.

Assinale

- (A) se apenas as afirmativas I e II estiverem corretas.
- (B) se nenhuma afirmativa estiver correta.
- (C) se apenas as afirmativas II e III estiverem corretas.
- (D) se todas as afirmativas estiverem corretas.
- (E) se apenas as afirmativas I e III estiverem corretas.

19

Com base no que orienta o *Manual de Elaboração de Textos do Senado Federal*, assinale a alternativa em que a grafia dos numerais **NÃO** seria aceitável.

- (A) De cada cem pessoas presentes ao evento, 88 não apresentaram documentos.
- (B) O adiantamento do 13º salário será feito por ocasião das férias.
- (C) Na votação, o relator venceu o debate por 6 a 1.
- (D) Oscar Niemeyer tem mais de cem anos.
- (E) Ele passou à patente de 1º-sargento.

20

De acordo com o *Manual de Redação da Presidência da República*, o tratamento impessoal que deve ser dado aos assuntos que constam das comunicações oficiais decorre:

- I. da ausência de impressões individuais de quem comunica;
- II. da impessoalidade de quem recebe a comunicação, tanto o cidadão quanto um órgão público;
- III. do caráter impessoal do próprio assunto tratado.

Completa(m) o enunciado corretamente

- (A) somente os itens II e III.
- (B) somente os itens I e III.
- (C) somente os itens I e II.
- (D) todos os itens.
- (E) nenhum dos itens.

Conhecimentos Gerais**21**

Com base no que estipula o Regimento Interno do Senado Federal, no caso de Senador usar de expressão insultuosa, o Presidente só poderá suspender a sessão em caso de o Senador em questão

- (A) não ter atendido à advertência verbal do Presidente.
- (B) não ter acatado a decisão do Presidente de lhe retirar a palavra.
- (C) ter se recusado a sair do recinto após determinação do Presidente.
- (D) ter ignorado segunda determinação do Presidente para atender ao decoro.
- (E) ter ignorado a determinação do Presidente de dar continuidade à sessão condicionalmente ao seu silêncio.

22

O controle judicial da discricionariedade administrativa evoluiu ao longo do tempo, alterando a noção de imunidade judicial da discricionariedade. Várias teorias procuraram explicar e legitimar o controle judicial da atuação estatal discricionária. Nessa linha, as principais teses são

- (A) Teoria do Desvio de Poder, Teoria dos Motivos Determinantes e Teoria dos Princípios.
- (B) Teoria dos Motivos Determinantes, Teoria dos Poderes Neutrais, Princípio da Proporcionalidade.
- (C) Teoria do Desvio de Finalidade, Teoria da Ponderação de Interesses e Teoria dos Poderes Neutrais.
- (D) Teoria dos Motivos Determinantes, Teoria da Deslegalização e Princípio da Razoabilidade.
- (E) Princípio da Proporcionalidade, Teoria da Ponderação de Interesses e Princípio da Razoabilidade.

23

A respeito da composição da Mesa, com base no que orienta o Regimento Interno do Senado Federal, analise as afirmativas a seguir:

- I. Os Secretários substituir-se-ão conforme a numeração ordinal e, nessa ordem, substituirão o Presidente, na falta dos Vice-Presidentes.
- II. Os Secretários serão substituídos, em seus impedimentos, por Suplentes em número de quatro.
- III. O Presidente convidará quaisquer Senadores para substituírem, em sessão, os Secretários, na ausência destes e dos Suplentes.
- IV. Não se achando presentes o Presidente e seus substitutos legais, inclusive os Suplentes, assumirá a Presidência o Senador mais idoso.
- V. A assunção a cargo de Ministro de Estado, de Governador de Território e de Secretário de Estado, do Distrito Federal, de Território, de Prefeitura de Capital, ou de chefe de missão diplomática temporária, implica renúncia ao cargo que o Senador exerça na Mesa.

Assinale

- (A) se apenas as afirmativas I, II, III e IV estiverem corretas.
- (B) se apenas as afirmativas II, IV e V estiverem corretas.
- (C) se apenas as afirmativas I, III e V estiverem corretas.
- (D) se apenas as afirmativas III e IV estiverem corretas.
- (E) se todas as afirmativas estiverem corretas.

24

A respeito das sessões secretas no Senado Federal, com base no que orienta o Regimento Interno, **NÃO** é correto afirmar que

- (A) a finalidade da sessão secreta deverá figurar expressamente no requerimento, mas não será divulgada, assim como o nome do requerente.
- (B) antes de se iniciarem os trabalhos, o Presidente determinará a saída do plenário, tribunas, galerias e respectivas dependências, de todas as pessoas estranhas e de todos os funcionários da Casa, sendo vedada a presença de qualquer servidor.
- (C) no início dos trabalhos de sessão secreta, deliberar-se-á se o assunto que motivou a convocação deverá ser tratado secreta ou publicamente, não podendo esse debate exceder a quinze minutos, sendo permitido a cada orador usar da palavra por três minutos, de uma só vez.
- (D) a sessão secreta terá a duração de quatro horas e trinta minutos, salvo prorrogação.
- (E) somente em sessão secreta poderá ser dado a conhecer, ao Plenário, documento de natureza sigilosa.

25

O artigo 37, §6º, da CRFB prevê a responsabilidade do ente público pelos danos que seus agentes causarem a terceiros. A teoria que justifica tal imputação de responsabilidade é a

- (A) Teoria do Mandato.
- (B) Teoria da Autonomia.
- (C) Teoria do Órgão.
- (D) Teoria da Encampação.
- (E) Teoria do Risco Integral.

26

Cássio Cassiano, servidor público federal estável, foi demitido após processo administrativo disciplinar. Desde então, o servidor público federal, também estável, Jonathan Jonas passou a ocupar o referido cargo vago. Ocorre que, inconformado com sua demissão, Cássio Cassiano ajuizou demanda anulatória do ato demissional que, recentemente, foi julgada procedente. De acordo com as formas de provimento dos cargos públicos previstas na Lei 8.112/90, é correto afirmar que Jonathan Jonas deverá ser

- (A) reintegrado.
- (B) reconduzido.
- (C) readaptado.
- (D) revertido.
- (E) transferido.

27

Com base no artigo 5º da CRFB, analise as afirmativas a seguir:

- I. O preso tem direito à identificação dos responsáveis por sua prisão ou por seu interrogatório policial.
- II. Os tratados e convenções internacionais sobre direitos humanos que forem aprovados, em cada Casa do Congresso Nacional, em dois turnos, por três quintos dos votos dos respectivos membros, serão equivalentes às emendas constitucionais.
- III. Qualquer cidadão é parte legítima para propor ação popular que vise a anular ato lesivo ao patrimônio público ou de entidade de que o Estado participe, à moralidade administrativa, ao meio ambiente e ao patrimônio histórico e cultural, ficando o autor, salvo comprovada má-fé, isento de custas judiciais e do ônus da sucumbência.
- IV. Constitui crime inafiançável e imprescritível a ação de grupos armados, civis ou militares, contra a ordem constitucional e o Estado Democrático.

Assinale

- (A) se apenas as afirmativas I, II e IV estiverem corretas.
- (B) se apenas as afirmativas II, III e IV estiverem corretas.
- (C) se todas as afirmativas estiverem corretas.
- (D) se apenas as afirmativas I e III estiverem corretas.
- (E) se nenhuma afirmativa estiver correta.

28

Os dois confrontos mais sangrentos no Egito nos últimos quinze meses foram

- (A) a queda do ditador Hosni Mubarak e o confronto em Port Said após uma partida de futebol.
- (B) a queda do ditador Muammar Kadhafi e o confronto no Cairo após uma partida de futebol.
- (C) a queda do ditador Hosni Mubarak e o confronto no Cairo após uma partida de futebol.
- (D) a queda do ditador Muammar Kadhafi e o confronto em Port Said após uma partida de futebol.
- (E) a queda do ditador Bashar al Assad e o confronto entre civis e militares no Cairo após sua morte.

29

Em 2012, celebra-se o bicentenário de um novelista que retratou as transformações sociais da era industrial em uma nação europeia. Trata-se de

- (A) David Copperfield.
- (B) Victor Hugo.
- (C) Émile Zola.
- (D) Edmond Rostand.
- (E) Charles Dickens.

30

Em relação à dívida pública brasileira em 2011, analise as afirmativas a seguir:

- I. A dívida pública brasileira encerrou 2011 com a menor parcela da história de títulos remunerados pela taxa básica de juros, a Selic.
- II. Em 2011, a dívida pública cresceu 10,17%, chegando a R\$ 1,866 trilhão.
- III. Para reduzir a participação dos papéis atrelados à Selic, o governo vem segurando emissões desse tipo de título e adotando medidas para estimular que fundos públicos comprem títulos atrelados à taxa.

Assinale

- (A) se apenas as afirmativas I e II estiverem corretas.
- (B) se apenas as afirmativas I e III estiverem corretas.
- (C) se apenas as afirmativas II e III estiverem corretas.
- (D) se todas as afirmativas estiverem corretas.
- (E) se nenhuma afirmativa estiver correta.

Noções de Informática**31**

Softwares de correio eletrônico disponibilizam uma opção para o envio de mensagens com cópia oculta. Nesses softwares, deve-se inserir o e-mail do destinatário oculto no espaço identificado pela seguinte referência:

- (A) Co: ou Hi:
- (B) Hi: ou Cco:
- (C) Cco: ou Bcc:
- (D) Bcc: ou Para:
- (E) Para: ou Co:

32

No Word 2003 em português, o atalho de teclado Alt+Ctrl+F tem por significado inserir no texto o seguinte recurso de formatação:

- (A) subscrito.
- (B) sobrescrito.
- (C) comentário.
- (D) índice analítico.
- (E) nota de rodapé.

33

Observe a figura abaixo, que mostra uma planilha criada no Excel.

	A	B	C	D	E	F
1	17	30	13	6	11	19
2						
3	Mediana entre todos os números de A1 a F1 =					?
4	Quantidade de números maiores ou iguais a 11 =					5

As expressões inseridas em F3 e F4 e o valor que deve ser mostrado em F3 são, respectivamente,

- (A) =MED(A1:F1), =CONT.SE(A1:F1;">=11") e 16.
- (B) =MED(A1:F1), =CONT.SE(A1:F1;">=11") e 15.
- (C) =MED(A1:F1), =CONT.NÚM(A1:F1;">=11") e 15.
- (D) =MEDIANA(A1:F1), =CONT.SE(A1:F1;">=11") e 15.
- (E) =MEDIANA(A1:F1), =CONT.NÚM(A1:F1;">=11") e 16.

34

Um usuário do Windows XP Professional BR está acessando a pasta SENADO FEDERAL no disco C: no Windows Explorer. Estando com essa pasta selecionada, ele pressionou a tecla F2, que tem por objetivo

- (A) renomear a pasta.
- (B) mover a pasta para a lixeira.
- (C) pesquisar um arquivo na pasta.
- (D) excluir a pasta de forma permanente.
- (E) selecionar todos os arquivos armazenados na pasta.

35

Ao usar o Windows Explorer no Windows XP Professional, versão em português, um funcionário clicou no disco C:. Para procurar a pasta CONTRATOS existente nesse disco, ele deve pressionar uma tecla de função, destinada à busca desejada. A tecla de função é

- (A) F1.
- (B) F6.
- (C) F3.
- (D) F4.
- (E) F5.

36

Um funcionário do Senado Federal digitou um texto no Word em português. Nessa atividade, selecionou uma citação, mostrada em minúscula, e precisa convertê-la para maiúscula. Para isso, ele deve utilizar o seguinte atalho de teclado:

- (A) Shift + F3.
- (B) Ctrl + F3.
- (C) Alt + F3.
- (D) Ctrl + F6.
- (E) Shift + F6.

37

A planilha abaixo foi criada no Excel. Para totalizar o valor mostrado na célula C13, foi utilizada a função SOMASE, com o emprego do recurso referência absoluta. A partir dela e mediante os comandos de copiar e colar, foram inseridas expressões semelhantes em C14, C15 e C16.

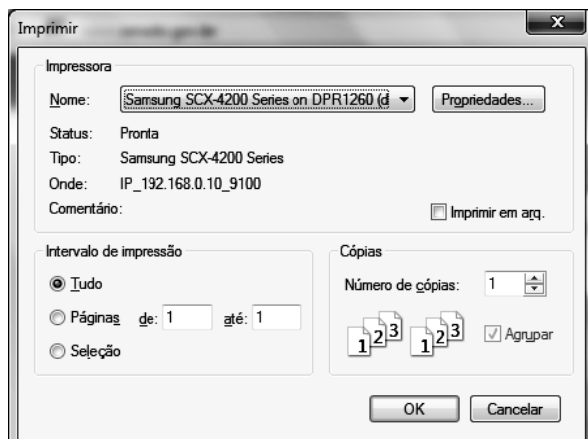
	A	B	C
1	SENADO FEDERAL 2012		
3	Mês	Policial	Qtde de dias
4	FEVEREIRO	Claudia	22
5		Delcy	18
6		Emanuel	20
7		Fernanda	19
8	MARÇO	Claudia	15
9		Delcy	16
10		Emanuel	13
11		Fernanda	17
12			
13	TOTAIS	Claudia	37
14		Delcy	34
15		Emanuel	33
16		Fernanda	36

A expressão inserida em C15 foi

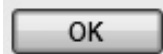
- (A) =SOMASE(B4:B11;\$B\$15;C4:C11).
- (B) =SOMASE(B6:B13>\$B\$15>C6:C13).
- (C) =SOMASE(\$B\$6:\$B\$13;B15;\$C\$6:\$C\$13).
- (D) =SOMASE(\$B\$4:\$B\$11;B15;\$C\$4:\$C\$11).
- (E) =SOMASE(\$B\$4:\$B\$11>B15>\$C\$4:\$C\$11).

38

Ao utilizar o browser Firefox Mozilla, um usuário da internet selecionou uma figura no site do Senado Federal e deseja imprimi-la. Para isso, executou um atalho de teclado que mostrou a janela abaixo, ou semelhante a esta, na tela.



Nessa janela, marcou  e clicou no botão




. O atalho de teclado que mostrou a janela acima é

- (A) Alt + P.
- (B) Ctrl + P.
- (C) Shift + P.
- (D) Ctrl + I.
- (E) Alt + I.

39

Na navegação por sites na internet, um internauta utiliza o browser Internet Explorer 9 BR. Ao acessar um portal seguro,



como os iniciados por https://..., o cadeado  aparecerá à direita da Barra de

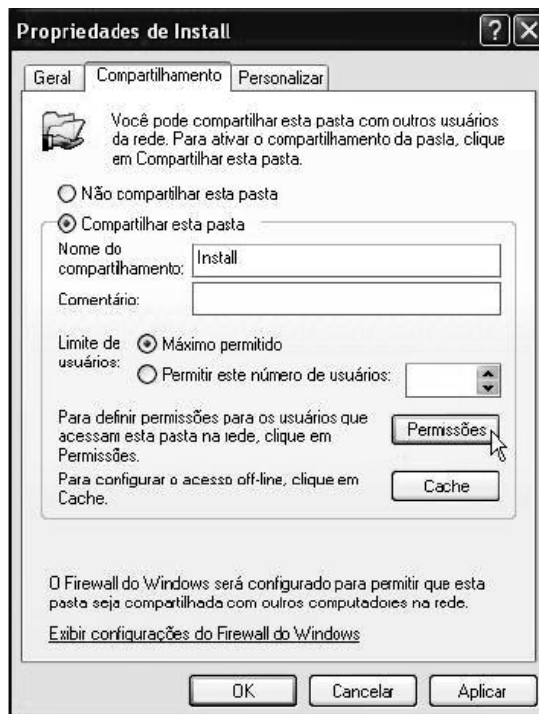
- (A) Status.
- (B) Menus.
- (C) Favoritos.
- (D) Endereços.
- (E) Comandos.

40

Para realizar o compartilhamento de pastas e arquivos no Windows XP Professional SP2, versão em português, um funcionário realiza o logon no sistema como Administrador e executa os procedimentos a seguir:

- I. localizar a pasta ou arquivo que queira compartilhar;
- II. clicar com o botão direito do mouse e clicar em compartilhamento e segurança.

Com isso, será mostrada na tela a janela abaixo:



III. selecionar *compartilhar esta pasta* e definir o *nome do compartilhamento*;

IV. clicar no botão *Permissões*.

Na tela de Permissões da pasta/arquivo, por default, estará habilitada a permissão de

- (A) Controle restrito.
- (B) Controle total.
- (C) Ler e Gravar.
- (D) Alteração.
- (E) Leitura.

Conhecimentos Específicos

41

Na implementação de redes de computadores, a fibra óptica multimodo tem sido bastante utilizada. São características das fibras multimodo:

- (A) emprega LED como fonte geradora / elevada robustez da fibra nua / alta isolamento elétrica.
- (B) emprega LASER como fonte geradora / elevada robustez da fibra nua / alta isolamento elétrica.
- (C) emprega LED como fonte geradora / imunidade à interferência eletromagnética / fácil implementação em conexões multiponto.
- (D) LASER como fonte geradora / imunidade à interferência eletromagnética / fácil implementação em conexões multiponto.
- (E) emprega LED como fonte geradora / imunidade à interferência eletromagnética / alta isolamento elétrica.

42

As modalidades de comunicação “half-duplex” e “full-duplex” são caracterizadas por transmissão e recepção que ocorrem, respectivamente, nas seguintes condições:

- (A) simultâneas em canais distintos / simultâneas em um mesmo canal.
- (B) simultâneas em canais distintos / alternadas em um mesmo canal.
- (C) simultâneas no mesmo canal / alternadas em um mesmo canal.
- (D) alternadas em um mesmo canal/ simultâneas no mesmo canal.
- (E) alternadas em um mesmo canal/ simultâneas em linhas distintas.

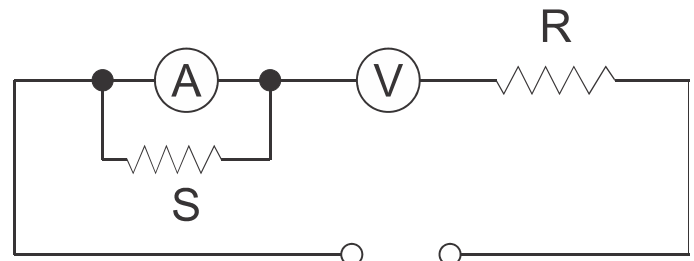
43

Em relação à transmissão síncrona, uma vantagem da transmissão assíncrona é:

- (A) permitir o envio de caracteres irregularmente espaçados no tempo.
- (B) oferecer maior velocidade no processo de transferência de dados.
- (C) apresentar rendimento superior na comunicação.
- (D) ser independente de sincronismo na transmissão.
- (E) possui insensibilidade à distorção.

44

No circuito abaixo, o voltímetro permite medidas de tensões de 0 a 200 V e o amperímetro de 0 a 1 A. A resistência interna do amperímetro é de $2\ \Omega$ e a do voltímetro de $100\ \Omega$.

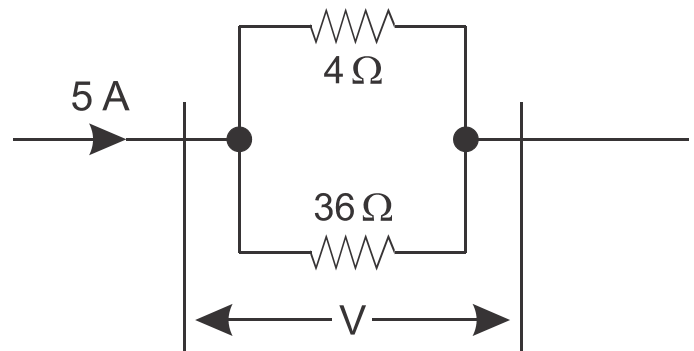


Com a tensão de 200 V aplicada ao conjunto e para que as agulhas dos instrumentos fiquem na metade de suas escalas, os valores do “shunt” S e do resistor R serão, em Ω , respectivamente:

- (A) 1 e 198
- (B) 2 e 198
- (C) 4 e 99
- (D) 2 e 99
- (E) 1 e 99

45

Observe o circuito abaixo.



A queda de tensão sobre os resistores e as correntes que fluem sobre os resistores de $4\ \Omega$ e de $36\ \Omega$ são, respectivamente:

- (A) 18 V / 0,5 A / 4,5 A
- (B) 9 V / 4,5 A / 0,5 A
- (C) 12 V / 4,5 A / 0,5 A
- (D) 9 V / 0,5 A / 4,5 A
- (E) 18 V / 4,5 A / 0,5 A

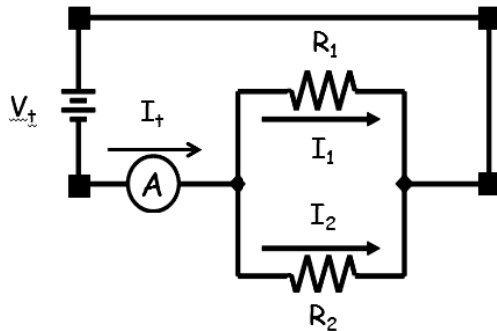
46

Tendo como referência a tensão capacitiva, no circuito RC paralelo, a corrente capacitiva encontra-se na seguinte condição:

- (A) atrasada de 180° .
- (B) adiantada de 180° .
- (C) adiantada de 90° .
- (D) adiantada de 45° .
- (E) atrasada de 45° .

47

Observe o circuito abaixo, que ilustra um divisor de corrente.



Para uma corrente total I_t no amperímetro, os valores das correntes I_1 e I_2 são determinados, respectivamente, pelas seguintes expressões:

(A) $I_1 = \frac{I_t \cdot R_2}{R_1} \quad I_2 = \frac{I_t \cdot R_1}{R_2}$

(B) $I_1 = \frac{I_t \cdot R_1}{R_2} \quad I_2 = \frac{I_t \cdot R_2}{R_1}$

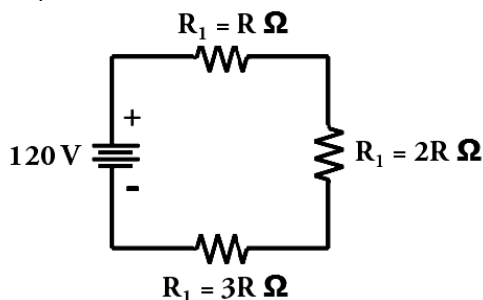
(C) $I_1 = \frac{I_t \cdot R_2}{R_1 + R_2} \quad I_2 = \frac{I_t \cdot R_1}{R_1 + R_2}$

(D) $I_1 = \frac{I_t \cdot R_1}{R_1 + R_2} \quad I_2 = \frac{I_t \cdot R_2}{R_1 + R_2}$

(E) $I_1 = \frac{I_t \cdot (R_1 + R_2)}{R_1 \cdot R_2} \quad I_2 = \frac{I_t \cdot (R_1 + R_2)}{R_1 \cdot R_2}$

48

O circuito representa um divisor de tensão.

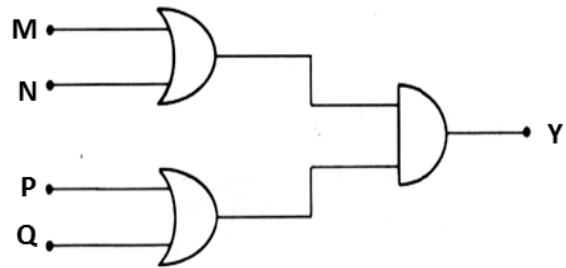


Se $R = 10$, as tensões em Volts, sobre R_1 , R_2 e R_3 são iguais, respectivamente, a:

- (A) 10, 20 e 30.
 (B) 10, 40 e 70.
 (C) 20, 20 e 40.
 (D) 20, 40 e 60.
 (E) 20, 50 e 80.

49

Considere o circuito digital abaixo.



A expressão booleana executada pelo circuito é:

(A) $Y = (\overline{M \cdot N}) + P + (P \cdot Q)$

(B) $Y = (\overline{M \cdot N}) + \overline{P} + (\overline{P \cdot Q})$

(C) $Y = (M \cdot N) + \overline{P} + (\overline{P \cdot Q})$

(D) $Y = (\overline{M + N}) \cdot P \cdot (P + Q)$

(E) $Y = (M + N) \cdot \overline{P} \cdot (\overline{P + Q})$

50

Na implementação de LAN's Fast Ethernet com *throughput* de 100 Mbps através de par trançado, é utilizado um conector específico, conhecido por uma sigla, bem como são padronizadas as guias desse conector para transmissão e recepção. A sigla e as guias são, respectivamente:

- (A) RJ-45 / TX – 1 e 2 / RX – 3 e 6
 (B) USB / TX – 6 e 8 / RX – 2 e 4
 (C) HDMI / TX – 1 e 3 / RX – 5 e 7
 (D) USB / TX – 2 e 4 / RX – 6 e 8
 (E) RJ-45 / TX – 3 e 6 / RX – 1 e 2

51

A figura abaixo ilustra uma topologia de redes de computadores, onde o concentrador representa um hub ou switch.



Empregada na implementação de LAN's, possui como característica o fato de, no caso de um nó apresentar pane, o restante da rede permanece operacional. Essa topologia é conhecida por:

- (A) anel ou cíclica.
 (B) estrela ou radial.
 (C) barra ou barramento.
 (D) malha ou distribuída.
 (E) árvore ou hierárquica.

52

Dentre os equipamentos de interconexão de redes de dados, são dispositivos que executam filtro de tráfego:

- (A) hub, switch e bridge.
- (B) router, hub e repeater.
- (C) bridge, router e switch.
- (D) switch, repeater e hub.
- (E) repeater, bridge e router.

53

Se uma sub-rede de computadores com acesso à Internet é identificada pelo endereço IP 199.220.137.64 e máscara 255.255.255.192, pode-se afirmar que a sua configuração CIDR e o endereço de *broadcasting* são, respectivamente:

- (A) 199.220.137.64/26 e 199.220.137.95
- (B) 199.220.137.64/26 e 199.220.137.127
- (C) 199.220.137.64/28 e 199.220.137.79
- (D) 199.220.137.64/27 e 199.220.137.127
- (E) 199.220.137.64/27 e 199.220.137.95

54

Um banco de dados relacional pode ser entendido como formado por um conjunto de tabelas, baseadas em chaves primárias que, por sua vez, devem preencher determinados requisitos. O SGBD é o sistema de gerência desse banco de dados. Dois exemplos de dados que, por suas características e requisitos, pode ser utilizado como chave primária, são:

- (A) IDADE e CPF
- (B) NOME e CARGO
- (C) CARGO e IDADE
- (D) CPF e MATRÍCULA
- (E) MATRÍCULA e NOME

55

As normas *Occupational Health and Safety Assessment Series (OHSAS)* para a gestão da Segurança e Saúde no Trabalho – SST, têm por objetivo fornecer às organizações elementos de um sistema de gestão eficaz, que possa ser integrado a outros requisitos e que lhes permita alcançar tanto seus objetivos de SST quanto seus objetivos econômicos. A Norma é baseada na metodologia conhecida como PDCA, descrita a seguir.

Fase	Descrição
I	Estabelecer os objetivos e processos necessários para atingir os resultados de acordo com a política de Segurança e Saúde no trabalho (SST) da organização.
II	Implementar os processos.
III	Monitorar e medir os processos em relação à política e aos objetivos de SST, aos requisitos legais e outros, e relatar os resultados.
IV	Executar ações para melhorar continuamente o desempenho da SST.

As fases I, II, III e IV são denominadas, respectivamente:

- (A) Planejar, Desenvolver, Verificar e Avaliar.
- (B) Projetar, Fazer, Validar e Agir.
- (C) Planejar, Fazer, Validar e Avaliar.
- (D) Planejar, Fazer, Verificar e Agir.
- (E) Projetar, Desenvolver, Validar e Avaliar.

56

Observe a citação abaixo, relacionada às normas *Occupational Health and Safety Assessment Series (OHSAS)* para a gestão da Segurança e Saúde no Trabalho – SST.

"Processo recorrente de se avançar com o sistema de gestão da SST, com o propósito de atingir o aprimoramento do desempenho da SST geral, coerente com a política de SST da organização."

Essa citação representa um conceito conhecido por:

- (A) Avaliação institucional.
- (B) Melhoria contínua.
- (C) Auditoria Interna.
- (D) Risco aceitável.
- (E) Ação corretiva.

57

Um transmissor está entregando a uma antena a potência de 0,98 kW. Sabendo-se que a resistência dessa antena é de 20 ohms, o valor da corrente na antena, em A, é de:

- (A) 7.
- (B) 14.
- (C) 3,5.
- (D) 4,9.
- (E) 9,8.

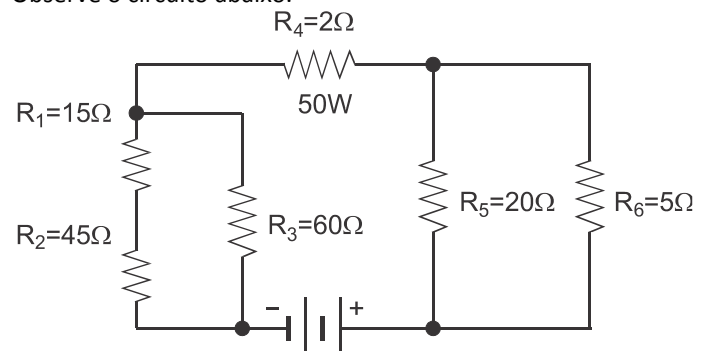
58

A saída de um gerador é de 1500 W e a entrada é equivalente a 2000 W. O valor do rendimento percentual é de:

- (A) 75 %.
- (B) 78 %.
- (C) 80%.
- (D) 85 %.
- (E) 90 %.

59

Observe o circuito abaixo.

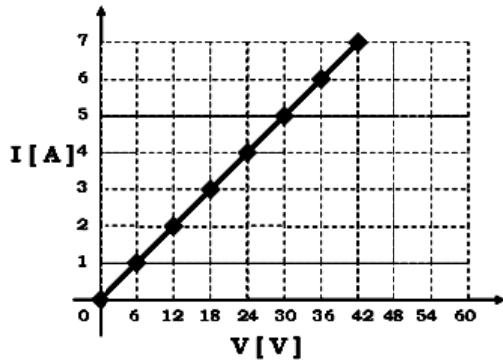


Os valores de E_t que representam a fonte de alimentação, a potência total P_t e a energia consumida em R_3 em 2 segundos, são, respectivamente

- (A) 180 V, 900 W e 750 J.
- (B) 360 V, 450 W e 300 J.
- (C) 180 V, 450 W e 750 J.
- (D) 360 V, 900 W e 750 J.
- (E) 180 V, 900 W e 300 J.

60

O gráfico abaixo relaciona tensão [V] e corrente [A].

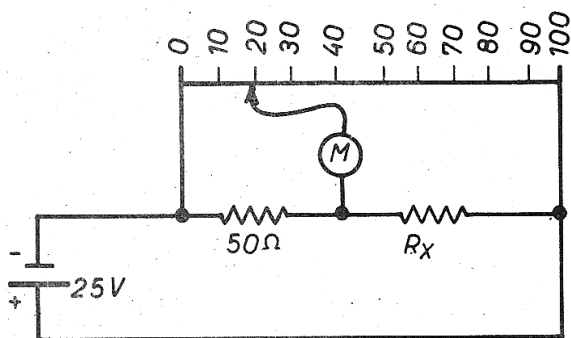


Um circuito possui um resistor em série com a fonte que funciona de acordo com esse gráfico, para uma tensão de 12 V. Os valores do resistor, da corrente e a potência sobre ele serão, respectivamente:

- (A) 4 ohms, 1A e 12 W.
 (B) 4 ohms, 2A e 24 W.
 (C) 6 ohms, 2 A e 24 W.
 (D) 6 ohms, 1A e 12 W.
 (E) 6 ohms, 1A e 24 W.

61

O ramo superior do circuito é uma barra condutora homogênea de 100 cm. Observa-se que não passa corrente pelo medidor M quando ele está ligado ao ponto onde se lê "20 cm".



Nessas condições, o valor de R é de:

- (A) 20 Ω.
 (B) 50 Ω.
 (C) 100 Ω.
 (D) 150 Ω.
 (E) 200 Ω.

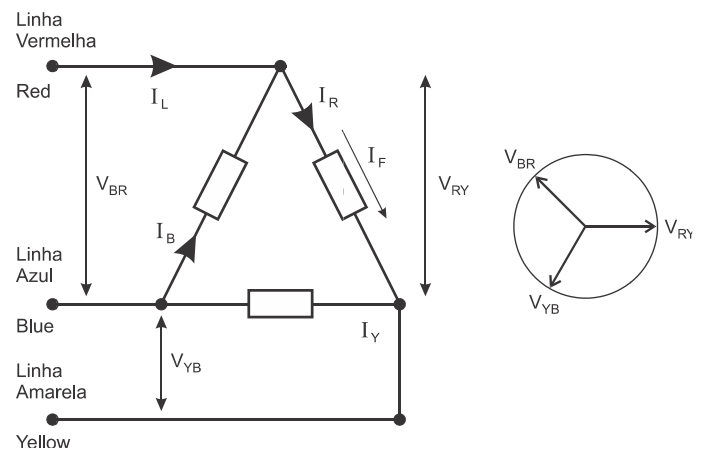
62

O Fator de Potência das unidades consumidoras deve ser mantido o mais próximo possível da unidade. De acordo com a Resolução ANEEL 456/00, para o Fator de Potência de referência, indutivo ou capacitivo, é estabelecido um limite mínimo FP. Inclusive, unidades consumidoras que tenham o Fator de Potência medido inferior a FP devem ter a energia e/ou demanda reativa excedente cobrada nas faturas mensais. O valor de FP é:

- (A) 0,90. (B) 0,92.
 (C) 0,94. (D) 0,96.
 (E) 0,98.

63

O circuito apresenta a ligação de três cargas em formação delta ou triângulo a um sistema de potência trifásico. É também mostrado o diagrama fasorial das tensões de linha, onde a tensão entre a linha vermelha e o neutro é tomada como referência.

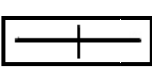
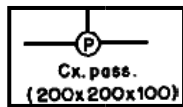

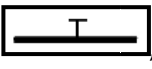
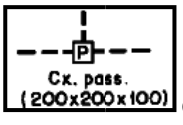
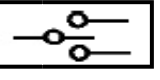
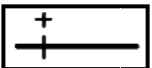
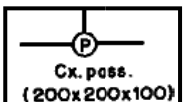
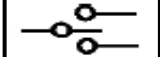
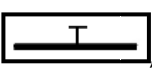
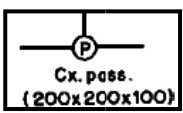
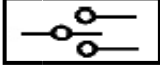

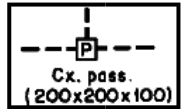



A tensão aplicada a qualquer carga é a tensão de linha V_L e a corrente de linha é a diferença vetorial entre as duas correntes nas duas cargas ligadas a essa linha. Em particular, se as correntes de carga são iguais e têm os mesmos ângulos de fase com as tensões respectivas, o sistema é balanceado e, nesse caso, são válidas as seguintes expressões para a corrente de linha e a potência:

- (A) $I_L = \frac{I_F}{\sqrt{3}}$ e $P = \sqrt{3} I_L V_L \cos \varphi$
 (B) $I_L = \frac{I_F}{\sqrt{3}}$ e $P = \frac{I_L V_L}{\sqrt{3}} \cos \varphi$
 (C) $I_L = \sqrt{3} I_F$ e $P = \frac{I_L V_L}{\sqrt{3}} \cos \varphi$
 (D) $I_L = I_F$ e $P = I_L V_L \cos \varphi$
 (E) $I_L = \sqrt{3} I_F$ e $P = \sqrt{3} I_L V_L \cos \varphi$

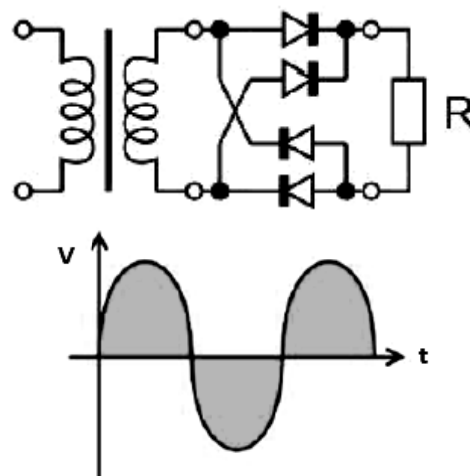
64

Em conformidade com a NBR 5444, que estabelece os símbolos para instalações elétricas prediais. Nesse sentido, são utilizados para condutor de fase no interior do eletroduto, para caixa de passagem no teto e para disjuntor a seco, respectivamente, os seguintes símbolos:

- (A)  ,  e 
- (B)  ,  e 
- (C)  ,  e 
- (D)  ,  e 
- (E)  ,  e 

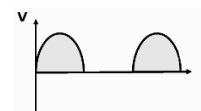
65

Observe o circuito abaixo e o correspondente sinal de entrada, que ilustra uma aplicação para o diodo semiconductor.

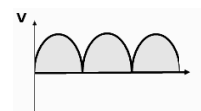


A denominação pela qual esse circuito é conhecido e a forma de onda de saída, estão indicadas na seguinte opção de resposta:

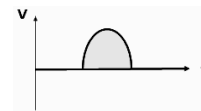
(A) Retificador de onda completa e



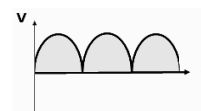
(B) Retificador de onda completa e



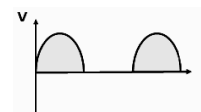
(C) Retificador de onda completa e



(D) Retificador de meia onda e

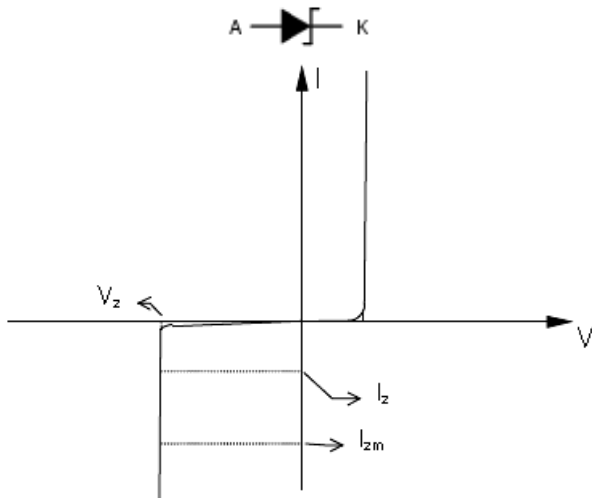


(E) Retificador de meia onda e



66

O símbolo abaixo, é um componente eletrônico, onde A refere-se ao ânodo e K ao cátodo. É também apresentada a sua curva característica.

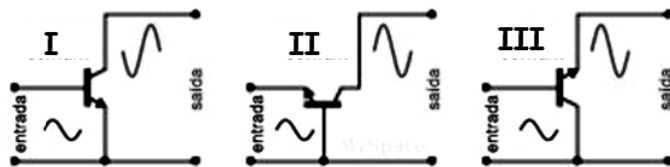


Esse componente é conhecido por:

- (A) Varicap.
- (B) Fotodiodo.
- (C) Diodo túnel.
- (D) Diodo zener.
- (E) Transistor de junção bipolar.

67

Observe os símbolos abaixo, relativos às configurações possíveis dos transistores.



As configurações identificadas por I, II e III são denominadas, respectivamente:

- (A) emissor comum, coletor comum e base comum.
- (B) coletor comum, base comum e emissor comum.
- (C) emissor comum, base comum e coletor comum.
- (D) base comum, coletor comum e emissor comum.
- (E) coletor comum, emissor comum e base comum.

68

Um número binário 11011001 é representado nos sistemas hexadecimal e decimal, respectivamente, como:

- (A) C9 e 217.
- (B) C9 e 219.
- (C) D9 e 223.
- (D) D9 e 219.
- (E) D9 e 217.

69

Observe as tabelas-verdade abaixo.

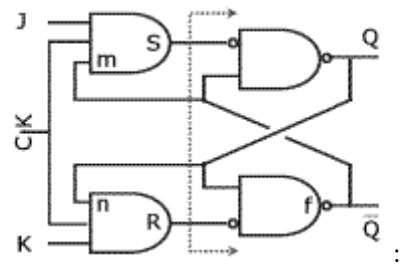
I				II			
A	B	AB		A	B	AB	
0	0	0		0	0	0	
0	1	1		0	1	0	
1	0	1		1	0	0	
1	1	1		1	1	1	

As portas lógicas cujas tabelas-verdade estão indicadas por I e II, são conhecidas, respectivamente, por:

- (A) AND e NOR.
- (B) NOR e NAND.
- (C) NAND e XOR.
- (D) XOR e OR.
- (E) OR e AND.

70

Observe a figura e a tabela abaixo, referentes ao Flip-Flop J=K. Os valores anteriores das saídas são simbolizados por Q_a e \bar{Q}_a .



J	K	Q
0	0	X1
0	1	X2
1	0	X3
1	1	X4

Os valores de X1, X2, X3 e X4 para as saídas para Q na tabela acima são, respectivamente:

- (A) $Q_a - 1 - \bar{Q}_a - 0$
- (B) $Q_a - 0 - 1 - \bar{Q}_a$
- (C) $Q_a - 0 - \bar{Q}_a - 1$
- (D) $0 - Q_a - 1 - \bar{Q}_a$
- (E) $1 - Q_a - 0 - \bar{Q}_a$

Redação

Tomando o quadrinho acima, dos cartunistas Fábio Moon e Gabriel Bá, apenas como inspiração, elabore um texto dissertativo-argumentativo **discutindo se, no mundo atual, a velocidade das mudanças impõe às pessoas a necessidade de uma busca intransitiva, absoluta.**

Questão Discursiva

No que diz respeito aos conceitos da Eletrônica e Telecomunicações, responda.

- Conceitue FATOR DE POTÊNCIA para um sistema elétrico CA e indique medidas para melhoria.
- Apresente os modos de fibra óptica, destacando suas diferenças particularmente quanto à fonte geradora de energia e distâncias. Cite três vantagens da fibra óptica sobre os demais meios de transmissão.
- Quanto à Norma BS OHSAS 18001:2007, indique o seu objetivo e aplicações. Nesse contexto, diferencie acidente de incidente.

1	
2	
3	
4	
5	
6	
7	
8	
9	
10	
11	
12	
13	
14	
15	
16	
17	
18	
19	
20	
21	
22	
23	
24	
25	
26	
27	
28	
29	
30	

1	
2	
3	
4	
5	
6	
7	
8	
9	
10	
11	
12	
13	
14	
15	
16	
17	
18	
19	
20	
21	
22	
23	
24	
25	
26	
27	
28	
29	
30	

Atenção! Você está recebendo um caderno de provas de **Eletrônica e Telecomunicações do Tipo 1 (Branco – 29M1)** para **TÉCNICO LEGISLATIVO – Instalações, Equipamentos, Ocupação e Ambientação de Espaço Físico**. Portanto, verifique se sua folha de respostas (prova objetiva) também se refere ao Tipo 1 e se é coincidente com o registrado no rodapé de cada página. Caso contrário, notifique imediatamente o fiscal de sala para que sejam tomadas as devidas providências.

Informações Gerais

1. Você receberá do fiscal de sala os materiais descritos a seguir:
 - ▶ uma folha de respostas destinada à marcação das respostas das questões objetivas;
 - ▶ **se candidato ao cargo de Consultor Legislativo, ainda:**
 - ▷ este caderno de prova contendo **80 (oitenta)** questões objetivas, cada qual com 5 alternativas de respostas (A, B, C, D e E).
 - ▶ **se candidato ao cargo de Técnico Legislativo ou Policial Legislativo, ainda:**
 - ▷ este caderno de prova contendo **70 (setenta)** questões objetivas, cada qual com 5 alternativas de respostas (A, B, C, D e E), **um tema para desenvolvimento da redação e uma questão discursiva**, ambos com espaço para rascunho (de preenchimento facultativo);
 - ▷ **uma folha de textos definitivos** destinada à redação da prova discursiva, com espaço para a transcrição dos dois textos acima citados, com o máximo de **30 (trinta) linhas** cada.
2. Verifique se seu caderno está completo, sem repetição de questões ou falhas. Caso contrário, **notifique imediatamente o fiscal de sala** para que sejam tomadas as devidas providências.
3. As questões objetivas são identificadas pelo número situado acima do seu enunciado.
4. Ao receber os documentos, você deve:
 - ▶ conferir seus dados pessoais, em especial seu nome, número de inscrição e o número do documento de identidade;
 - ▶ ler atentamente as instruções para a marcação das respostas das questões objetivas e redação da prova discursiva (quando for o caso);
 - ▶ marcar na folha de respostas (prova objetiva) o campo relativo à confirmação do tipo/cor de prova, conforme o caderno que você recebeu (este campo, contudo, não implica a anulação da prova no caso de sua não marcação);
 - ▶ assinar seu nome, apenas nos espaços reservados, com caneta esferográfica transparente de cor azul ou preta.
5. Durante a aplicação da prova **não será permitido**:
 - ▶ qualquer tipo de comunicação entre os candidatos;
 - ▶ levantar da cadeira sem a devida autorização do fiscal de sala;
 - ▶ portar aparelhos eletrônicos, tais como *bipe*, telefone celular, *walkman*, agenda eletrônica, *notebook*, *palmtop*, receptor, gravador, máquina de calcular, máquina fotográfica, controle de alarme de carro etc., bem como relógio de qualquer espécie, óculos escuros ou quaisquer acessórios de chapelaria, tais como chapéu, boné, gorro etc. e, ainda, lápis, lapiseira (grafite), corretor líquido e/ou borracha. **Tal infração poderá acarretar a eliminação sumária do candidato.**
6. A FGV realizará a coleta da impressão digital dos candidatos nas folhas de respostas e de textos definitivos.
7. O preenchimento das respostas, de inteira responsabilidade do candidato, deverá ser com caneta esferográfica de tinta indelével de cor preta ou azul. Não será permitida a troca da folha de respostas ou da folha de textos definitivos por erro do candidato.
8. Na redação da prova discursiva, o candidato ao cargo de **Técnico Legislativo** ou **Policial Legislativo** deverá observar as seguintes regras:
 - ▶ A primeira parte da folha de texto definitivo destina-se a garantir a segurança na identificação do candidato que está realizando a prova. Esta parte será destacada pelo fiscal no término da prova, garantindo a desidentificação da parte destinada à transcrição do texto definitivo e, por conseguinte, a impessoalidade na correção das provas.
 - ▶ Será desconsiderado, para efeito de avaliação, qualquer fragmento de texto que for escrito fora do local apropriado ou que ultrapassar a extensão máxima de linhas permitida.
 - ▶ Escreva com letra legível. No caso de erro, risque, com um traço simples a palavra, a frase, o trecho ou o sinal gráfico (Exemplo: ERRADO) e escreva, logo após o trecho riscado, o respectivo texto substituto.
 - ▶ A folha de textos definitivos da prova discursiva não poderá ser amassada, assinada, rubricada, nem conter, em outro local que não o apropriado, qualquer palavra ou marca que a identifique, sob pena de anulação da prova discursiva. A detecção de qualquer marca identificadora no espaço destinado à transcrição dos textos definitivos acarretará **ANULAÇÃO** da prova discursiva.
9. O tempo disponível para a realização da prova é de **5 (cinco) horas**, já incluído o tempo para os procedimentos de identificação previstos no edital, a marcação da folha de respostas e a redação dos textos definitivos.
10. Reserve tempo suficiente para o preenchimento de suas respostas. Para fins de avaliação, serão levadas em consideração apenas as marcações realizadas na folha de respostas e a redação da folha de textos definitivos, não sendo permitido anotar informações relativas às suas respostas em qualquer outro meio que não seja o próprio caderno de provas.
11. Somente após decorridas **duas horas** do início da prova você poderá retirar-se da sala de prova, contudo sem levar o caderno de provas.
12. Somente no decorrer dos últimos **60 (sessenta) minutos** do período da prova você poderá retirar-se da sala levando o caderno de provas.
13. Ao terminar a prova, chame o fiscal de sala, entregue a folha de respostas e a folha de textos definitivos e deixe o local de prova. O candidato que descumprir a regra de entrega de tais documentos será **ELIMINADO** do concurso.
14. Os candidatos poderão ser submetidos a sistema de detecção de metais quando do ingresso e saída de sanitários durante a realização das provas. Ao sair da sala no término da prova, o candidato não poderá usar o sanitário.
15. Os gabaritos preliminares das provas objetivas serão divulgados na Internet, no endereço eletrônico <http://www.fgv.br/fgvprojetos/concursos/senado11/>, no dia subsequente ao da sua realização.
16. O candidato que desejar interpor recursos contra os gabaritos preliminares das provas deverá fazê-lo da **0h do dia 13 de março de 2012 às 23h59min do dia 14 de março de 2012**, ininterruptamente, observado o horário oficial de Brasília-DF, por meio do Sistema Eletrônico de Interposição de Recurso, que estará disponível no endereço eletrônico <http://www.fgv.br/fgvprojetos/concursos/senado11/>.