



**Senado Federal**  
**Concurso Público**

**TÉCNICO LEGISLATIVO**

**Apoio Técnico ao Processo Industrial Gráfico**

**Provas Objetiva e Discursiva (Manhã)**

**Caderno Tipo 1 (Branco) – 25M1**

**Processo**  
**Industrial Gráfico**



FUNDAÇÃO  
GETULIO VARGAS  

---

FGV PROJETOS



## Língua Portuguesa

### Texto para as questões 1 a 10

#### O ocaso das sacolas

O fim de sacolas plásticas em supermercados paulistas é um ótimo negócio para redes varejistas, uma conveniente cortina de fumaça para o poder público, um leve golpe

5 contra o bolso do consumidor e uma medida de impacto provavelmente baixo para o planeta.

Ao contrário do que se diz, as tais sacolinhas plásticas nunca foram gratuitas. Seu custo estava embutido no das compras que

10 fazíamos. Explicitá-lo por meio de um preço é, em princípio, algo positivo, pois isso torna mais transparentes as relações de consumo e ajuda a promover hábitos menos extravagantes.

Mas, como é altamente improvável que a

15 mudança resulte na correspondente redução dos preços nas gôndolas, os supermercados acabam se dando bem, porque, numa canetada, eliminam um custo e ganham uma nova fonte de receita, posando ainda de campeões da ecologia.

Algo parecido vale para o poder público. Ele aparece na foto como defensor do ambiente por ter promovido o acordo e pouca gente lembra que sua lista de omissões nessa área é grande. O volume de lixo reciclado ainda é risível e há

20 pouquíssimas usinas de compostagem, para citar apenas dois pecadilhos diretamente relacionados a resíduos sólidos.

O consumidor leva prejuízo porque as sacolas escolhidas para substituir o plástico são as

30 de milho. Relativamente caras, custarão R\$ 0,19 cada uma. É questionável ainda a ideia de embalar comida com comida. Tirar milho de galinhas e pipoqueiros para produzir invólucros tende a inflacionar o setor de alimentos.

Em termos ambientais, as sacolas são um estorvo, mas nem de longe o maior problema. Reduzir seu uso sem criar dificuldades maiores é uma meta louvável. Cumprir-la implicará custos, que terão de ser pagos pelos consumidores. O que

35 irrita, no Brasil, é que governantes e lobbies são rápidos para estender a conta ao cidadão, mas muito lentos, para não dizer abúlicos, em fazer a sua parte.

(Hélio Schwartzman. *Folha de S. Paulo*,  
24 de janeiro de 2012)

### 1

Em relação à estrutura do texto e sua divisão, assinale a alternativa que demonstre a correta delimitação de cada parte.

- (A) Parte 1: primeiro parágrafo / Parte 2: segundo parágrafo / Parte 3: terceiro parágrafo / Parte 4: quarto e quinto parágrafos / Parte 5: sexto parágrafo.
- (B) Parte 1: primeiro e segundo parágrafos / Parte 2: terceiro parágrafo / Parte 3: quarto parágrafo / Parte 4: quinto parágrafo / Parte 5: primeiro período do sexto parágrafo / Parte 6: segundo, terceiro e quarto períodos do sexto parágrafo.
- (C) Parte 1: primeiro parágrafo / Parte 2: segundo e terceiro parágrafos / Parte 3: quarto parágrafo / Parte 4: quinto parágrafo / Parte 5: os três primeiros períodos do sexto parágrafo / Parte 6: o último período do sexto parágrafo.
- (D) Parte 1: primeiro parágrafo / Parte 2: segundo e terceiro parágrafos / Parte 3: quarto e quinto parágrafos / Parte 4: sexto parágrafo.
- (E) Parte 1: primeiro e segundo parágrafos / Parte 2: terceiro parágrafo / Parte 3: quarto parágrafo / Parte 4: quinto parágrafo e o primeiro período do sexto parágrafo / Parte 6: segundo, terceiro e quarto períodos do sexto parágrafo.

### 2

O texto defende a ideia de que

- (A) a eliminação das sacolinhas plásticas nos mercados faz melhorar a atuação do governo em relação aos resíduos sólidos.
- (B) o governo se beneficia com a eliminação das sacolinhas plásticas nos mercados em função de não precisar investir no tratamento de resíduos sólidos.
- (C) as sacolinhas plásticas não representam real ameaça ecológica pois sua eliminação só traria benefícios ao governo e aos varejistas.
- (D) a eliminação das sacolinhas plásticas nos mercados faz melhorar a imagem do governo e dos varejistas, com ônus para os consumidores.
- (E) a eliminação das sacolinhas plásticas representa benefício ao consumidor uma vez que denota a preocupação dos varejistas com o ambiente.

### 3

No texto, por *abúlicos* (L.42) entende-se

- (A) ineptos.
- (B) inaptos.
- (C) inábeis.
- (D) impertinentes.
- (E) indiferentes.

### 4

Assinale a palavra que, no texto, exerça papel adjetivo.

- (A) dois (L.26)
- (B) promovido (L.22)
- (C) bem (L.17)
- (D) pagos (L.39)
- (E) estorvo (L.36)

5

No texto, com *canetada* (L.17), pretende-se indicar primariamente

- (A) corte no orçamento.
- (B) remarcação de preços.
- (C) assinatura de documento.
- (D) reestruturação da política.
- (E) abuso de autoridade.

6

*Mas, como é altamente improvável que a mudança resulte na correspondente redução dos preços nas gôndolas, os supermercados acabam se dando bem, porque, numa canetada, eliminam um custo e ganham uma nova fonte de receita, posando ainda de campeões da ecologia.* (L.14-19)

Com base na estrutura sintática do período acima, analise as afirmativas a seguir:

- I. O período apresenta uma oração reduzida.
- II. Há somente uma oração subordinada adverbial causal.
- III. Há uma oração subordinada substantiva subjetiva.

Assinale

- (A) se apenas as afirmativas I e III estiverem corretas.
- (B) se apenas as afirmativas I e II estiverem corretas.
- (C) se todas as afirmativas estiverem corretas.
- (D) se nenhuma afirmativa estiver correta.
- (E) se apenas as afirmativas II e III estiverem corretas.

7

*Ele aparece na foto como defensor do ambiente por ter promovido o acordo e pouca gente lembra que sua lista de omissões nessa área é grande.* (L.21-23)

Assinale a alternativa em que se tenha alterado o trecho sublinhado no período acima em consonância com a norma culta.

- (A) e pouca gente lembra-se que sua lista de omissões nessa área tornou-se grande.
- (B) e pouca gente lembra-se de que sua lista de omissões nessa área se tornou grande.
- (C) e pouca gente lembra de que sua lista de omissões nessa área tornou-se grande.
- (D) e pouca gente se lembra de que sua lista de omissões nessa área tornou-se grande.
- (E) e pouca gente se lembra que sua lista de omissões nessa área se tornou grande.

8

*Relativamente caras, custarão R\$ 0,19 cada uma.* (L.30-31)

Assinale a alternativa em que se tenha alterado o trecho sublinhado no período acima em consonância com a norma culta e com as recomendações de boa redação contidas no *Manual de Redação da Presidência da República*. Não leve em conta alterações de sentido.

- (A) Relativamente cara, custará R\$ 0,19 cada.
- (B) Custará relativamente caras, R\$ 0,19 cada uma.
- (C) Custarão relativamente caro, R\$ 0,19 cada uma.
- (D) Custarão relativamente caras, R\$ 0,19 cada.
- (E) R\$ 0,19 cada, custará relativamente caro.

9

*É questionável ainda a ideia de embalar comida com comida.* (L.31-32)

Assinale a alternativa em que o termo sublinhado tenha classificação idêntica à do adjunto adverbial sublinhado no período acima.

- (A) Saíram mais cedo com os amigos.
- (B) Encheram a garrafa com funil.
- (C) Fizeram os ovos com manteiga.
- (D) Massageou os pés com maciez.
- (E) Construíram o muro com pedras.

10

*O que irrita, no Brasil, é que governantes e lobbies são rápidos para estender a conta ao cidadão, mas muito lentos, para não dizer abúlicos, em fazer a sua parte.* (L.39-43)

No período acima, as ocorrências da palavra QUE classificam-se, respectivamente, como

- (A) pronome indefinido e partícula expletiva.
- (B) pronome relativo e conjunção integrante.
- (C) conjunção integrante e pronome relativo.
- (D) conjunção integrante e conjunção integrante.
- (E) pronome relativo e partícula expletiva.

Texto para as questões 11 e 12



(Fernando Gonsales. [www.uol.com.br](http://www.uol.com.br))

**11**

A respeito da fala do primeiro quadrinho, analise as afirmativas a seguir:

- I. Com base no *Manual de Redação da Presidência da República*, a forma “a nível de”, com o sentido com que foi produzida, deve ser evitada.
  - II. Com base no *Manual de Redação da Presidência da República*, a forma “enquanto”, com o sentido com que foi produzida, deve ser evitada.
  - III. A palavra “autoconhecimento” é formada por composição.
- Assinale
- (A) se apenas as afirmativas II e III estiverem corretas.
  - (B) se apenas as afirmativas I e II estiverem corretas.
  - (C) se todas as afirmativas estiverem corretas.
  - (D) se nenhuma afirmativa estiver correta.
  - (E) se apenas as afirmativas I e III estiverem corretas.

**12**

Com base na compreensão e interpretação da tirinha de Fernando Gonsales, analise as afirmativas a seguir:

- I. O humor da tirinha reside na substituição semântica do figurado pelo literal.
  - II. O humor da tirinha só é possível na associação do texto com a imagem.
  - III. Só há humor na tirinha se se levar em conta a redundância do terceiro quadrinho.
- Assinale
- (A) se apenas as afirmativas I e II estiverem corretas.
  - (B) se todas as afirmativas estiverem corretas.
  - (C) se apenas as afirmativas II e III estiverem corretas.
  - (D) se nenhuma afirmativa estiver correta.
  - (E) se apenas as afirmativas I e III estiverem corretas.

### Texto para as questões 13 a 18



(Fernando Gonsales. [www.uol.com.br](http://www.uol.com.br))

**13**

Com base na análise das falas do quadrinho, a lógica do peixe se perdeu

- (A) no primeiro quadrinho.
- (B) no terceiro quadrinho.
- (C) no quinto quadrinho.
- (D) no quarto quadrinho.
- (E) no segundo quadrinho.

**14**

Assinale a alternativa em que a alteração da fala do primeiro quadrinho **NÃO** tenha sido feita em consonância com a norma culta. Não leve em conta possíveis alterações de sentido.

- (A) Não há minhocas aquáticas.
- (B) Não deve haver minhocas aquáticas.
- (C) Não poderá haver minhocas aquáticas.
- (D) Não hão de existir minhocas aquáticas.
- (E) Não deve existir minhocas aquáticas.

**15**

No segundo quadrinho, o pronome *essa* tem valor

- (A) anafórico.
- (B) catafórico.
- (C) dêitico.
- (D) relativo.
- (E) expletivo.

**16**

Deve-se ter muito cuidado ao redigir qualquer enunciado com a palavra “logo”, pois uma falha de pontuação ou em sua colocação na frase pode levar a substancial alteração de sentido.

Alterando-se a fala do segundo quadrinho, assinale a alternativa em que a palavra “logo” apresente sentido unicamente temporal.

- (A) Alguém colocará, logo, essa minhoca aí.
- (B) Alguém logo colocará essa minhoca aí.
- (C) Alguém colocará logo essa minhoca aí.
- (D) Alguém colocará essa minhoca logo aí.
- (E) Alguém, logo, colocará essa minhoca aí.

**17**

Assinale a alternativa em que se realizou corretamente a transposição das falas do segundo e terceiro quadrinhos do discurso direto para o indireto.

- (A) O peixe afirmou que alguém havia colocado aquela minhoca lá e que ela estava lá por algum motivo.
- (B) O peixe afirmou que alguém colocara aquela minhoca lá e que ela estaria lá por algum motivo.
- (C) O peixe afirmou que alguém houvera colocado aquela minhoca lá e que ela estava lá por algum motivo.
- (D) O peixe afirmou que alguém tinha colocado aquela minhoca lá e que ela está lá por algum motivo.
- (E) O peixe afirmou que alguém teria colocado aquela minhoca lá e que ela estaria lá por algum motivo.

**18**

Em relação aos verbos da tirinha e sua natureza sintática, analise as afirmativas a seguir:

- I. Só há um verbo de ligação na tirinha, em única ocorrência.
- II. Só há um verbo transitivo direto na tirinha, em única ocorrência.
- III. Todos os verbos possuem sujeito simples.

Assinale

- (A) se apenas as afirmativas I e II estiverem corretas.
- (B) se nenhuma afirmativa estiver correta.
- (C) se apenas as afirmativas II e III estiverem corretas.
- (D) se todas as afirmativas estiverem corretas.
- (E) se apenas as afirmativas I e III estiverem corretas.

**19**

Com base no que orienta o *Manual de Elaboração de Textos do Senado Federal*, assinale a alternativa em que a grafia dos numerais **NÃO** seria aceitável.

- (A) De cada cem pessoas presentes ao evento, 88 não apresentaram documentos.
- (B) O adiantamento do 13º salário será feito por ocasião das férias.
- (C) Na votação, o relator venceu o debate por 6 a 1.
- (D) Oscar Niemeyer tem mais de cem anos.
- (E) Ele passou à patente de 1º-sargento.

**20**

De acordo com o *Manual de Redação da Presidência da República*, o tratamento impessoal que deve ser dado aos assuntos que constam das comunicações oficiais decorre:

- I. da ausência de impressões individuais de quem comunica;
- II. da impessoalidade de quem recebe a comunicação, tanto o cidadão quanto um órgão público;
- III. do caráter impessoal do próprio assunto tratado.

Completa(m) o enunciado corretamente

- (A) somente os itens II e III.
- (B) somente os itens I e III.
- (C) somente os itens I e II.
- (D) todos os itens.
- (E) nenhum dos itens.

## Conhecimentos Gerais

**21**

Com base no que estipula o Regimento Interno do Senado Federal, no caso de Senador usar de expressão insultuosa, o Presidente só poderá suspender a sessão em caso de o Senador em questão

- (A) não ter atendido à advertência verbal do Presidente.
- (B) não ter acatado a decisão do Presidente de lhe retirar a palavra.
- (C) ter se recusado a sair do recinto após determinação do Presidente.
- (D) ter ignorado segunda determinação do Presidente para atender ao decoro.
- (E) ter ignorado a determinação do Presidente de dar continuidade à sessão condicionalmente ao seu silêncio.

**22**

O controle judicial da discricionariedade administrativa evoluiu ao longo do tempo, alterando a noção de imunidade judicial da discricionariedade. Várias teorias procuraram explicar e legitimar o controle judicial da atuação estatal discricionária. Nessa linha, as principais teses são

- (A) Teoria do Desvio de Poder, Teoria dos Motivos Determinantes e Teoria dos Princípios.
- (B) Teoria dos Motivos Determinantes, Teoria dos Poderes Neutrais, Princípio da Proporcionalidade.
- (C) Teoria do Desvio de Finalidade, Teoria da Ponderação de Interesses e Teoria dos Poderes Neutrais.
- (D) Teoria dos Motivos Determinantes, Teoria da Deslegalização e Princípio da Razoabilidade.
- (E) Princípio da Proporcionalidade, Teoria da Ponderação de Interesses e Princípio da Razoabilidade.

**23**

A respeito da composição da Mesa, com base no que orienta o Regimento Interno do Senado Federal, analise as afirmativas a seguir:

- I. Os Secretários substituir-se-ão conforme a numeração ordinal e, nessa ordem, substituirão o Presidente, na falta dos Vice-Presidentes.
- II. Os Secretários serão substituídos, em seus impedimentos, por Suplentes em número de quatro.
- III. O Presidente convidará quaisquer Senadores para substituírem, em sessão, os Secretários, na ausência destes e dos Suplentes.
- IV. Não se achando presentes o Presidente e seus substitutos legais, inclusive os Suplentes, assumirá a Presidência o Senador mais idoso.
- V. A assunção a cargo de Ministro de Estado, de Governador de Território e de Secretário de Estado, do Distrito Federal, de Território, de Prefeitura de Capital, ou de chefe de missão diplomática temporária, implica renúncia ao cargo que o Senador exerça na Mesa.

Assinale

- (A) se apenas as afirmativas I, II, III e IV estiverem corretas.
- (B) se apenas as afirmativas II, IV e V estiverem corretas.
- (C) se apenas as afirmativas I, III e V estiverem corretas.
- (D) se apenas as afirmativas III e IV estiverem corretas.
- (E) se todas as afirmativas estiverem corretas.



**24**

A respeito das sessões secretas no Senado Federal, com base no que orienta o Regimento Interno, **NÃO** é correto afirmar que

- (A) a finalidade da sessão secreta deverá figurar expressamente no requerimento, mas não será divulgada, assim como o nome do requerente.
- (B) antes de se iniciarem os trabalhos, o Presidente determinará a saída do plenário, tribunas, galerias e respectivas dependências, de todas as pessoas estranhas e de todos os funcionários da Casa, sendo vedada a presença de qualquer servidor.
- (C) no início dos trabalhos de sessão secreta, deliberar-se-á se o assunto que motivou a convocação deverá ser tratado secreta ou publicamente, não podendo esse debate exceder a quinze minutos, sendo permitido a cada orador usar da palavra por três minutos, de uma só vez.
- (D) a sessão secreta terá a duração de quatro horas e trinta minutos, salvo prorrogação.
- (E) somente em sessão secreta poderá ser dado a conhecer, ao Plenário, documento de natureza sigilosa.

**25**

O artigo 37, §6º, da CRFB prevê a responsabilidade do ente público pelos danos que seus agentes causarem a terceiros. A teoria que justifica tal imputação de responsabilidade é a

- (A) Teoria do Mandato.
- (B) Teoria da Autonomia.
- (C) Teoria do Órgão.
- (D) Teoria da Encampação.
- (E) Teoria do Risco Integral.

**26**

Cássio Cassiano, servidor público federal estável, foi demitido após processo administrativo disciplinar. Desde então, o servidor público federal, também estável, Jonathan Jonas passou a ocupar o referido cargo vago. Ocorre que, inconformado com sua demissão, Cássio Cassiano ajuizou demanda anulatória do ato demissional que, recentemente, foi julgada procedente. De acordo com as formas de provimento dos cargos públicos previstas na Lei 8.112/90, é correto afirmar que Jonathan Jonas deverá ser

- (A) reintegrado.
- (B) reconduzido.
- (C) readaptado.
- (D) revertido.
- (E) transferido.

**27**

Com base no artigo 5º da CRFB, analise as afirmativas a seguir:

- I. O preso tem direito à identificação dos responsáveis por sua prisão ou por seu interrogatório policial.
- II. Os tratados e convenções internacionais sobre direitos humanos que forem aprovados, em cada Casa do Congresso Nacional, em dois turnos, por três quintos dos votos dos respectivos membros, serão equivalentes às emendas constitucionais.
- III. Qualquer cidadão é parte legítima para propor ação popular que vise a anular ato lesivo ao patrimônio público ou de entidade de que o Estado participe, à moralidade administrativa, ao meio ambiente e ao patrimônio histórico e cultural, ficando o autor, salvo comprovada má-fé, isento de custas judiciais e do ônus da sucumbência.
- IV. Constitui crime inafiançável e imprescritível a ação de grupos armados, civis ou militares, contra a ordem constitucional e o Estado Democrático.

Assinale

- (A) se apenas as afirmativas I, II e IV estiverem corretas.
- (B) se apenas as afirmativas II, III e IV estiverem corretas.
- (C) se todas as afirmativas estiverem corretas.
- (D) se apenas as afirmativas I e III estiverem corretas.
- (E) se nenhuma afirmativa estiver correta.

**28**

Os dois confrontos mais sangrentos no Egito nos últimos quinze meses foram

- (A) a queda do ditador Hosni Mubarak e o confronto em Port Said após uma partida de futebol.
- (B) a queda do ditador Muammar Kadhafi e o confronto no Cairo após uma partida de futebol.
- (C) a queda do ditador Hosni Mubarak e o confronto no Cairo após uma partida de futebol.
- (D) a queda do ditador Muammar Kadhafi e o confronto em Port Said após uma partida de futebol.
- (E) a queda do ditador Bashar al Assad e o confronto entre civis e militares no Cairo após sua morte.

**29**

Em 2012, celebra-se o bicentenário de um novelista que retratou as transformações sociais da era industrial em uma nação europeia. Trata-se de

- (A) David Copperfield.
- (B) Victor Hugo.
- (C) Émile Zola.
- (D) Edmond Rostand.
- (E) Charles Dickens.

**30**

Em relação à dívida pública brasileira em 2011, analise as afirmativas a seguir:

- I. A dívida pública brasileira encerrou 2011 com a menor parcela da história de títulos remunerados pela taxa básica de juros, a Selic.
- II. Em 2011, a dívida pública cresceu 10,17%, chegando a R\$ 1,866 trilhão.
- III. Para reduzir a participação dos papéis atrelados à Selic, o governo vem segurando emissões desse tipo de título e adotando medidas para estimular que fundos públicos comprem títulos atrelados à taxa.

Assinale

- (A) se apenas as afirmativas I e II estiverem corretas.
- (B) se apenas as afirmativas I e III estiverem corretas.
- (C) se apenas as afirmativas II e III estiverem corretas.
- (D) se todas as afirmativas estiverem corretas.
- (E) se nenhuma afirmativa estiver correta.

## Noções de Informática

**31**

Softwares de correio eletrônico disponibilizam uma opção para o envio de mensagens com cópia oculta. Nesses softwares, deve-se inserir o e-mail do destinatário oculto no espaço identificado pela seguinte referência:

- (A) Co: ou Hi:
- (B) Hi: ou Cco:
- (C) Cco: ou Bcc:
- (D) Bcc: ou Para:
- (E) Para: ou Co:

**32**

No Word 2003 em português, o atalho de teclado Alt+Ctrl+F tem por significado inserir no texto o seguinte recurso de formatação:

- (A) subscrito.
- (B) sobrescrito.
- (C) comentário.
- (D) índice analítico.
- (E) nota de rodapé.

**33**

Observe a figura abaixo, que mostra uma planilha criada no Excel.

	A	B	C	D	E	F
1	17	30	13	6	11	19
2						
3	Mediana entre todos os números de A1 a F1 =					?
4	Quantidade de números maiores ou iguais a 11 =					5

As expressões inseridas em F3 e F4 e o valor que deve ser mostrado em F3 são, respectivamente,

- (A) =MED(A1:F1), =CONT.SE(A1:F1;">=11") e 16.
- (B) =MED(A1:F1), =CONT.SE(A1:F1;">=11") e 15.
- (C) =MED(A1:F1), =CONT.NÚM(A1:F1;">=11") e 15.
- (D) =MEDIANA(A1:F1), =CONT.SE(A1:F1;">=11") e 15.
- (E) =MEDIANA(A1:F1), =CONT.NÚM(A1:F1;">=11") e 16.

**34**

Um usuário do Windows XP Professional BR está acessando a pasta SENADO FEDERAL no disco C: no Windows Explorer. Estando com essa pasta selecionada, ele pressionou a tecla F2, que tem por objetivo

- (A) renomear a pasta.
- (B) mover a pasta para a lixeira.
- (C) pesquisar um arquivo na pasta.
- (D) excluir a pasta de forma permanente.
- (E) selecionar todos os arquivos armazenados na pasta.

**35**

Ao usar o Windows Explorer no Windows XP Professional, versão em português, um funcionário clicou no disco C:. Para procurar a pasta CONTRATOS existente nesse disco, ele deve pressionar uma tecla de função, destinada à busca desejada. A tecla de função é

- (A) F1.
- (B) F6.
- (C) F3.
- (D) F4.
- (E) F5.

**36**

Um funcionário do Senado Federal digitou um texto no Word em português. Nessa atividade, selecionou uma citação, mostrada em minúscula, e precisa convertê-la para maiúscula. Para isso, ele deve utilizar o seguinte atalho de teclado:

- (A) Shift + F3.
- (B) Ctrl + F3.
- (C) Alt + F3.
- (D) Ctrl + F6.
- (E) Shift + F6.

**37**

A planilha abaixo foi criada no Excel. Para totalizar o valor mostrado na célula C13, foi utilizada a função SOMASE, com o emprego do recurso referência absoluta. A partir dela e mediante os comandos de copiar e colar, foram inseridas expressões semelhantes em C14, C15 e C16.

	A	B	C
1	<b>SENADO FEDERAL 2012</b>		
3	Mês	Policial	Qtde de dias
4	FEVEREIRO	Claudia	22
5		Delcy	18
6		Emanuel	20
7		Fernanda	19
8	MARÇO	Claudia	15
9		Delcy	16
10		Emanuel	13
11		Fernanda	17
12			
13	TOTAIS	Claudia	37
14		Delcy	34
15		Emanuel	33
16		Fernanda	36

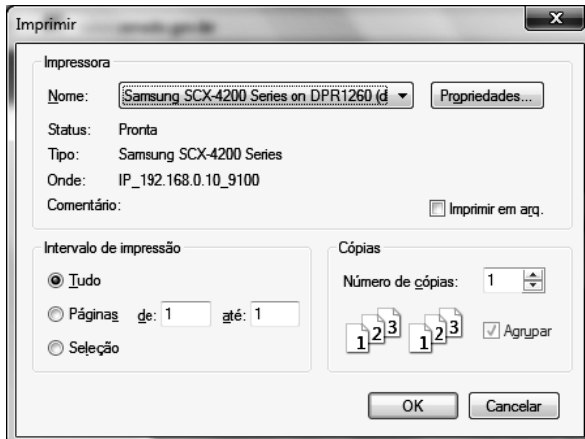
A expressão inserida em C15 foi

- (A) =SOMASE(B4:B11;\$B\$15;C4:C11).
- (B) =SOMASE(B6:B13>\$B\$15>C6:C13).
- (C) =SOMASE(\$B\$6:\$B\$13;B15;\$C\$6:\$C\$13).
- (D) =SOMASE(\$B\$4:\$B\$11;B15;\$C\$4:\$C\$11).
- (E) =SOMASE(\$B\$4:\$B\$11>B15>\$C\$4:\$C\$11).

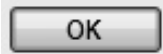


38

Ao utilizar o browser Firefox Mozilla, um usuário da internet selecionou uma figura no site do Senado Federal e deseja imprimi-la. Para isso, executou um atalho de teclado que mostrou a janela abaixo, ou semelhante a esta, na tela.



Nessa janela, marcou e clicou no botão



. O atalho de teclado que mostrou a janela acima é

- (A) Alt + P.
- (B) Ctrl + P.
- (C) Shift + P.
- (D) Ctrl + I.
- (E) Alt + I.

39

Na navegação por sites na internet, um internauta utiliza o browser Internet Explorer 9 BR. Ao acessar um portal seguro,



como os iniciados por https://..., o cadeado aparecerá à direita da Barra de

- (A) Status.
- (B) Menus.
- (C) Favoritos.
- (D) Endereços.
- (E) Comandos.

40

Para realizar o compartilhamento de pastas e arquivos no Windows XP Professional SP2, versão em português, um funcionário realiza o logon no sistema como Administrador e executa os procedimentos a seguir:

- I. localizar a pasta ou arquivo que queira compartilhar;
- II. clicar com o botão direito do mouse e clicar em compartilhamento e segurança.

Com isso, será mostrada na tela a janela abaixo:



III. selecionar *compartilhar esta pasta* e definir o *nome do compartilhamento*;

IV. clicar no botão *Permissões*.

Na tela de Permissões da pasta/arquivo, por default, estará habilitada a permissão de

- (A) Controle restrito.
- (B) Controle total.
- (C) Ler e Gravar.
- (D) Alteração.
- (E) Leitura.

## Conhecimentos Específicos

### 41

Entre os mais frequentes defeitos na impressão *offset* está o do decalque da imagem de uma folha impressa na folha subsequente. A ocorrência desse problema gera perdas materiais e paralisações do processo produtivo. A respeito de dados que possam ser causas do decalque em trabalhos impressos em *offset*, analise as itens a seguir:

- I. empilhamento de folhas impressas com tintas emulsificadas com pH acima de 5, o que retarda a sua secagem;
- II. pouco tempo para a formação do colchão de ar que favorece a secagem, causado pelo fato de as folhas serem empurradas depressa demais pelo ar soprado da saída para o empilhamento;
- III. impressão do verso das folhas de tiragens frescas, transferindo tinta para o cilindro de impressão;
- IV. empilhamento excessivo na saída: a pressão do peso sobre as folhas da parte de baixo da pilha expulsa o colchão de ar provocando o contato e a transferência de tinta.

Assinale

- (A) se apenas os itens I, II e III forem verdadeiros.
- (B) se apenas os itens I, II e IV forem verdadeiros.
- (C) se apenas os itens I, III e IV forem verdadeiros.
- (D) se apenas os itens II, III e IV forem verdadeiros.
- (E) se todos os itens forem verdadeiros.

### 42

Segundo o *Manual de Avaliação Técnica de Não Conformidade em Impressão Offset* da ABTG, elaborado pelo grupo de especialistas da Comissão de Estudos de Processo em Impressão Offset do ABNT/NOS-27, o Nível de Qualidade do Produto (NQP) pode ser tipificado como de alta qualidade (NQP I), de boa qualidade (NQP II) ou de qualidade básica (NQP III) e classifica os variados tipos de impresso com relação à exigência do grau de conformidade de reprodução do impresso final quando comparado à prova contratual. O mesmo manual define diferença de cor como sendo a variação de cor entre dois impressos idênticos analisados sob condições de visualização padrão, dividindo as ocorrências entre diferenças perceptíveis, objetivas e críticas.

Com relação à tolerância dessas diferenças, especifica-se que

- (A) apenas impressos de NQP III possuem tolerância a diferenças perceptíveis.
- (B) impressos de NQP I e II possuem tolerância a diferenças objetivas
- (C) apenas impressos de NQP II e III possuem tolerância a diferenças críticas.
- (D) apenas impressos de NQP I possuem tolerância a diferenças objetivas.
- (E) impressos de todos os NQPs possuem tolerância a diferenças perceptíveis.

### 43

Um projetista gráfico decide aplicar um acabamento visual diferenciado no impresso que está criando e opta pela impressão de imagens com películas *hot stamping*, recurso típico da impressão tipográfica, sobreposta por verniz UV em toda a área de imagem.

Considerando que, quando é necessário sobrepor uma nova impressão à área onde há a aplicação da película de *hot stamping*, podem advir dificuldades, é preciso observar que o material seja *overprintable*, e especificar corretamente a película de *hot stamping* para evitar problemas na produção. Nessa situação hipotética, é correto afirmar que para não ocorrer problemas com esse tipo de sobreposição de impressões, é preciso que

- (A) o filme de suporte da película *hot stamping* seja de poliéster com, no mínimo, 20 microns de espessura e *overprintable*, permitindo condições adequadas à sobreposição de impressões.
- (B) a camada de desmoldante da película *hot stamping* seja mais “dura”, para propiciar melhor adesão da película, permitindo condições adequadas à sobreposição de impressões.
- (C) a camada de laca da película *hot stamping*, além de proteger a camada metálica, seja *overprintable*, permitindo condições adequadas à sobreposição de impressões.
- (D) a camada de metal da película *hot stamping* tenha, no mínimo, 20 microns de espessura e seja *overprintable*, de forma a evitar o arrancamento pelo verniz UV na sobreposição de impressões.
- (E) a camada de adesivo da película *hot stamping* seja compatível com o suporte de impressão e *overprintable* para garantir a transferência e ancoragem adequadas à sobreposição de impressões.

### 44

Imagens impressas em rotogravura podem simular com maior exatidão o efeito de tom contínuo que as imagens impressas em outros sistemas de impressão.

#### PORQUE

Nas matrizes rotográficas todas as imagens são compostas por alvéolos, incluindo textos, não existindo áreas de chapados integralmente abertas.

- (A) ambas as afirmativas são verdadeiras, e a segunda justifica a primeira.
- (B) a primeira afirmativa é verdadeira, e a segunda é falsa.
- (C) a primeira afirmativa é falsa, e a segunda é verdadeira.
- (D) ambas as afirmativas são falsas.
- (E) ambas as afirmativas são verdadeiras, mas a segunda não justifica a primeira.

**45**

No segmento de flexografia emprega-se uma grande diversidade de tintas, e a escolha do seu tipo é determinada pelas necessidades do produto e do suporte de impressão. Na impressão flexográfica a dificuldade no registro das cores pode ocorrer principalmente por problemas na secagem intermediária, para o enfrentamento desse problema foi desenvolvido um tipo de tinta no qual a secagem das películas de tinta acontece ao final do processo.

Isso ocorre no caso da tinta

- (A) com secagem por cura por feixe de elétrons (*electron beam – EB*), em função da possibilidade de impressão “úmido sobre úmido”, que facilita o controle do registro por minimizar os problemas de variação dimensional do suporte.
- (B) à base de solventes orgânicos (tintas com resinas acrílicas), em função de o agente diluidor ser a água, e a ausência de química causar menos interferências na estabilidade dimensional de suportes como filmes plásticos e papel ondulado, facilitando o registro das cores.
- (C) com secagem por cura UV (radiação ultravioleta); em função da secagem por fotopolimerização, acarreta estabilidade do tempo de escoamento e consequente facilidade para a manutenção da densidade da tinta ao longo do processo.
- (D) à base de solventes rápidos; em função da velocidade de evaporação de solventes e aditivos, acelera o processo de secagem e facilita o controle do registro por minimizar os problemas de variação dimensional do suporte nas diferentes baterias de impressão.
- (E) com secagem por cura IR (radiação infravermelha), que acelera o processo de polimerização por meio da ação do calor, melhorando o tempo de escoamento e reduzindo o teor de umidade dos suportes, o que facilita o controle da estabilidade dimensional entre as unidades de cura.

**46**

Considera-se um documento ou aplicativo acessível se ele puder ser operado ou lido por usuários portadores de deficiências físicas. Os recursos de acessibilidade no *Adobe Acrobat*, *Adobe Reader* e *Adobe Portable Document Format* permitem a leitura de documentos PDF com ou sem leitores e ampliadores de tela ou impressoras braile.

A respeito dos recursos para a leitura acessível dos documentos PDF, analise os itens a seguir:

- I. comandos opcionais de saída para *software* e periféricos assistentes, como impressoras braile;
- II. criação de PDFs marcados a partir de aplicativos de criação;
- III. alternativas no teclado para ações do mouse.

Assinale

- (A) se apenas os itens I e II forem verdadeiros.
- (B) se apenas os itens I e III forem verdadeiros.
- (C) se apenas os itens II e III forem verdadeiros.
- (D) se todos os itens forem verdadeiros.
- (E) se nenhum item for verdadeiro.

**47**

As novas tecnologias na gravação de matrizes para *offset* procuram reduzir sensivelmente o impacto ambiental pela eliminação de etapas do processamento das chapas, mesmo as de tecnologias de baixo impacto ambiental como a *low chemistry*. Entre as tecnologias de menor impacto ambiental se destaca a *processless*, em que o *workflow* do CTP vai direto da *Platesetter* para a impressora *offset*, com a chapa sendo revelada na própria impressora. A respeito das matrizes gravadas nesse processo, avalie as afirmativas a seguir:

- I. É possível realizar o controle de qualidade com equipamentos de medição de pontos disponíveis no mercado.
- II. A solubilização das áreas da camada não exposta é realizada pela substância de molha.
- III. São uma boa alternativa para trabalhos com tiragem máxima de 100.000 exemplares, sem reimpressão.
- IV. A retirada das áreas da camada não exposta é realizada pelos rolos de tintagem.

Assinale:

- (A) se apenas I, II e III forem verdadeiras.
- (B) se apenas I, II e IV forem verdadeiras.
- (C) se apenas I, III e IV forem verdadeiras.
- (D) se apenas II, III e IV forem verdadeiras.
- (E) se todas as afirmativas forem verdadeiras.

**48**

O sistema de gravação *DLE – Direct Laser Engraver* representa uma revolução para a qualidade das imagens nas matrizes de flexografia, *dry offset* e *letterpress*. A respeito de suas vantagens, analise as afirmativas a seguir:

- I. Matrizes gravadas diretamente a laser (*DLE*) permitem um aumento da lineatura das retículas utilizadas como padrão em cada processo, sem prejudicar a produção, pois tendem a entupir menos as retículas durante a produção.
- II. Há maior ganho de ponto durante a impressão, pois nas matrizes com gravação direta a laser (*DLE*) cresce a área de contato dos pontos para imprimir, ainda que com menor pressão durante a impressão.
- III. Por não precisarem de revelação química ou pós-processamento, que agride ou diminui sua resistência, as matrizes gravadas diretamente a laser (*DLE*) têm como característica uma maior durabilidade e resistência durante o processo de impressão.

Assinale

- (A) se apenas as afirmativas I e II forem verdadeiras.
- (B) se apenas as afirmativas I e III forem verdadeiras.
- (C) se apenas as afirmativas II e III forem verdadeiras.
- (D) se todas as afirmativas forem verdadeiras.
- (E) se nenhuma afirmativa for verdadeira.

**49**

Com o objetivo de definir padrões específicos para a geração e construção de arquivos no formato PDF para a aplicação na indústria gráfica e viabilizar seu uso internacional, normalizou-se o padrão PDF/X, cujos *subsets* são o PDF/X-1a, o PDF/X-3 e o PDF/X-4, que foram concebidos com restrições progressivamente menos permissivas.

**PORQUE**

A versatilidade do formato PDF, originalmente nativo do *Adobe Acrobat*, inviabiliza a sua aplicação sem restrições na área gráfica, uma vez que esse formato tem a capacidade de incorporar elementos multimídia, funções de formulários, recursos de internet, anotações e comentários de revisão e outros objetos que podem interferir de forma indesejável no resultado impresso.

É correto que

- (A) ambas as afirmativas são verdadeiras, e a segunda justifica a primeira.
- (B) a primeira afirmativa é verdadeira, e a segunda é falsa.
- (C) a primeira afirmativa é falsa, e a segunda é verdadeira.
- (D) ambas as afirmativas são falsas.
- (E) ambas as afirmativas são verdadeiras, mas a segunda não justifica a primeira.

**50**

Um dos principais problemas na organização do trabalho gráfico é o intercâmbio de informações de pré-impressão, impressão e pós-impressão. Para facilitar o fluxo de informações, empresas gráficas organizaram-se no grupo denominado *CIP4 – Cooperation for the Integration of Prepress, Press, PostPress and Process*. Esse grupo desenvolveu um formato de arquivo padronizado denominado PPF (*Print Production Format*), que tem funções específicas dentro desse setor industrial. No tocante ao emprego dessa tecnologia, assinale a grande vantagem de seu uso.

- (A) Possibilita a transmissão de dados dos *softwares* de montagem eletrônica da pré-impressão até as últimas fases de produção.
- (B) É compatível com quaisquer equipamentos de impressão e de acabamento e pode receber os dados e utilizá-los tanto no pré-ajuste de cada trabalho a ser executado quanto na coleta dos dados de produção.
- (C) Permite o controle e monitoramento em tempo real da produção da pré-impressão ao acabamento, evitando desperdícios pelo seu descontrole.
- (D) Pelo controle dos dados coletados, reduz o tempo de *setup* dos equipamentos de impressão e de acabamento que estejam ligados ao seu sistema de controle e planejamento da produção.
- (E) Permite enviar e receber ordens de serviço e dados de pós-produção nesse formato, facilitando o monitoramento de diferenças entre custos orçados e realizados e o controle completo dos dados de produção.

**51**

No *Acrobat*, quando uma miniatura de página é movida, copiada ou excluída, o que ocorre é a movimentação, a cópia ou a exclusão da página correspondente.

**PORQUE**

Trata-se de uma reprodução não editável de um arquivo.

É correto que

- (A) ambas as afirmativas são verdadeiras, e a segunda justifica a primeira.
- (B) a primeira afirmativa é verdadeira, e a segunda é falsa.
- (C) a primeira afirmativa é falsa, e a segunda é verdadeira.
- (D) ambas as afirmativas são falsas.
- (E) ambas as afirmativas são verdadeiras, mas a segunda não justifica a primeira.

**52**

Para desenhos à mão livre, o *CorelDraw 11* disponibiliza uma série de ferramentas para inserção de diferentes tipos de objetos gráficos. Caso deseje inserir uma linha reta em seu trabalho, você possui quatro opções: Mão Livre, Bézier, Canetas e Poli Linha.

No que diz respeito à ferramenta Bézier, é correto afirmar que

- (A) aplica pinceladas ou objetos a uma curva editável por intermédio de pontos ou nós.
- (B) consiste em duas linhas editáveis e escalonáveis que se estendem a partir de um ponto.
- (C) permite desenhar linhas verticais, horizontais, inclinadas e angulares sem a aplicação de pontos ou nós.
- (D) permite desenhar segmentos de retas editáveis que não podem ser escalonadas, utilizadas em cartografia e infográficos.
- (E) são curvas editáveis que podem ser escalonadas, utilizadas em animações e no design de interfaces.

**53**

O *Illustrator 10.0* é um programa que permite editar imagens tanto quanto textos, mas ao importar uma imagem para um documento de *Illustrator*, jamais use apenas os comandos *Copy* e *Paste*.

Dê preferência à indicação do *link*, assim como trabalham o *InDesign* e o *QuarkXPress*.

Considerando que apesar disso o usuário pode ser tentado a usar *Copy* e *Paste* por meio de seu *clipboard*, analise as afirmativas a seguir:

- I. Trata-se de uma prática prejudicial, pois aumenta o tamanho do arquivo do *Illustrator*.
- II. Acrescentar imagens dessa maneira aumenta o tempo de impressão.
- III. Tal linha de ação pode alterar as famílias tipográficas no momento de impressão.

Assinale:

- (A) se apenas as afirmativas I e II forem verdadeiras.
- (B) se apenas as afirmativas I e III forem verdadeiras.
- (C) se apenas as afirmativas II e III forem verdadeiras.
- (D) se todas as afirmativas forem verdadeiras.
- (E) se nenhuma afirmativa for verdadeira.

**54**

No Adobe Illustrator existe a opção Envelope Distort, que é um efeito útil para confecção de logotipos, *letterings* e outras funções decorativas.

Para se aplicar o Envelope Distort, selecione um objeto, vá até Object e, em seguida, Envelope Distort. Do menu surgirão três opções: Make with Warp, Make with Mesh e Make with Top Object. Levando em consideração essas opções, é correto afirmar que

- (A) a opção Warp permite que você escolha simultaneamente mais de um estilo já existente no Illustrator.
- (B) a opção Mesh procura reproduzir o efeito conseguido por intermédio de um programa 3D.
- (C) a opção Top Object permuta ao usuário expandir o objeto a ser editado.
- (D) apenas a opção Warp permite que o usuário selecione e ajuste os pontos âncora.
- (E) apenas a opção Mesh permite ao usuário editar os elementos subjacentes ao objeto selecionado.

**55**

Existem diversas opções de anti-aliasing para diferentes problemas relativos à aplicação de texto.

**PORQUE**

O anti-aliasing é usado para corrigir as condições dos pixels nos limites de uma forma inserida em uma imagem.

É correto que

- (A) ambas as afirmativas são verdadeiras, e a segunda justifica a primeira.
- (B) a primeira afirmativa é verdadeira, e a segunda é falsa.
- (C) a primeira afirmativa é falsa, e a segunda é verdadeira.
- (D) ambas as afirmativas são falsas.
- (E) ambas as afirmativas são verdadeiras, mas a segunda não justifica a primeira.

**56**

A necessidade de adequar uma imagem a diferentes formatos – RGB, CMYK, Grayscale, Indexed Color, Lab Color, Duotone, Multichannel ou Bitmap – exige que o usuário domine diferentes maneiras de ajuste cromático no Photoshop. Assim, no que diz respeito à correção de canais de cor para se conseguir melhor contraste com menor perda de qualidade, assinale o procedimento correto.

- (A) Acessar o menu Image, descer com o cursor até Adjustments, abrir a janela Brightness/Contrast e editar o brilho de cada cor.
- (B) Acessar o menu Image, descer com o cursor até Adjustments, abrir a janela Color Balance e alterar os valores de cada cor.
- (C) Acessar o menu Image, descer com o cursor até Adjustments, abrir a janela Curves e alterar as curvas de cada canal.
- (D) Acessar o menu Image, descer com o cursor até Adjustments, abrir a janela Hue/Saturation e editar a luminosidade de cada canal.
- (E) Acessar o menu Image, descer com o cursor até Adjustments, abrir a janela Levels e editar o Input e o Output de cada cor.

**57**

A respeito dos diferentes maneiras de dividir uma mancha gráfica em colunas num arquivo do QuarkXPress, avalie as afirmativas a seguir:

- I. É possível definir o número de colunas desejado e o espaço entre elas acessando a opção Project, presente na janela New Project, dentro do menu File.
- II. É possível unir duas ou mais colunas criadas manualmente com a ferramenta Linking Tool, presente na Toolbox.
- III. É possível definir o número de colunas na janela New Layout, presente no menu Layout.

Assinale

- (A) se apenas as afirmativas I e II forem verdadeiras.
- (B) se apenas as afirmativas I e III forem verdadeiras.
- (C) se apenas as afirmativas II e III forem verdadeiras.
- (D) se todas as afirmativas forem verdadeiras.
- (E) se nenhuma afirmativa for verdadeira.

**58**

Um arquivo diagramado no QuarkXPress, após um redimensionamento tipográfico, apresenta um número de páginas maior que o estipulado inicialmente. O usuário rediagrama o material, dividindo o documento em dois a partir de uma nova Master Page, na janela Page Layout. Considerando que o diagramador desenvolveu outro estilo para o documento recém criado, é correto afirmar que

- (A) a identidade visual do arquivo mantém a unidade das duas metades.
- (B) a Master Page do primeiro documento ficou descaracterizada.
- (C) apesar do novo estilo, as duas metades obrigatoriamente mantém pontos em comum.
- (D) as diagramações das duas metades não são necessariamente iguais.
- (E) as duas metades constituem arquivos diferentes.

**59**

Pelo termo *SWOP*, entende-se

- (A) um padrão de especificações para impressão em máquinas offset rotativas, abrangendo parâmetros diversos (seleção de cores, tintas, geração de matrizes e provas, ganho de ponto etc).
- (B) um espaço de cor validado por norma ISO e recomendado pela Associação Nacional de Jornais (ANJ) como padrão de produção de anúncios para rotativas offset planas.
- (C) um padrão de especificações tanto para as etapas de pré-impressão como de impressão para impressoras planas, sejam elas *heatset* ou *coldset*.
- (D) uma organização norte-americana que, ao fim dos anos 1980, consolidou uma série de especificações – conhecida pela mesma sigla – para uso em impressoras planas *coldset*.
- (E) um padrão de condições de impressão para impressoras rotativas e recomendado pela Associação Nacional de Jornais (ANJ) como o mais adequado para máquinas *heatset*.



**60**

*Workflow* é a palavra inglesa pela qual se tornaram conhecidos os sistemas de automatização dos fluxos de trabalho e trocas de informações interdepartamentais. Com *softwares* específicos para a área gráfica, eles têm sido cada vez mais adotados no Brasil e muitas vezes utilizados por clientes para o acompanhamento da produção via internet. Sobre a aplicação dessa tecnologia, avalie as afirmativas a seguir:

- I. A adoção de um *workflow* tende a eliminar tarefas improdutivas e com isso elevar a produtividade, propicia a padronização e o controle dos processos e gera rastreabilidade, permitindo a identificação do status do trabalho em cada etapa automatizada.
- II. Os recursos de interação podem permitir até mesmo o envio de arquivos e de provas digitais e a aprovação do trabalho *on-line* pelo cliente. E, em caso de necessidade de correções por parte dele, o sistema pode informá-lo por e-mail e aguardar novas instruções.
- III. Um *workflow* eficiente está diretamente ligado à reengenharia (ou seja, a reestruturação do processo produtivo), à prévia informatização dos departamentos que integram o fluxo de produção automatizado e à existência de comunicação remota, via internet.

Assinale

- (A) se apenas as afirmativas I e II forem verdadeiras.
- (B) se apenas as afirmativas I e III forem verdadeiras.
- (C) se apenas as afirmativas II e III forem verdadeiras.
- (D) se todas as afirmativas forem verdadeiras.
- (E) se nenhuma afirmativa for verdadeira.

**61**

A norma ISO 12647-2, que estabelece parâmetros para o controle do processo e a separação de cores em offset, define padrões para entintamento como valores colorimétricos ( $L^*a^*b^*$ ), e não como valores densitométricos.

**PORQUE**

Impressões com densidades iguais de tintas podem resultar em cores diferentes se tiverem sido produzidas com tintas ou substratos diferentes, já que a densitometria oferece valores relativos para a comparação entre si de folhas de uma mesma tiragem, com mesma tinta e mesmo substrato.

É correto que

- (A) ambas as afirmativas são verdadeiras, e a segunda justifica a primeira.
- (B) a primeira afirmativa é verdadeira, e a segunda é falsa.
- (C) a primeira afirmativa é falsa, e a segunda é verdadeira.
- (D) ambas as afirmativas são falsas.
- (E) ambas as afirmativas são verdadeiras, mas a segunda não justifica a primeira.

**62**

Um recente estudo na área da tecnologia gráfica demonstrou que um daltônico poderia ter um desempenho eficaz em área de gerenciamento de cor na indústria gráfica, a despeito de sua deficiência visual. Embora para o senso comum tal conclusão possa surpreender, do ponto de vista tecnológico ela é plausível porque

- (A) mesmo os não daltônicos percebem as cores de forma diferente, e por isso a Norma ISO 12647, para os processos gráficos, estabelece níveis flexíveis de colorimetria.
- (B) há diferentes graus de daltonismo e muitos deles não afetam a sensibilidade cromática a ponto de interferir nos níveis colorimétricos e densitométricos padronizados.
- (C) há equipamentos à disposição que permitem a medição de cores com consistência e alto nível de precisão ISO, independentemente da acuidade visual do operador.
- (D) o gerenciamento de cor exige quantificações e medições consistentes e com grau de precisão conhecido, mas densitômetros e colorímetros preveem níveis de variação aceitáveis.
- (E) aparelhos como o espectrofotômetro permitem ao daltônico, por meio da transmitância e refletância de uma amostra, acuidade visual suficiente para a análise do impresso.

**63**

Um dos principais objetivos da indústria gráfica é a obtenção de um padrão de qualidade competitivo num mercado global e que seja consistente e repetível. No Brasil, ao se fornecer um arquivo fechado em PDF para ser impresso em três gráficas diferentes, é provável que ele resulte em três impressos com resultados visuais diversos – e, possivelmente, muito diferentes entre si. Não raramente, isso pode acontecer em uma mesma gráfica, em tiragens diferentes.

A esse respeito, analise as afirmativas a seguir:

- I. Essa variação de resultados, que compromete a qualidade do parque gráfico brasileiro no cenário internacional, é causada fundamentalmente pela prática de ignorar as especificações dos fabricantes dos insumos utilizados.
- II. São relativamente recentes as tecnologias e os recursos para segura aferição e controle de processos de pré-impressão e impressão, mas, a partir da adoção das normas internacionais ISO, é possível obter-se um padrão de qualidade consistente e repetível.
- III. A indústria nacional carece de investimento em treinamento e capacitação dos profissionais gráficos e ainda é baixa a adoção de procedimentos de boas práticas, especialmente daquelas consolidadas na NBR ISO 12647.

Assinale:

- (A) se apenas as afirmativas I e II forem verdadeiras.
- (B) se apenas as afirmativas I e III forem verdadeiras.
- (C) se apenas as afirmativas II e III forem verdadeiras.
- (D) se todas as afirmativas forem verdadeiras.
- (E) se nenhuma afirmativa for verdadeira.



**64**

Observe as especificações a seguir:

- I. Cian = 10; Magenta = 100; Amarelo = 90.
- II. Cian = 50; Amarelo = 50.
- III. Magenta = 50; Amarelo = 100, Preto = 10.

Elas indicam, respectivamente, qual grupo de cores, nomeando-as de maneira genérica?

- (A) I. lilás; II. azul-claro; III. vinho.
- (B) I. vermelho; II. azul-claro; III. laranja.
- (C) I. vermelho; II. verde-claro; III. laranja.
- (D) I. lilás; II. verde-claro; III. laranja.
- (E) I. vermelho; II. azul-claro; III. vinho.

**65**

Observe as especificações técnicas a seguir:

Tiragem: 1000

Formato aberto: 62 x 18

Formato fechado: 23 x 18

Impressão 4/0

Acabamento: verniz em reserva, 4 dobras, vinco, refil

Das alternativas a seguir, assinale aquela que provavelmente se refere a essas especificações.

- (A) Um folheto em policromia, com acabamento brilhante em uma face e na outra apenas a própria impressão.
- (B) Duas páginas de uma revista colorida, prevendo-se inclusão de um encarte.
- (C) A capa de um livro, colorida, com áreas brilhantes e orelhas.
- (D) Um folheto em policromia, com sangramento e cada face com cinco lâminas – sendo uma delas sem áreas brilhantes.
- (E) Um cartaz a cores, prevendo-se sua entrega pela gráfica já dobrado para distribuição.

**66**

No ambiente dos impressores, a expressão *mancha gráfica* é usada com frequência para denominar de modo genérico a área da chapa ocupada predominantemente pelos grafismos, em oposição à área circunvizinha dominada por contragrafismo. No entanto, designers, publicitários, diagramadores e outros profissionais de criação em comunicação visual – e que frequentemente são interlocutores dos gráficos – utilizam esse termo com sentido diferente. Quando eles falam em *mancha gráfica*, eles estão se referindo à área

- (A) ocupada pelos itens que disputam a atenção do leitor com o centro ótico, estabelecendo uma tensão perceptiva.
- (B) estabelecida pelo centro ótico da superfície projetual, independentemente do centro geométrico.
- (C) ocupada na página pelos elementos sangrados, rompendo com a grade-padrão adotada no *layout*.
- (D) ocupada pelos elementos visuais de maior peso no *layout*, independentemente do centro geométrico.
- (E) definida pelas margens do *layout* e onde se concentram os elementos visuais, exceto os sangramentos.

**67**

Avalie as três afirmativas que se seguem, à luz das diretrizes recomendadas pelos órgãos de controle de qualidade da indústria gráfica (ABNT, ABTG, ISSO, etc.):

- I. Escala Europa e padrão CMYK se equivalem, pois a escala Europa é formada por ciano, magenta e amarelo, com adição do preto na impressão para compensar a impureza dos pigmentos.
- II. Ao preparar arquivos para a geração de fotolitos ou chapas, os elementos do layout que estão em RGB devem ser convertidos para o padrão CMYK antes de serem submetidos ao RIP.
- III. Arquivos JPEG e GIF não devem ser convertidos para o padrão CMYK, mas o uso de arquivos TIFF e de imagens vetoriais em layouts para impressão requer sua conversão para esse padrão.

Assinale

- (A) se apenas as afirmativas I e II forem verdadeiras.
- (B) se apenas as afirmativas I e III forem verdadeiras.
- (C) se apenas as afirmativas II e III forem verdadeiras.
- (D) se todas as afirmativas forem verdadeiras.
- (E) se nenhuma afirmativa for verdadeira.

**68**

Avalie as afirmativas a seguir:

- I. A razão para a baixa adoção da manutenção preditiva é a desinformação, e não seu custo, que é baixo. Poucas gráficas adotam a análise sistemática dos equipamentos por meio de aparelhos de medição (temperatura, vibração, ruído, alinhamento, nivelamento etc.), tendo de recorrer à manutenção corretiva. A queda a longo prazo dos custos de hora/máquina é, então, fatal.
- II. Na falta de manutenção preventiva dos equipamentos gráficos, a manutenção corretiva torna-se muito mais onerosa, pois a quebra do maquinário durante o processo ocasiona atraso na produção e um custo maior para o reparo. Afinal, quando uma peça falha ou quebra, ela tende a ocasionar danos em outras partes do equipamento.
- III. O custo da manutenção preventiva é diluído com a elevação da produtividade da máquina, tornando-se então menor do que a manutenção corretiva. Os custos de manutenção devem ser analisados à luz dos custos de produção. A máquina existe para produzir. Uma máquina parada, portanto, gera prejuízo. Consequentemente, aumenta os custos de produção.

Assinale

- (A) se apenas as afirmativas I e II forem verdadeiras.
- (B) se apenas as afirmativas I e III forem verdadeiras.
- (C) se apenas as afirmativas II e III forem verdadeiras.
- (D) se todas as afirmativas forem verdadeiras.
- (E) se nenhuma afirmativa for verdadeira.

**69**Assinale afirmativa **INCORRETA**.

- (A) A imposição eletrônica de páginas tende a substituir a montagem manual de fotolitos na mesma medida em que avançar a adoção do chamado *Computer-to-Plate* (CtP) – ou seja, a gravação eletrônica das chapas – na geração de matrizes para o offset.
- (B) Na montagem para a gravação de chapas para a produção de livros e revistas, as páginas a serem impressas em um mesmo caderno são dispostas de tal forma que, após a dobra e o corte, as páginas pares fiquem à esquerda das dobras verticais.
- (C) Impressos paginados cuja etapa de acabamento inclui operações de encadernação – como livros, por exemplo – são produzidos a partir de cadernos formados por números de páginas múltiplos de quatro (quatro, oito, doze, e assim por diante).
- (D) Nos traçados *frente-e-verso* e *tira-e-retira*, há menor risco de variações de registro do que no traçado *tira-e-retira-tombando*, visto que tanto o lado da pinça quanto o lado do esquadro se mantêm os mesmos para margear a folha nas duas entradas em máquina.
- (E) Os traçados visam ao aproveitamento máximo da área de impressão e são definidos de acordo com as características da impressora e da dobradora utilizadas – assim como dependem do tipo de acabamento e do número e dimensões das páginas do futuro impresso, entre outros itens.

**70**

A respeito do processo de imposição de páginas para a gravação de matrizes para impressão pelo processo offset, avalie as afirmativas a seguir:

- I. O traçado *tira-e-retira-tombando* ocorre quando a disposição das páginas é arranjada de tal maneira que a frente e o verso da folha sejam impressos com a mesma chapa, o que dá origem a dois cadernos iguais: um que ocupa a metade superior da folha e outro a metade inferior. O aproveitamento do papel deve levar em conta o fato de que haverá duas margens para a pinça.
- II. *Frente-e-verso* é como se denomina o traçado no qual as chapas que imprimem a frente e o verso da folha de papel são diferentes e a impressão de cada uma das faces é realizada mediante entradas em máquina também diferentes, exigindo dois acertos. Tradicionalmente, é o traçado mais comumente utilizado na produção de livros.
- III. Na imposição de páginas *tira-e-retira*, ambas as faces da folha são impressas a partir do mesmo traçado. Durante o processo de impressão, as folhas que já tiveram uma entrada em máquina têm seu lado-pinça trocado, são viradas em 180° em torno de seu eixo central maior e voltam a ser impressas. Esse recurso propicia economia de insumos e redução de uso de horas-máquina.

Assinale

- (A) se apenas as afirmativas I e II forem verdadeiras.
- (B) se apenas as afirmativas I e III forem verdadeiras.
- (C) se apenas as afirmativas II e III forem verdadeiras.
- (D) se todas as afirmativas forem verdadeiras.
- (E) **se nenhuma afirmativa for verdadeira.**

## Redação



Tomando o quadrinho acima, dos cartunistas Fábio Moon e Gabriel Bá, apenas como inspiração, elabore um texto dissertativo-argumentativo **discutindo se, no mundo atual, a velocidade das mudanças impõe às pessoas a necessidade de uma busca intransitiva, absoluta.**

## Questão Discursiva

A computação gráfica destina-se à geração de imagens, seja como representações de dados e informação, tentativa de reinterpretação de realidades ou criação de mundos virtuais. Pode ser aplicada em diversas áreas, indo das interfaces gráficas para programas de computador, sistemas operacionais ou sites, às animações e games.

**Discorra sobre os pontos de contato e diferenças entre as interfaces na área gráfica e na computação.**

1	
2	
3	
4	
5	
6	
7	
8	
9	
10	
11	
12	
13	
14	
15	
16	
17	
18	
19	
20	
21	
22	
23	
24	
25	
26	
27	
28	
29	
30	

1	
2	
3	
4	
5	
6	
7	
8	
9	
10	
11	
12	
13	
14	
15	
16	
17	
18	
19	
20	
21	
22	
23	
24	
25	
26	
27	
28	
29	
30	

**Atenção!** Você está recebendo um caderno de provas de **Processo Industrial Gráfico do Tipo 1 (Branco – 25M1)** para **TÉCNICO LEGISLATIVO – Apoio Técnico ao Processo Industrial Gráfico**. Portanto, verifique se sua folha de respostas (prova objetiva) também se refere ao Tipo 1 e se é coincidente com o registrado no rodapé de cada página. Caso contrário, notifique imediatamente o fiscal de sala para que sejam tomadas as devidas providências.

## Informações Gerais

1. Você receberá do fiscal de sala os materiais descritos a seguir:
  - ▶ uma folha de respostas destinada à marcação das respostas das questões objetivas;
  - ▶ **se candidato ao cargo de Consultor Legislativo, ainda:**
    - ▷ este caderno de prova contendo **80 (oitenta)** questões objetivas, cada qual com 5 alternativas de respostas (A, B, C, D e E).
  - ▶ **se candidato ao cargo de Técnico Legislativo ou Policial Legislativo, ainda:**
    - ▷ este caderno de prova contendo **70 (setenta)** questões objetivas, cada qual com 5 alternativas de respostas (A, B, C, D e E), **um tema para desenvolvimento da redação e uma questão discursiva**, ambos com espaço para rascunho (de preenchimento facultativo);
    - ▷ **uma folha de textos definitivos** destinada à redação da prova discursiva, com espaço para a transcrição dos dois textos acima citados, com o máximo de **30 (trinta) linhas** cada.
2. Verifique se seu caderno está completo, sem repetição de questões ou falhas. Caso contrário, **notifique imediatamente o fiscal de sala** para que sejam tomadas as devidas providências.
3. As questões objetivas são identificadas pelo número situado acima do seu enunciado.
4. Ao receber os documentos, você deve:
  - ▶ conferir seus dados pessoais, em especial seu nome, número de inscrição e o número do documento de identidade;
  - ▶ ler atentamente as instruções para a marcação das respostas das questões objetivas e redação da prova discursiva (quando for o caso);
  - ▶ marcar na folha de respostas (prova objetiva) o campo relativo à confirmação do tipo/cor de prova, conforme o caderno que você recebeu (este campo, contudo, não implica a anulação da prova no caso de sua não marcação);
  - ▶ assinar seu nome, apenas nos espaços reservados, com caneta esferográfica transparente de cor azul ou preta.
5. Durante a aplicação da prova **não será permitido**:
  - ▶ qualquer tipo de comunicação entre os candidatos;
  - ▶ levantar da cadeira sem a devida autorização do fiscal de sala;
  - ▶ portar aparelhos eletrônicos, tais como *bipe*, telefone celular, *walkman*, agenda eletrônica, *notebook*, *palmtop*, receptor, gravador, máquina de calcular, máquina fotográfica, controle de alarme de carro etc., bem como relógio de qualquer espécie, óculos escuros ou quaisquer acessórios de chapelaria, tais como chapéu, boné, gorro etc. e, ainda, lápis, lapiseira (grafite), corretor líquido e/ou borracha. **Tal infração poderá acarretar a eliminação sumária do candidato.**
6. A FGV realizará a coleta da impressão digital dos candidatos nas folhas de respostas e de textos definitivos.
7. O preenchimento das respostas, de inteira responsabilidade do candidato, deverá ser com caneta esferográfica de tinta indelével de cor preta ou azul. Não será permitida a troca da folha de respostas ou da folha de textos definitivos por erro do candidato.
8. Na redação da prova discursiva, o candidato ao cargo de **Técnico Legislativo** ou **Policial Legislativo** deverá observar as seguintes regras:
  - ▶ A primeira parte da folha de texto definitivo destina-se a garantir a segurança na identificação do candidato que está realizando a prova. Esta parte será destacada pelo fiscal no término da prova, garantindo a desidentificação da parte destinada à transcrição do texto definitivo e, por conseguinte, a impessoalidade na correção das provas.
  - ▶ Será desconsiderado, para efeito de avaliação, qualquer fragmento de texto que for escrito fora do local apropriado ou que ultrapassar a extensão máxima de linhas permitida.
  - ▶ Escreva com letra legível. No caso de erro, risque, com um traço simples a palavra, a frase, o trecho ou o sinal gráfico (Exemplo: **ERRADO**) e escreva, logo após o trecho riscado, o respectivo texto substituto.
  - ▶ A folha de textos definitivos da prova discursiva não poderá ser amassada, assinada, rubricada, nem conter, em outro local que não o apropriado, qualquer palavra ou marca que a identifique, sob pena de anulação da prova discursiva. A detecção de qualquer marca identificadora no espaço destinado à transcrição dos textos definitivos acarretará **ANULAÇÃO** da prova discursiva.
9. O tempo disponível para a realização da prova é de **5 (cinco) horas**, já incluído o tempo para os procedimentos de identificação previstos no edital, a marcação da folha de respostas e a redação dos textos definitivos.
10. Reserve tempo suficiente para o preenchimento de suas respostas. Para fins de avaliação, serão levadas em consideração apenas as marcações realizadas na folha de respostas e a redação da folha de textos definitivos, não sendo permitido anotar informações relativas às suas respostas em qualquer outro meio que não seja o próprio caderno de provas.
11. Somente após decorridas **duas horas** do início da prova você poderá retirar-se da sala de prova, contudo sem levar o caderno de provas.
12. Somente no decorrer dos últimos **60 (sessenta) minutos** do período da prova você poderá retirar-se da sala levando o caderno de provas.
13. Ao terminar a prova, chame o fiscal de sala, entregue a folha de respostas e a folha de textos definitivos e deixe o local de prova. O candidato que descumprir a regra de entrega de tais documentos será **ELIMINADO** do concurso.
14. Os candidatos poderão ser submetidos a sistema de detecção de metais quando do ingresso e saída de sanitários durante a realização das provas. Ao sair da sala no término da prova, o candidato não poderá usar o sanitário.
15. Os gabaritos preliminares das provas objetivas serão divulgados na Internet, no endereço eletrônico <http://www.fgv.br/fgvprojetos/concursos/senado11/>, no dia subsequente ao da sua realização.
16. O candidato que desejar interpor recursos contra os gabaritos preliminares das provas deverá fazê-lo da **0h do dia 13 de março de 2012 às 23h59min do dia 14 de março de 2012**, ininterruptamente, observado o horário oficial de Brasília-DF, por meio do Sistema Eletrônico de Interposição de Recurso, que estará disponível no endereço eletrônico <http://www.fgv.br/fgvprojetos/concursos/senado11/>.