



Senado Federal
Concurso Público

TÉCNICO LEGISLATIVO
Apoio Técnico-Administrativo
Provas Objetiva e Discursiva (Manhã)

Caderno Tipo 1 (Branco) – 28M1

Arquivologia



FUNDAÇÃO
GETULIO VARGAS
FGV PROJETOS

Língua Portuguesa

Texto para as questões 1 a 10

O ocaso das sacolas

O fim de sacolas plásticas em supermercados paulistas é um ótimo negócio para redes varejistas, uma conveniente cortina de fumaça para o poder público, um leve golpe contra o bolso do consumidor e uma medida de impacto provavelmente baixo para o planeta.

Ao contrário do que se diz, as tais sacolinhas plásticas nunca foram gratuitas. Seu custo estava embutido no das compras que fazíamos. Explicitá-lo por meio de um preço é, em princípio, algo positivo, pois isso torna mais transparentes as relações de consumo e ajuda a promover hábitos menos extravagantes.

Mas, como é altamente improvável que a mudança resulte na correspondente redução dos preços nas gôndolas, os supermercados acabam se dando bem, porque, numa canetada, eliminam um custo e ganham uma nova fonte de receita, posando ainda de campeões da ecologia.

Algo parecido vale para o poder público. Ele aparece na foto como defensor do ambiente por ter promovido o acordo e pouca gente lembra que sua lista de omissões nessa área é grande. O volume de lixo reciclado ainda é risível e há pouquíssimas usinas de compostagem, para citar apenas dois pecadilhos diretamente relacionados a resíduos sólidos.

O consumidor leva prejuízo porque as sacolas escolhidas para substituir o plástico são as de milho. Relativamente caras, custarão R\$ 0,19 cada uma. É questionável ainda a ideia de embalar comida com comida. Tirar milho de galinhas e pipoqueiros para produzir invólucros tende a inflacionar o setor de alimentos.

Em termos ambientais, as sacolas são um estorvo, mas nem de longe o maior problema. Reduzir seu uso sem criar dificuldades maiores é uma meta louvável. Cumprir-la implicará custos, que terão de ser pagos pelos consumidores. O que irrita, no Brasil, é que governantes e lobbies são rápidos para estender a conta ao cidadão, mas muito lentos, para não dizer abúlicos, em fazer a sua parte.

(Hélio Schwartzman. *Folha de S. Paulo*,
24 de janeiro de 2012)

1

Em relação à estrutura do texto e sua divisão, assinale a alternativa que demonstre a correta delimitação de cada parte.

- (A) Parte 1: primeiro parágrafo / Parte 2: segundo parágrafo / Parte 3: terceiro parágrafo / Parte 4: quarto e quinto parágrafos / Parte 5: sexto parágrafo.
- (B) Parte 1: primeiro e segundo parágrafos / Parte 2: terceiro parágrafo / Parte 3: quarto parágrafo / Parte 4: quinto parágrafo / Parte 5: primeiro período do sexto parágrafo / Parte 6: segundo, terceiro e quarto períodos do sexto parágrafo.
- (C) Parte 1: primeiro parágrafo / Parte 2: segundo e terceiro parágrafos / Parte 3: quarto parágrafo / Parte 4: quinto parágrafo / Parte 5: os três primeiros períodos do sexto parágrafo / Parte 6: o último período do sexto parágrafo.
- (D) Parte 1: primeiro parágrafo / Parte 2: segundo e terceiro parágrafos / Parte 3: quarto e quinto parágrafos / Parte 4: sexto parágrafo.
- (E) Parte 1: primeiro e segundo parágrafos / Parte 2: terceiro parágrafo / Parte 3: quarto parágrafo / Parte 4: quinto parágrafo e o primeiro período do sexto parágrafo / Parte 6: segundo, terceiro e quarto períodos do sexto parágrafo.

2

O texto defende a ideia de que

- (A) a eliminação das sacolinhas plásticas nos mercados faz melhorar a atuação do governo em relação aos resíduos sólidos.
- (B) o governo se beneficia com a eliminação das sacolinhas plásticas nos mercados em função de não precisar investir no tratamento de resíduos sólidos.
- (C) as sacolinhas plásticas não representam real ameaça ecológica pois sua eliminação só traria benefícios ao governo e aos varejistas.
- (D) a eliminação das sacolinhas plásticas nos mercados faz melhorar a imagem do governo e dos varejistas, com ônus para os consumidores.
- (E) a eliminação das sacolinhas plásticas representa benefício ao consumidor uma vez que denota a preocupação dos varejistas com o ambiente.

3

No texto, por *abúlicos* (L.42) entende-se

- (A) ineptos.
- (B) inaptos.
- (C) inábeis.
- (D) impertinentes.
- (E) indiferentes.

4

Assinale a palavra que, no texto, exerça papel adjetivo.

- (A) dois (L.26)
- (B) promovido (L.22)
- (C) bem (L.17)
- (D) pagos (L.39)
- (E) estorvo (L.36)

5

No texto, com *canetada* (L.17), pretende-se indicar primariamente

- (A) corte no orçamento.
- (B) remarcação de preços.
- (C) assinatura de documento.
- (D) reestruturação da política.
- (E) abuso de autoridade.

6

Mas, como é altamente improvável que a mudança resulte na correspondente redução dos preços nas gôndolas, os supermercados acabam se dando bem, porque, numa canetada, eliminam um custo e ganham uma nova fonte de receita, posando ainda de campeões da ecologia. (L.14-19)

Com base na estrutura sintática do período acima, analise as afirmativas a seguir:

- I. O período apresenta uma oração reduzida.
- II. Há somente uma oração subordinada adverbial causal.
- III. Há uma oração subordinada substantiva subjetiva.

Assinale

- (A) se apenas as afirmativas I e III estiverem corretas.
- (B) se apenas as afirmativas I e II estiverem corretas.
- (C) se todas as afirmativas estiverem corretas.
- (D) se nenhuma afirmativa estiver correta.
- (E) se apenas as afirmativas II e III estiverem corretas.

7

Ele aparece na foto como defensor do ambiente por ter promovido o acordo e pouca gente lembra que sua lista de omissões nessa área é grande. (L.21-23)

Assinale a alternativa em que se tenha alterado o trecho sublinhado no período acima em consonância com a norma culta.

- (A) e pouca gente lembra-se que sua lista de omissões nessa área tornou-se grande.
- (B) e pouca gente lembra-se de que sua lista de omissões nessa área se tornou grande.
- (C) e pouca gente lembra de que sua lista de omissões nessa área tornou-se grande.
- (D) e pouca gente se lembra de que sua lista de omissões nessa área tornou-se grande.
- (E) e pouca gente se lembra que sua lista de omissões nessa área se tornou grande.

8

Relativamente caras, custarão R\$ 0,19 cada uma. (L.30-31)

Assinale a alternativa em que se tenha alterado o trecho sublinhado no período acima em consonância com a norma culta e com as recomendações de boa redação contidas no *Manual de Redação da Presidência da República*. Não leve em conta alterações de sentido.

- (A) Relativamente cara, custará R\$ 0,19 cada.
- (B) Custará relativamente caras, R\$ 0,19 cada uma.
- (C) Custarão relativamente caro, R\$ 0,19 cada uma.
- (D) Custarão relativamente caras, R\$ 0,19 cada.
- (E) R\$ 0,19 cada, custará relativamente caro.

9

É questionável ainda a ideia de embalar comida com comida. (L.31-32)

Assinale a alternativa em que o termo sublinhado tenha classificação idêntica à do adjunto adverbial sublinhado no período acima.

- (A) Saíram mais cedo com os amigos.
- (B) Encheram a garrafa com funil.
- (C) Fizeram os ovos com manteiga.
- (D) Massageou os pés com maciez.
- (E) Construíram o muro com pedras.

10

O que irrita, no Brasil, é que governantes e lobbies são rápidos para estender a conta ao cidadão, mas muito lentos, para não dizer abúlicos, em fazer a sua parte. (L.39-43)

No período acima, as ocorrências da palavra QUE classificam-se, respectivamente, como

- (A) pronome indefinido e partícula expletiva.
- (B) pronome relativo e conjunção integrante.
- (C) conjunção integrante e pronome relativo.
- (D) conjunção integrante e conjunção integrante.
- (E) pronome relativo e partícula expletiva.

Texto para as questões 11 e 12



(Fernando Gonsales. www.uol.com.br)

11

A respeito da fala do primeiro quadrinho, analise as afirmativas a seguir:

- I. Com base no *Manual de Redação da Presidência da República*, a forma “a nível de”, com o sentido com que foi produzida, deve ser evitada.
 - II. Com base no *Manual de Redação da Presidência da República*, a forma “enquanto”, com o sentido com que foi produzida, deve ser evitada.
 - III. A palavra “autoconhecimento” é formada por composição.
- Assinale
- (A) se apenas as afirmativas II e III estiverem corretas.
 - (B) se apenas as afirmativas I e II estiverem corretas.
 - (C) se todas as afirmativas estiverem corretas.
 - (D) se nenhuma afirmativa estiver correta.
 - (E) se apenas as afirmativas I e III estiverem corretas.

12

Com base na compreensão e interpretação da tirinha de Fernando Gonsales, analise as afirmativas a seguir:

- I. O humor da tirinha reside na substituição semântica do figurado pelo literal.
 - II. O humor da tirinha só é possível na associação do texto com a imagem.
 - III. Só há humor na tirinha se se levar em conta a redundância do terceiro quadrinho.
- Assinale
- (A) se apenas as afirmativas I e II estiverem corretas.
 - (B) se todas as afirmativas estiverem corretas.
 - (C) se apenas as afirmativas II e III estiverem corretas.
 - (D) se nenhuma afirmativa estiver correta.
 - (E) se apenas as afirmativas I e III estiverem corretas.

Texto para as questões 13 a 18



(Fernando Gonsales. www.uol.com.br)

13

Com base na análise das falas do quadrinho, a lógica do peixe se perdeu

- (A) no primeiro quadrinho.
- (B) no terceiro quadrinho.
- (C) no quinto quadrinho.
- (D) no quarto quadrinho.
- (E) no segundo quadrinho.

14

Assinale a alternativa em que a alteração da fala do primeiro quadrinho **NÃO** tenha sido feita em consonância com a norma culta. Não leve em conta possíveis alterações de sentido.

- (A) Não há minhocas aquáticas.
- (B) Não deve haver minhocas aquáticas.
- (C) Não poderá haver minhocas aquáticas.
- (D) Não hão de existir minhocas aquáticas.
- (E) Não deve existir minhocas aquáticas.

15

No segundo quadrinho, o pronome *essa* tem valor

- (A) anafórico.
- (B) catafórico.
- (C) dêitico.
- (D) relativo.
- (E) expletivo.

16

Deve-se ter muito cuidado ao redigir qualquer enunciado com a palavra “logo”, pois uma falha de pontuação ou em sua colocação na frase pode levar a substancial alteração de sentido.

Alterando-se a fala do segundo quadrinho, assinale a alternativa em que a palavra “logo” apresente sentido unicamente temporal.

- (A) Alguém colocará, logo, essa minhoca aí.
- (B) Alguém logo colocará essa minhoca aí.
- (C) Alguém colocará logo essa minhoca aí.
- (D) Alguém colocará essa minhoca logo aí.
- (E) Alguém, logo, colocará essa minhoca aí.

17

Assinale a alternativa em que se realizou corretamente a transposição das falas do segundo e terceiro quadrinhos do discurso direto para o indireto.

- (A) O peixe afirmou que alguém havia colocado aquela minhoca lá e que ela estava lá por algum motivo.
- (B) O peixe afirmou que alguém colocara aquela minhoca lá e que ela estaria lá por algum motivo.
- (C) O peixe afirmou que alguém houvera colocado aquela minhoca lá e que ela estava lá por algum motivo.
- (D) O peixe afirmou que alguém tinha colocado aquela minhoca lá e que ela está lá por algum motivo.
- (E) O peixe afirmou que alguém teria colocado aquela minhoca lá e que ela estaria lá por algum motivo.

18

Em relação aos verbos da tirinha e sua natureza sintática, analise as afirmativas a seguir:

- I. Só há um verbo de ligação na tirinha, em única ocorrência.
- II. Só há um verbo transitivo direto na tirinha, em única ocorrência.
- III. Todos os verbos possuem sujeito simples.

Assinale

- (A) se apenas as afirmativas I e II estiverem corretas.
- (B) se nenhuma afirmativa estiver correta.
- (C) se apenas as afirmativas II e III estiverem corretas.
- (D) se todas as afirmativas estiverem corretas.
- (E) se apenas as afirmativas I e III estiverem corretas.

19

Com base no que orienta o *Manual de Elaboração de Textos do Senado Federal*, assinale a alternativa em que a grafia dos numerais **NÃO** seria aceitável.

- (A) De cada cem pessoas presentes ao evento, 88 não apresentaram documentos.
- (B) O adiantamento do 13º salário será feito por ocasião das férias.
- (C) Na votação, o relator venceu o debate por 6 a 1.
- (D) Oscar Niemeyer tem mais de cem anos.
- (E) Ele passou à patente de 1º-sargento.

20

De acordo com o *Manual de Redação da Presidência da República*, o tratamento impessoal que deve ser dado aos assuntos que constam das comunicações oficiais decorre:

- I. da ausência de impressões individuais de quem comunica;
- II. da impessoalidade de quem recebe a comunicação, tanto o cidadão quanto um órgão público;
- III. do caráter impessoal do próprio assunto tratado.

Completa(m) o enunciado corretamente

- (A) somente os itens II e III.
- (B) somente os itens I e III.
- (C) somente os itens I e II.
- (D) todos os itens.
- (E) nenhum dos itens.

Conhecimentos Gerais

21

Com base no que estipula o Regimento Interno do Senado Federal, no caso de Senador usar de expressão insultuosa, o Presidente só poderá suspender a sessão em caso de o Senador em questão

- (A) não ter atendido à advertência verbal do Presidente.
- (B) não ter acatado a decisão do Presidente de lhe retirar a palavra.
- (C) ter se recusado a sair do recinto após determinação do Presidente.
- (D) ter ignorado segunda determinação do Presidente para atender ao decoro.
- (E) ter ignorado a determinação do Presidente de dar continuidade à sessão condicionalmente ao seu silêncio.

22

O controle judicial da discricionariedade administrativa evoluiu ao longo do tempo, alterando a noção de imunidade judicial da discricionariedade. Várias teorias procuraram explicar e legitimar o controle judicial da atuação estatal discricionária. Nessa linha, as principais teses são

- (A) Teoria do Desvio de Poder, Teoria dos Motivos Determinantes e Teoria dos Princípios.
- (B) Teoria dos Motivos Determinantes, Teoria dos Poderes Neutrais, Princípio da Proporcionalidade.
- (C) Teoria do Desvio de Finalidade, Teoria da Ponderação de Interesses e Teoria dos Poderes Neutrais.
- (D) Teoria dos Motivos Determinantes, Teoria da Deslegalização e Princípio da Razoabilidade.
- (E) Princípio da Proporcionalidade, Teoria da Ponderação de Interesses e Princípio da Razoabilidade.

23

A respeito da composição da Mesa, com base no que orienta o Regimento Interno do Senado Federal, analise as afirmativas a seguir:

- I. Os Secretários substituir-se-ão conforme a numeração ordinal e, nessa ordem, substituirão o Presidente, na falta dos Vice-Presidentes.
- II. Os Secretários serão substituídos, em seus impedimentos, por Suplentes em número de quatro.
- III. O Presidente convidará quaisquer Senadores para substituírem, em sessão, os Secretários, na ausência destes e dos Suplentes.
- IV. Não se achando presentes o Presidente e seus substitutos legais, inclusive os Suplentes, assumirá a Presidência o Senador mais idoso.
- V. A assunção a cargo de Ministro de Estado, de Governador de Território e de Secretário de Estado, do Distrito Federal, de Território, de Prefeitura de Capital, ou de chefe de missão diplomática temporária, implica renúncia ao cargo que o Senador exerça na Mesa.

Assinale

- (A) se apenas as afirmativas I, II, III e IV estiverem corretas.
- (B) se apenas as afirmativas II, IV e V estiverem corretas.
- (C) se apenas as afirmativas I, III e V estiverem corretas.
- (D) se apenas as afirmativas III e IV estiverem corretas.
- (E) se todas as afirmativas estiverem corretas.

24

A respeito das sessões secretas no Senado Federal, com base no que orienta o Regimento Interno, **NÃO** é correto afirmar que

- (A) a finalidade da sessão secreta deverá figurar expressamente no requerimento, mas não será divulgada, assim como o nome do requerente.
- (B) antes de se iniciarem os trabalhos, o Presidente determinará a saída do plenário, tribunas, galerias e respectivas dependências, de todas as pessoas estranhas e de todos os funcionários da Casa, sendo vedada a presença de qualquer servidor.
- (C) no início dos trabalhos de sessão secreta, deliberar-se-á se o assunto que motivou a convocação deverá ser tratado secreta ou publicamente, não podendo esse debate exceder a quinze minutos, sendo permitido a cada orador usar da palavra por três minutos, de uma só vez.
- (D) a sessão secreta terá a duração de quatro horas e trinta minutos, salvo prorrogação.
- (E) somente em sessão secreta poderá ser dado a conhecer, ao Plenário, documento de natureza sigilosa.

25

O artigo 37, §6º, da CRFB prevê a responsabilidade do ente público pelos danos que seus agentes causarem a terceiros. A teoria que justifica tal imputação de responsabilidade é a

- (A) Teoria do Mandato.
- (B) Teoria da Autonomia.
- (C) Teoria do Órgão.
- (D) Teoria da Encampação.
- (E) Teoria do Risco Integral.

26

Cássio Cassiano, servidor público federal estável, foi demitido após processo administrativo disciplinar. Desde então, o servidor público federal, também estável, Jonathan Jonas passou a ocupar o referido cargo vago. Ocorre que, inconformado com sua demissão, Cássio Cassiano ajuizou demanda anulatória do ato demissional que, recentemente, foi julgada procedente. De acordo com as formas de provimento dos cargos públicos previstas na Lei 8.112/90, é correto afirmar que Jonathan Jonas deverá ser

- (A) reintegrado.
- (B) reconduzido.
- (C) readaptado.
- (D) revertido.
- (E) transferido.

27

Com base no artigo 5º da CRFB, analise as afirmativas a seguir:

- I. O preso tem direito à identificação dos responsáveis por sua prisão ou por seu interrogatório policial.
- II. Os tratados e convenções internacionais sobre direitos humanos que forem aprovados, em cada Casa do Congresso Nacional, em dois turnos, por três quintos dos votos dos respectivos membros, serão equivalentes às emendas constitucionais.
- III. Qualquer cidadão é parte legítima para propor ação popular que vise a anular ato lesivo ao patrimônio público ou de entidade de que o Estado participe, à moralidade administrativa, ao meio ambiente e ao patrimônio histórico e cultural, ficando o autor, salvo comprovada má-fé, isento de custas judiciais e do ônus da sucumbência.
- IV. Constitui crime inafiançável e imprescritível a ação de grupos armados, civis ou militares, contra a ordem constitucional e o Estado Democrático.

Assinale

- (A) se apenas as afirmativas I, II e IV estiverem corretas.
- (B) se apenas as afirmativas II, III e IV estiverem corretas.
- (C) se todas as afirmativas estiverem corretas.
- (D) se apenas as afirmativas I e III estiverem corretas.
- (E) se nenhuma afirmativa estiver correta.

28

Os dois confrontos mais sangrentos no Egito nos últimos quinze meses foram

- (A) a queda do ditador Hosni Mubarak e o confronto em Port Said após uma partida de futebol.
- (B) a queda do ditador Muammar Kadhafi e o confronto no Cairo após uma partida de futebol.
- (C) a queda do ditador Hosni Mubarak e o confronto no Cairo após uma partida de futebol.
- (D) a queda do ditador Muammar Kadhafi e o confronto em Port Said após uma partida de futebol.
- (E) a queda do ditador Bashar al Assad e o confronto entre civis e militares no Cairo após sua morte.

29

Em 2012, celebra-se o bicentenário de um novelista que retratou as transformações sociais da era industrial em uma nação europeia. Trata-se de

- (A) David Copperfield.
- (B) Victor Hugo.
- (C) Émile Zola.
- (D) Edmond Rostand.
- (E) Charles Dickens.

30

Em relação à dívida pública brasileira em 2011, analise as afirmativas a seguir:

- I. A dívida pública brasileira encerrou 2011 com a menor parcela da história de títulos remunerados pela taxa básica de juros, a Selic.
- II. Em 2011, a dívida pública cresceu 10,17%, chegando a R\$ 1,866 trilhão.
- III. Para reduzir a participação dos papéis atrelados à Selic, o governo vem segurando emissões desse tipo de título e adotando medidas para estimular que fundos públicos comprem títulos atrelados à taxa.

Assinale

- (A) se apenas as afirmativas I e II estiverem corretas.
- (B) se apenas as afirmativas I e III estiverem corretas.
- (C) se apenas as afirmativas II e III estiverem corretas.
- (D) se todas as afirmativas estiverem corretas.
- (E) se nenhuma afirmativa estiver correta.

Noções de Informática

31

Softwares de correio eletrônico disponibilizam uma opção para o envio de mensagens com cópia oculta. Nesses softwares, deve-se inserir o e-mail do destinatário oculto no espaço identificado pela seguinte referência:

- (A) Co: ou Hi:
- (B) Hi: ou Cco:
- (C) Cco: ou Bcc:
- (D) Bcc: ou Para:
- (E) Para: ou Co:

32

No Word 2003 em português, o atalho de teclado Alt+Ctrl+F tem por significado inserir no texto o seguinte recurso de formatação:

- (A) subscrito.
- (B) sobrescrito.
- (C) comentário.
- (D) índice analítico.
- (E) nota de rodapé.

33

Observe a figura abaixo, que mostra uma planilha criada no Excel.

	A	B	C	D	E	F
1	17	30	13	6	11	19
2						
3	Mediana entre todos os números de A1 a F1 =					?
4	Quantidade de números maiores ou iguais a 11 =					5

As expressões inseridas em F3 e F4 e o valor que deve ser mostrado em F3 são, respectivamente,

- (A) =MED(A1:F1), =CONT.SE(A1:F1;">=11") e 16.
- (B) =MED(A1:F1), =CONT.SE(A1:F1;">=11") e 15.
- (C) =MED(A1:F1), =CONT.NÚM(A1:F1;">=11") e 15.
- (D) =MEDIANA(A1:F1), =CONT.SE(A1:F1;">=11") e 15.
- (E) =MEDIANA(A1:F1), =CONT.NÚM(A1:F1;">=11") e 16.

34

Um usuário do Windows XP Professional BR está acessando a pasta SENADO FEDERAL no disco C: no Windows Explorer. Estando com essa pasta selecionada, ele pressionou a tecla F2, que tem por objetivo

- (A) renomear a pasta.
- (B) mover a pasta para a lixeira.
- (C) pesquisar um arquivo na pasta.
- (D) excluir a pasta de forma permanente.
- (E) selecionar todos os arquivos armazenados na pasta.

35

Ao usar o Windows Explorer no Windows XP Professional, versão em português, um funcionário clicou no disco C:. Para procurar a pasta CONTRATOS existente nesse disco, ele deve pressionar uma tecla de função, destinada à busca desejada. A tecla de função é

- (A) F1.
- (B) F6.
- (C) F3.
- (D) F4.
- (E) F5.

36

Um funcionário do Senado Federal digitou um texto no Word em português. Nessa atividade, selecionou uma citação, mostrada em minúscula, e precisa convertê-la para maiúscula. Para isso, ele deve utilizar o seguinte atalho de teclado:

- (A) Shift + F3.
- (B) Ctrl + F3.
- (C) Alt + F3.
- (D) Ctrl + F6.
- (E) Shift + F6.

37

A planilha abaixo foi criada no Excel. Para totalizar o valor mostrado na célula C13, foi utilizada a função SOMASE, com o emprego do recurso referência absoluta. A partir dela e mediante os comandos de copiar e colar, foram inseridas expressões semelhantes em C14, C15 e C16.

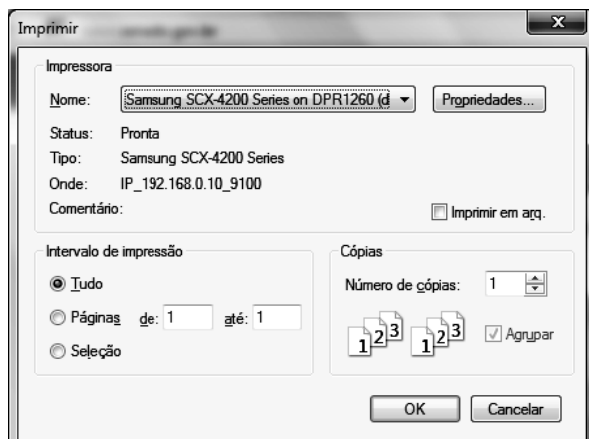
	A	B	C
1	SENADO FEDERAL 2012		
3	Mês	Policial	Qtde de dias
4	FEVEREIRO	Claudia	22
5		Delcy	18
6		Emanuel	20
7		Fernanda	19
8	MARÇO	Claudia	15
9		Delcy	16
10		Emanuel	13
11		Fernanda	17
12			
13	TOTAIS	Claudia	37
14		Delcy	34
15		Emanuel	33
16		Fernanda	36

A expressão inserida em C15 foi

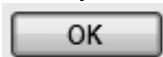
- (A) =SOMASE(B4:B11;\$B\$15;C4:C11).
- (B) =SOMASE(B6:B13>\$B\$15>C6:C13).
- (C) =SOMASE(\$B\$6:\$B\$13;B15;\$C\$6:\$C\$13).
- (D) =SOMASE(\$B\$4:\$B\$11;B15;\$C\$4:\$C\$11).
- (E) =SOMASE(\$B\$4:\$B\$11>B15>\$C\$4:\$C\$11).

38

Ao utilizar o browser Firefox Mozilla, um usuário da internet selecionou uma figura no site do Senado Federal e deseja imprimi-la. Para isso, executou um atalho de teclado que mostrou a janela abaixo, ou semelhante a esta, na tela.



Nessa janela, marcou  e clicou no botão




. O atalho de teclado que mostrou a janela acima é

- (A) Alt + P.
- (B) Ctrl + P.
- (C) Shift + P.
- (D) Ctrl + I.
- (E) Alt + I.

39

Na navegação por sites na internet, um internauta utiliza o browser Internet Explorer 9 BR. Ao acessar um portal seguro,



como os iniciados por https://..., o cadeado  aparecerá à direita da Barra de

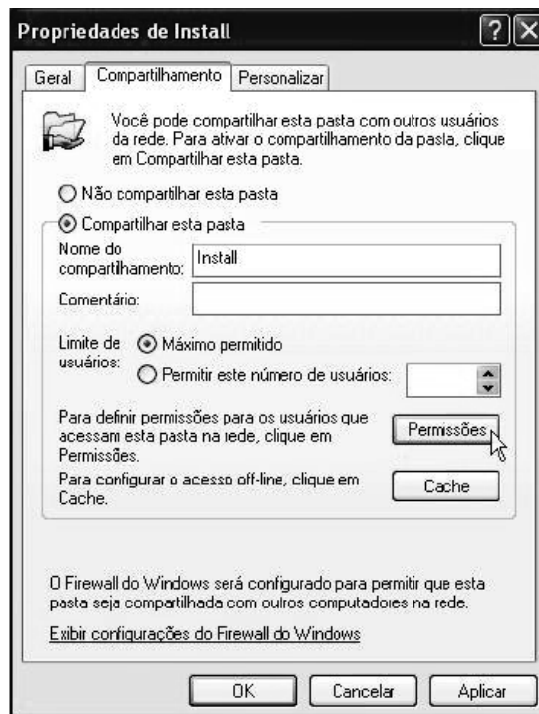
- (A) Status.
- (B) Menus.
- (C) Favoritos.
- (D) Endereços.
- (E) Comandos.

40

Para realizar o compartilhamento de pastas e arquivos no Windows XP Professional SP2, versão em português, um funcionário realiza o logon no sistema como Administrador e executa os procedimentos a seguir:

- I. localizar a pasta ou arquivo que queira compartilhar;
- II. clicar com o botão direito do mouse e clicar em compartilhamento e segurança.

Com isso, será mostrada na tela a janela abaixo:



III. selecionar *compartilhar esta pasta* e definir o *nome do compartilhamento*;

IV. clicar no botão *Permissões*.

Na tela de Permissões da pasta/arquivo, por default, estará habilitada a permissão de

- (A) Controle restrito.
- (B) Controle total.
- (C) Ler e Gravar.
- (D) Alteração.
- (E) Leitura.

Conhecimentos Específicos

41

Considerando todas as atividades técnicas de um programa de gestão de documentos, a que vai subsidiar o acesso e as demais é a

- (A) avaliação.
- (B) classificação.
- (C) descrição.
- (D) organicidade.
- (E) tabela de temporalidade.

42

É competência do Conarq, além de exercer orientação técnica normativa visando à gestão de documentos e à proteção especial aos documentos de arquivos,

- (A) definir a política nacional de arquivos públicos e privados.
- (B) definir a política nacional de arquivos públicos do Executivo Federal.
- (C) definir a proteção dos documentos especiais dos arquivos públicos.
- (D) punir os responsáveis diretamente pelos danos sofridos aos documentos.
- (E) propor ao Poder Legislativo normas legais para a política de arquivos.

43

Um dos pressupostos da Arquivologia é aquele que diferencia um Fundo de uma Coleção. No entanto, há um momento em que eles são vistos como equivalentes, que é

- (A) na lógica de sua produção.
- (B) no nível de sua descrição.
- (C) no seu processo de avaliação.
- (D) no valor jurídico a ele atribuído.
- (E) nas razões de seu acúmulo.

44

Resultado de uma necessidade prática, e vista hoje como ação relativamente simples, mas essencial, a proposta da Teoria das Três Idades tem em sua fundamentação o processo de

- (A) avaliação.
- (B) classificação.
- (C) destinação.
- (D) acesso.
- (E) descrição.

45

Ao conjunto de rotinas, procedimentos e métodos de arquivamento compatíveis entre si, tendo em vista a organização e a preservação de documentos ou arquivos, bem como o acesso às informações neles contidas, denominamos

- (A) Sistema de Arquivamento.
- (B) Sistema de Arquivos.
- (C) Programa de Gestão de Documentos.
- (D) Sistema de Recuperação da Informação.
- (E) Instrumentos de Pesquisa.

46

Tendo como referência o “Manual dos Arquivistas Holandeses”, um clássico da produção do conhecimento arquivístico, os documentos pessoais não se caracterizavam como arquivos, uma vez que

- (A) possuíam tipologias diversas.
- (B) possuíam vários titulares.
- (C) não possuíam personalidade jurídica.
- (D) não possuíam organicidade.
- (E) não possuíam critérios de acúmulo.

47

A intensidade do diálogo que a Arquivologia tem com a Diplomática muitas das vezes nos leva a imprecisões terminológicas. Por essa razão os arquivistas precisam reforçar que, das tipologias abaixo, são arquivísticas:

- I. correspondências;
- II. ofício;
- III. memorando;
- IV. parecer;
- V. legislação.

Completem corretamente o enunciado acima apenas os itens

- (A) I, II e III.
- (B) II, III e IV.
- (C) III, IV e V.
- (D) I, III e V.
- (E) I e V.

48

O homem escolheu como suporte para uma parte significativa de sua existência social uma das suas mais frágeis invenções: o papel. A consciência dessa fragilidade tem nos levado a uma busca para sua maior longevidade, como a matriz da preservação, que consiste em

- (A) reduzir ao máximo o seu manuseio.
- (B) reproduzir o maior número de vias como segurança.
- (C) eliminar os riscos naturais de sua deterioração.
- (D) um programa de gestão de documentos.
- (E) estabilização da temperatura e UR.

49

Compreende-se que a divisão de gênero documental que reúne tipos documentais em conformidade com seu formato é o(a)

- (A) tipologia documental.
- (B) gênero documental.
- (C) documento diplomático.
- (D) documento arquivístico.
- (E) espécie documental.

50

Na análise diplomática que estruturam os documentos, é fundamentalmente necessário distinguir-se as formas extrínsecas das intrínsecas, que, respectivamente, compreendem a garantia de

- (A) autenticidade e conteúdo.
- (B) conteúdo e autenticidade.
- (C) forma e espécie.
- (D) espécie e forma.
- (E) autenticidade e espécie.

51

As dificuldades para identificação dos fundos arquivísticos, no caso de acervos com grandes alterações de subordinações em suas trajetórias, podem ser minimizadas, segundo Michem Duchein, por meio de

- (A) relatórios.
- (B) decisões administrativas.
- (C) subordinações previsíveis.
- (D) instrumentos de pesquisa.
- (E) existência jurídica.

52

As guerras entre nações criam, como possibilidades, a transferência de arquivos inteiros de uma nação para outra. O princípio que assegura a um Estado o direito sobre seus arquivos públicos é

- (A) herança de fundos.
- (B) imprescritibilidade.
- (C) inalienabilidade.
- (D) sucessão arquivística.
- (E) contencioso arquivístico.

53

Ao se decidir, em nível institucional, por um programa de e para reprodução de acervo documental, o primeiro e mais importante passo é

- (A) elaboração do programa.
- (B) identificação do usuário.
- (C) identificação da deterioração.
- (D) organização do acervo.
- (E) qualidade do novo suporte.

54

Para um antropólogo, em seminário sobre os documentos privados de interesse público, há uma nítida quebra do princípio de igualdade estabelecido pela Constituição Federal de 1988, quando se estabeleceu, antecipadamente, a condição de interesse público dos documentos particulares dos ex-presidentes da República, pelo(a)

- (A) Lei 4.553/2002.
- (B) Lei 2.202/2003.
- (C) Decreto 4.344/2002.
- (D) Decreto 4.915/2003.
- (E) Decreto 5.584/2005.

55

A obra de referência que, sendo publicada ou não, é capaz de identificar, resumir ou transcrever, em diferentes graus e amplitudes, os fundos, as séries e peças documentais existentes em uma instituição de guarda permanente, denomina-se

- (A) inventário analítico.
- (B) guia de arquivo.
- (C) instrumento de pesquisa.
- (D) topográfico.
- (E) catálogo analítico.

56

Embora reconhecendo que campo arquivístico possa ser analisado sobre diferentes aspectos, o que certamente lhe confere a consolidação e autonomia é o que se refere à

- (A) formação em nível superior.
- (B) absorção pelo mercado de trabalho.
- (C) absorção pelas atividades do estado.
- (D) produção do conhecimento.
- (E) quantidade de seus profissionais.

57

As especificidades das atividades dos Senadores da República criam uma complexidade sobre a diferenciação entre o que é documento público e privado, que tem na base dessa relação

- (A) a pessoa jurídica que o produziu.
- (B) o endereço institucional de recebimento.
- (C) as atividades funcionais.
- (D) a tipologia e o assunto.
- (E) o destinatário e o remetente.

58

As informações disponibilizadas pelo Conarq demonstram que, desde 1991, 11 acervos arquivísticos privados foram declarados como de interesse público e social, o que, de acordo com a redação dada pelo Decreto 7.430/2011, é uma competência do

- (A) Conarq.
- (B) Ministério da Justiça.
- (C) Ministério da Cultura.
- (D) Presidente da República.
- (E) Congresso Nacional.

59

O Sistema Nacional de Arquivos, ao ser formalmente constituído, estabeleceu que o integram

- (A) automaticamente os arquivos dos três Poderes da República.
- (B) automaticamente os arquivos dos Executivos Federal e Estaduais.
- (C) automaticamente todos os arquivos públicos.
- (D) os arquivos do Poder Legislativo quando organizados.
- (E) os arquivos do Arquivo Nacional quando organizados.

60

As normas para descrição de documentos no Brasil, que incorporou preocupações nacionais consideradas importantes, teve como referência internacional as normas

- (A) ISAD (G) / ISO 9000.
- (B) ISAD / ISAD (G) / CDS.
- (C) ISAD (G) / ISAAR (CPF).
- (D) ISAAR (CPF) / ISO 9000.
- (E) ISAD (G) / ISAAR (CPF) / NDI.

61

Considerada uma das atividades de maior complexidade de um programa de gestão de documentos, é correta a afirmação de que a qualidade da avaliação depende

- (A) do caráter intuitivo dos sujeitos da Comissão de Avaliação.
- (B) das análises feitas antecipada e separadamente nas unidades.
- (C) das análises feitas anteriormente em partes do referido acervo.
- (D) da análise do conjunto relativo ao assunto do acervo.
- (E) do volume e da complexidade dos documentos produzidos.

62

Considerando que a padronização da descrição contribui para que as entidades custodiadoras de acervos arquivísticos viabilizem um maior e mais eficiente intercâmbio de informações, foi instituído o Cadastro Nacional de Entidades Custodiadoras de Acervos Arquivísticos, que consiste em

- (A) obrigatoriedade para todos os arquivos públicos integrantes do Sinar.
- (B) recomendação para todos os Arquivos Públicos e Privados.
- (C) recomendação para todos os Arquivos membros do Sinar.
- (D) recomendação para todos os Arquivos do Conarq.
- (E) obrigatoriedade para os Arquivos do Executivo Federal.

63

Os critérios normativos para facilitação de acesso e intercâmbio de informações em âmbito nacional e internacional destinam-se aos arquivos

- (A) Correntes, Intermediários e Permanentes.
- (B) Correntes e Intermediários.
- (C) Intermediários e Permanentes.
- (D) Permanentes Públicos.
- (E) Permanentes.

64

A impossibilidade arquivística de se dividir um acervo permanente que pertença a unidades territoriais distintas denomina-se

- (A) Litígio Arquivístico.
- (B) Patrimônio Arquivístico Comum.
- (C) Integridade Arquivística.
- (D) Pertinência Territorial.
- (E) Proveniência Territorial.

65

Sem considerarmos algumas especificidades, há um entendimento de que o primeiro Arquivo Nacional criado no mundo foi, em 1790, o francês. No Brasil, a institucionalização do Arquivo Nacional se deu no dia 2 de janeiro do ano de

- (A) 1808.
- (B) 1838.
- (C) 1846.
- (D) 1893.
- (E) 1911.

66

O volume de documentos produzidos pelo aumento da complexidade das atividades administrativas levou ao que hoje se conhece como Gestão de Documentos, que tem em sua fundamentação a

- (A) Teoria das Três Idades.
- (B) Classificação e a Proveniência.
- (C) Classificação e a Avaliação.
- (D) Produção e a Avaliação.
- (E) Produção e o Trâmite.

67

No processo de identificação diplomática de documentos, é preciso atentar para o fato de que o “meio”, como instrumento de veiculação de conteúdo, está sujeito a considerações que, se funcional, estabelecem

- (A) sua tipologia.
- (B) seu gênero.
- (C) sua veracidade.
- (D) sua integridade.
- (E) sua espécie.

68

Atualmente pode-se considerar como inadmissível, mesmo em países sem tradições arquivísticas consolidadas, que os arquivos permanentes não sejam arranjados por

- (A) Procedência.
- (B) Proveniência.
- (C) Série.
- (D) Assunto.
- (E) Fundo.

69

Sem levar em consideração os danos causados pelos desastres naturais ou criminosos, as perdas mais significativas dos documentos arquivísticos estão relacionadas principalmente a

- (A) exposição a altas temperaturas.
- (B) variação térmica intensa.
- (C) frequência de uso.
- (D) insetos e microrganismos.
- (E) guarda inadequada.

70

A discussão sobre ser a Arquivologia uma ciência ou uma técnica tem possibilitado um descrédito do “fazer profissional”. Questões reconhecidamente simples têm sido negligenciadas, como a que determina que o principal instrumento de pesquisa seja o

- (A) Catálogo.
- (B) Guia.
- (C) Inventário.
- (D) Inventário Analítico.
- (E) Repertório.

Redação



Tomando o quadrinho acima, dos cartunistas Fábio Moon e Gabriel Bá, apenas como inspiração, elabore um texto dissertativo-argumentativo **discutindo se, no mundo atual, a velocidade das mudanças impõe às pessoas a necessidade de uma busca intransitiva, absoluta.**

Questão Discursiva

“Se perguntássemos a um homem comum da rua por que razão os governos criam arquivos, ele por certo nos interrogaria: - Que vem a ser arquivo? Se lhe explicássemos, então, os objetivos de uma instituição dessa natureza, provavelmente ele responderia, de pronto, tratar-se de mais um exemplo das extravagâncias dos governos. Quanto ao material do arquivo, faria esta pergunta final: - Por que não queimar essa papelada? Visto ser esse conceito popular em relação ao arquivo encontrado em todos os países, é de se admirar que eles existam, instituídos com fundos públicos. Deve, portanto, ter havido outras razões que não a solicitação popular para a sua criação.” (SCHELLENBERG, 1973:3)

Tendo como referência os questionamentos apontados pelo autor, discorra com argumentos acerca das razões da existência dos arquivos públicos, sejam como conjunto de documentos, sejam como instituições.

1	
2	
3	
4	
5	
6	
7	
8	
9	
10	
11	
12	
13	
14	
15	
16	
17	
18	
19	
20	
21	
22	
23	
24	
25	
26	
27	
28	
29	
30	

1	
2	
3	
4	
5	
6	
7	
8	
9	
10	
11	
12	
13	
14	
15	
16	
17	
18	
19	
20	
21	
22	
23	
24	
25	
26	
27	
28	
29	
30	

Atenção! Você está recebendo um caderno de provas de **Arquivologia do Tipo 1 (Branco – 28M1)** para **TÉCNICO LEGISLATIVO – Apoio Técnico-Administrativo**. Portanto, verifique se sua folha de respostas (prova objetiva) também se refere ao Tipo 1 e se é coincidente com o registrado no rodapé de cada página. Caso contrário, notifique imediatamente o fiscal de sala para que sejam tomadas as devidas providências.

Informações Gerais

1. Você receberá do fiscal de sala os materiais descritos a seguir:
 - ▶ uma folha de respostas destinada à marcação das respostas das questões objetivas;
 - ▶ **se candidato ao cargo de Consultor Legislativo, ainda:**
 - ▷ este caderno de prova contendo **80 (oitenta)** questões objetivas, cada qual com 5 alternativas de respostas (A, B, C, D e E).
 - ▶ **se candidato ao cargo de Técnico Legislativo ou Policial Legislativo, ainda:**
 - ▷ este caderno de prova contendo **70 (setenta)** questões objetivas, cada qual com 5 alternativas de respostas (A, B, C, D e E), **um tema para desenvolvimento da redação e uma questão discursiva**, ambos com espaço para rascunho (de preenchimento facultativo);
 - ▷ **uma folha de textos definitivos** destinada à redação da prova discursiva, com espaço para a transcrição dos dois textos acima citados, com o máximo de **30 (trinta) linhas** cada.
2. Verifique se seu caderno está completo, sem repetição de questões ou falhas. Caso contrário, **notifique imediatamente o fiscal de sala** para que sejam tomadas as devidas providências.
3. As questões objetivas são identificadas pelo número situado acima do seu enunciado.
4. Ao receber os documentos, você deve:
 - ▶ conferir seus dados pessoais, em especial seu nome, número de inscrição e o número do documento de identidade;
 - ▶ ler atentamente as instruções para a marcação das respostas das questões objetivas e redação da prova discursiva (quando for o caso);
 - ▶ marcar na folha de respostas (prova objetiva) o campo relativo à confirmação do tipo/cor de prova, conforme o caderno que você recebeu (este campo, contudo, não implica a anulação da prova no caso de sua não marcação);
 - ▶ assinar seu nome, apenas nos espaços reservados, com caneta esferográfica transparente de cor azul ou preta.
5. Durante a aplicação da prova **não será permitido**:
 - ▶ qualquer tipo de comunicação entre os candidatos;
 - ▶ levantar da cadeira sem a devida autorização do fiscal de sala;
 - ▶ portar aparelhos eletrônicos, tais como *bipe*, telefone celular, *walkman*, agenda eletrônica, *notebook*, *palmtop*, receptor, gravador, máquina de calcular, máquina fotográfica, controle de alarme de carro etc., bem como relógio de qualquer espécie, óculos escuros ou quaisquer acessórios de chapelaria, tais como chapéu, boné, gorro etc. e, ainda, lápis, lapiseira (grafite), corretor líquido e/ou borracha. **Tal infração poderá acarretar a eliminação sumária do candidato.**
6. A FGV realizará a coleta da impressão digital dos candidatos nas folhas de respostas e de textos definitivos.
7. O preenchimento das respostas, de inteira responsabilidade do candidato, deverá ser com caneta esferográfica de tinta indelével de cor preta ou azul. Não será permitida a troca da folha de respostas ou da folha de textos definitivos por erro do candidato.
8. Na redação da prova discursiva, o candidato ao cargo de **Técnico Legislativo** ou **Policial Legislativo** deverá observar as seguintes regras:
 - ▶ A primeira parte da folha de texto definitivo destina-se a garantir a segurança na identificação do candidato que está realizando a prova. Esta parte será destacada pelo fiscal no término da prova, garantindo a desidentificação da parte destinada à transcrição do texto definitivo e, por conseguinte, a impessoalidade na correção das provas.
 - ▶ Será desconsiderado, para efeito de avaliação, qualquer fragmento de texto que for escrito fora do local apropriado ou que ultrapassar a extensão máxima de linhas permitida.
 - ▶ Escreva com letra legível. No caso de erro, risque, com um traço simples a palavra, a frase, o trecho ou o sinal gráfico (Exemplo: ERRADO) e escreva, logo após o trecho riscado, o respectivo texto substituto.
 - ▶ A folha de textos definitivos da prova discursiva não poderá ser amassada, assinada, rubricada, nem conter, em outro local que não o apropriado, qualquer palavra ou marca que a identifique, sob pena de anulação da prova discursiva. A detecção de qualquer marca identificadora no espaço destinado à transcrição dos textos definitivos acarretará **ANULAÇÃO** da prova discursiva.
9. O tempo disponível para a realização da prova é de **5 (cinco) horas**, já incluído o tempo para os procedimentos de identificação previstos no edital, a marcação da folha de respostas e a redação dos textos definitivos.
10. Reserve tempo suficiente para o preenchimento de suas respostas. Para fins de avaliação, serão levadas em consideração apenas as marcações realizadas na folha de respostas e a redação da folha de textos definitivos, não sendo permitido anotar informações relativas às suas respostas em qualquer outro meio que não seja o próprio caderno de provas.
11. Somente após decorridas **duas horas** do início da prova você poderá retirar-se da sala de prova, contudo sem levar o caderno de provas.
12. Somente no decorrer dos últimos **60 (sessenta) minutos** do período da prova você poderá retirar-se da sala levando o caderno de provas.
13. Ao terminar a prova, chame o fiscal de sala, entregue a folha de respostas e a folha de textos definitivos e deixe o local de prova. O candidato que descumprir a regra de entrega de tais documentos será **ELIMINADO** do concurso.
14. Os candidatos poderão ser submetidos a sistema de detecção de metais quando do ingresso e saída de sanitários durante a realização das provas. Ao sair da sala no término da prova, o candidato não poderá usar o sanitário.
15. Os gabaritos preliminares das provas objetivas serão divulgados na Internet, no endereço eletrônico <http://www.fgv.br/fgvprojetos/concursos/senado11/>, no dia subsequente ao da sua realização.
16. O candidato que desejar interpor recursos contra os gabaritos preliminares das provas deverá fazê-lo da **0h do dia 13 de março de 2012 às 23h59min do dia 14 de março de 2012**, ininterruptamente, observado o horário oficial de Brasília-DF, por meio do Sistema Eletrônico de Interposição de Recurso, que estará disponível no endereço eletrônico <http://www.fgv.br/fgvprojetos/concursos/senado11/>.