



**Senado Federal**  
**Concurso Público**

**TÉCNICO LEGISLATIVO**  
**Apoio Técnico-Administrativo**  
**Provas Objetiva e Discursiva (Manhã)**

**Caderno Tipo 1 (Branco) – 27M1**

**Administração**



FUNDAÇÃO  
GETULIO VARGAS  
FGV PROJETOS



## Língua Portuguesa

### Texto para as questões 1 a 10

#### O ocaso das sacolas

O fim de sacolas plásticas em supermercados paulistas é um ótimo negócio para redes varejistas, uma conveniente cortina de fumaça para o poder público, um leve golpe

5 contra o bolso do consumidor e uma medida de impacto provavelmente baixo para o planeta.

Ao contrário do que se diz, as tais sacolinhas plásticas nunca foram gratuitas. Seu custo estava embutido no das compras que

10 fazíamos. Explicitá-lo por meio de um preço é, em princípio, algo positivo, pois isso torna mais transparentes as relações de consumo e ajuda a promover hábitos menos extravagantes.

Mas, como é altamente improvável que a

15 mudança resulte na correspondente redução dos preços nas gôndolas, os supermercados acabam se dando bem, porque, numa canetada, eliminam um custo e ganham uma nova fonte de receita, posando ainda de campeões da ecologia.

Algo parecido vale para o poder público. Ele aparece na foto como defensor do ambiente por ter promovido o acordo e pouca gente lembra que sua lista de omissões nessa área é grande. O volume de lixo reciclado ainda é risível e há

20 pouquíssimas usinas de compostagem, para citar apenas dois pecadilhos diretamente relacionados a resíduos sólidos.

O consumidor leva prejuízo porque as sacolas escolhidas para substituir o plástico são as

30 de milho. Relativamente caras, custarão R\$ 0,19 cada uma. É questionável ainda a ideia de embalar comida com comida. Tirar milho de galinhas e pipoqueiros para produzir invólucros tende a inflacionar o setor de alimentos.

Em termos ambientais, as sacolas são um estorvo, mas nem de longe o maior problema. Reduzir seu uso sem criar dificuldades maiores é uma meta louvável. Cumprir-la implicará custos, que terão de ser pagos pelos consumidores. O que

35 irrita, no Brasil, é que governantes e lobbies são rápidos para estender a conta ao cidadão, mas muito lentos, para não dizer abúlicos, em fazer a sua parte.

(Hélio Schwartzman. *Folha de S. Paulo*,  
24 de janeiro de 2012)

### 1

Em relação à estrutura do texto e sua divisão, assinale a alternativa que demonstre a correta delimitação de cada parte.

- (A) Parte 1: primeiro parágrafo / Parte 2: segundo parágrafo / Parte 3: terceiro parágrafo / Parte 4: quarto e quinto parágrafos / Parte 5: sexto parágrafo.
- (B) Parte 1: primeiro e segundo parágrafos / Parte 2: terceiro parágrafo / Parte 3: quarto parágrafo / Parte 4: quinto parágrafo / Parte 5: primeiro período do sexto parágrafo / Parte 6: segundo, terceiro e quarto períodos do sexto parágrafo.
- (C) Parte 1: primeiro parágrafo / Parte 2: segundo e terceiro parágrafos / Parte 3: quarto parágrafo / Parte 4: quinto parágrafo / Parte 5: os três primeiros períodos do sexto parágrafo / Parte 6: o último período do sexto parágrafo.
- (D) Parte 1: primeiro parágrafo / Parte 2: segundo e terceiro parágrafos / Parte 3: quarto e quinto parágrafos / Parte 4: sexto parágrafo.
- (E) Parte 1: primeiro e segundo parágrafos / Parte 2: terceiro parágrafo / Parte 3: quarto parágrafo / Parte 4: quinto parágrafo e o primeiro período do sexto parágrafo / Parte 6: segundo, terceiro e quarto períodos do sexto parágrafo.

### 2

O texto defende a ideia de que

- (A) a eliminação das sacolinhas plásticas nos mercados faz melhorar a atuação do governo em relação aos resíduos sólidos.
- (B) o governo se beneficia com a eliminação das sacolinhas plásticas nos mercados em função de não precisar investir no tratamento de resíduos sólidos.
- (C) as sacolinhas plásticas não representam real ameaça ecológica pois sua eliminação só traria benefícios ao governo e aos varejistas.
- (D) a eliminação das sacolinhas plásticas nos mercados faz melhorar a imagem do governo e dos varejistas, com ônus para os consumidores.
- (E) a eliminação das sacolinhas plásticas representa benefício ao consumidor uma vez que denota a preocupação dos varejistas com o ambiente.

### 3

No texto, por *abúlicos* (L.42) entende-se

- (A) ineptos.
- (B) inaptos.
- (C) inábeis.
- (D) impertinentes.
- (E) indiferentes.

### 4

Assinale a palavra que, no texto, exerça papel adjetivo.

- (A) dois (L.26)
- (B) promovido (L.22)
- (C) bem (L.17)
- (D) pagos (L.39)
- (E) estorvo (L.36)

5

No texto, com *canetada* (L.17), pretende-se indicar primariamente

- (A) corte no orçamento.
- (B) remarcação de preços.
- (C) assinatura de documento.
- (D) reestruturação da política.
- (E) abuso de autoridade.

6

Mas, como é altamente improvável que a mudança resulte na correspondente redução dos preços nas gôndolas, os supermercados acabam se dando bem, porque, numa canetada, eliminam um custo e ganham uma nova fonte de receita, posando ainda de campeões da ecologia. (L.14-19)

Com base na estrutura sintática do período acima, analise as afirmativas a seguir:

- I. O período apresenta uma oração reduzida.
- II. Há somente uma oração subordinada adverbial causal.
- III. Há uma oração subordinada substantiva subjetiva.

Assinale

- (A) se apenas as afirmativas I e III estiverem corretas.
- (B) se apenas as afirmativas I e II estiverem corretas.
- (C) se todas as afirmativas estiverem corretas.
- (D) se nenhuma afirmativa estiver correta.
- (E) se apenas as afirmativas II e III estiverem corretas.

7

Ele aparece na foto como defensor do ambiente por ter promovido o acordo e pouca gente lembra que sua lista de omissões nessa área é grande. (L.21-23)

Assinale a alternativa em que se tenha alterado o trecho sublinhado no período acima em consonância com a norma culta.

- (A) e pouca gente lembra-se que sua lista de omissões nessa área tornou-se grande.
- (B) e pouca gente lembra-se de que sua lista de omissões nessa área se tornou grande.
- (C) e pouca gente lembra de que sua lista de omissões nessa área tornou-se grande.
- (D) e pouca gente se lembra de que sua lista de omissões nessa área tornou-se grande.
- (E) e pouca gente se lembra que sua lista de omissões nessa área se tornou grande.

8

Relativamente caras, custarão R\$ 0,19 cada uma. (L.30-31)

Assinale a alternativa em que se tenha alterado o trecho sublinhado no período acima em consonância com a norma culta e com as recomendações de boa redação contidas no *Manual de Redação da Presidência da República*. Não leve em conta alterações de sentido.

- (A) Relativamente cara, custará R\$ 0,19 cada.
- (B) Custará relativamente caras, R\$ 0,19 cada uma.
- (C) Custarão relativamente caro, R\$ 0,19 cada uma.
- (D) Custarão relativamente caras, R\$ 0,19 cada.
- (E) R\$ 0,19 cada, custará relativamente caro.

9

É questionável ainda a ideia de embalar comida com comida. (L.31-32)

Assinale a alternativa em que o termo sublinhado tenha classificação idêntica à do adjunto adverbial sublinhado no período acima.

- (A) Saíram mais cedo com os amigos.
- (B) Encheram a garrafa com funil.
- (C) Fizeram os ovos com manteiga.
- (D) Massageou os pés com maciez.
- (E) Construíram o muro com pedras.

10

O que irrita, no Brasil, é que governantes e lobbies são rápidos para estender a conta ao cidadão, mas muito lentos, para não dizer abúlicos, em fazer a sua parte. (L.39-43)

No período acima, as ocorrências da palavra QUE classificam-se, respectivamente, como

- (A) pronome indefinido e partícula expletiva.
- (B) pronome relativo e conjunção integrante.
- (C) conjunção integrante e pronome relativo.
- (D) conjunção integrante e conjunção integrante.
- (E) pronome relativo e partícula expletiva.

#### Texto para as questões 11 e 12



(Fernando Gonsales. [www.uol.com.br](http://www.uol.com.br))

**11**

A respeito da fala do primeiro quadrinho, analise as afirmativas a seguir:

- I. Com base no *Manual de Redação da Presidência da República*, a forma “a nível de”, com o sentido com que foi produzida, deve ser evitada.
  - II. Com base no *Manual de Redação da Presidência da República*, a forma “enquanto”, com o sentido com que foi produzida, deve ser evitada.
  - III. A palavra “autoconhecimento” é formada por composição.
- Assinale
- (A) se apenas as afirmativas II e III estiverem corretas.
  - (B) se apenas as afirmativas I e II estiverem corretas.
  - (C) se todas as afirmativas estiverem corretas.
  - (D) se nenhuma afirmativa estiver correta.
  - (E) se apenas as afirmativas I e III estiverem corretas.

**12**

Com base na compreensão e interpretação da tirinha de Fernando Gonsales, analise as afirmativas a seguir:

- I. O humor da tirinha reside na substituição semântica do figurado pelo literal.
  - II. O humor da tirinha só é possível na associação do texto com a imagem.
  - III. Só há humor na tirinha se se levar em conta a redundância do terceiro quadrinho.
- Assinale
- (A) se apenas as afirmativas I e II estiverem corretas.
  - (B) se todas as afirmativas estiverem corretas.
  - (C) se apenas as afirmativas II e III estiverem corretas.
  - (D) se nenhuma afirmativa estiver correta.
  - (E) se apenas as afirmativas I e III estiverem corretas.

### Texto para as questões 13 a 18



(Fernando Gonsales. [www.uol.com.br](http://www.uol.com.br))

**13**

Com base na análise das falas do quadrinho, a lógica do peixe se perdeu

- (A) no primeiro quadrinho.
- (B) no terceiro quadrinho.
- (C) no quinto quadrinho.
- (D) no quarto quadrinho.
- (E) no segundo quadrinho.

**14**

Assinale a alternativa em que a alteração da fala do primeiro quadrinho **NÃO** tenha sido feita em consonância com a norma culta. Não leve em conta possíveis alterações de sentido.

- (A) Não há minhocas aquáticas.
- (B) Não deve haver minhocas aquáticas.
- (C) Não poderá haver minhocas aquáticas.
- (D) Não hão de existir minhocas aquáticas.
- (E) Não deve existir minhocas aquáticas.

**15**

No segundo quadrinho, o pronome *essa* tem valor

- (A) anafórico.
- (B) catafórico.
- (C) dêitico.
- (D) relativo.
- (E) expletivo.

**16**

Deve-se ter muito cuidado ao redigir qualquer enunciado com a palavra “logo”, pois uma falha de pontuação ou em sua colocação na frase pode levar a substancial alteração de sentido.

Alterando-se a fala do segundo quadrinho, assinale a alternativa em que a palavra “logo” apresente sentido unicamente temporal.

- (A) Alguém colocará, logo, essa minhoca aí.
- (B) Alguém logo colocará essa minhoca aí.
- (C) Alguém colocará logo essa minhoca aí.
- (D) Alguém colocará essa minhoca logo aí.
- (E) Alguém, logo, colocará essa minhoca aí.

**17**

Assinale a alternativa em que se realizou corretamente a transposição das falas do segundo e terceiro quadrinhos do discurso direto para o indireto.

- (A) O peixe afirmou que alguém havia colocado aquela minhoca lá e que ela estava lá por algum motivo.
- (B) O peixe afirmou que alguém colocara aquela minhoca lá e que ela estaria lá por algum motivo.
- (C) O peixe afirmou que alguém houvera colocado aquela minhoca lá e que ela estava lá por algum motivo.
- (D) O peixe afirmou que alguém tinha colocado aquela minhoca lá e que ela está lá por algum motivo.
- (E) O peixe afirmou que alguém teria colocado aquela minhoca lá e que ela estaria lá por algum motivo.

**18**

Em relação aos verbos da tirinha e sua natureza sintática, analise as afirmativas a seguir:

- I. Só há um verbo de ligação na tirinha, em única ocorrência.
- II. Só há um verbo transitivo direto na tirinha, em única ocorrência.
- III. Todos os verbos possuem sujeito simples.

Assinale

- (A) se apenas as afirmativas I e II estiverem corretas.
- (B) se nenhuma afirmativa estiver correta.
- (C) se apenas as afirmativas II e III estiverem corretas.
- (D) se todas as afirmativas estiverem corretas.
- (E) se apenas as afirmativas I e III estiverem corretas.

**19**

Com base no que orienta o *Manual de Elaboração de Textos do Senado Federal*, assinale a alternativa em que a grafia dos numerais **NÃO** seria aceitável.

- (A) De cada cem pessoas presentes ao evento, 88 não apresentaram documentos.
- (B) O adiantamento do 13º salário será feito por ocasião das férias.
- (C) Na votação, o relator venceu o debate por 6 a 1.
- (D) Oscar Niemeyer tem mais de cem anos.
- (E) Ele passou à patente de 1º-sargento.

**20**

De acordo com o *Manual de Redação da Presidência da República*, o tratamento impessoal que deve ser dado aos assuntos que constam das comunicações oficiais decorre:

- I. da ausência de impressões individuais de quem comunica;
- II. da impessoalidade de quem recebe a comunicação, tanto o cidadão quanto um órgão público;
- III. do caráter impessoal do próprio assunto tratado.

Completa(m) o enunciado corretamente

- (A) somente os itens II e III.
- (B) somente os itens I e III.
- (C) somente os itens I e II.
- (D) todos os itens.
- (E) nenhum dos itens.

## Conhecimentos Gerais

**21**

Com base no que estipula o Regimento Interno do Senado Federal, no caso de Senador usar de expressão insultuosa, o Presidente só poderá suspender a sessão em caso de o Senador em questão

- (A) não ter atendido à advertência verbal do Presidente.
- (B) não ter acatado a decisão do Presidente de lhe retirar a palavra.
- (C) ter se recusado a sair do recinto após determinação do Presidente.
- (D) ter ignorado segunda determinação do Presidente para atender ao decoro.
- (E) ter ignorado a determinação do Presidente de dar continuidade à sessão condicionalmente ao seu silêncio.

**22**

O controle judicial da discricionariedade administrativa evoluiu ao longo do tempo, alterando a noção de imunidade judicial da discricionariedade. Várias teorias procuraram explicar e legitimar o controle judicial da atuação estatal discricionária. Nessa linha, as principais teses são

- (A) Teoria do Desvio de Poder, Teoria dos Motivos Determinantes e Teoria dos Princípios.
- (B) Teoria dos Motivos Determinantes, Teoria dos Poderes Neutrais, Princípio da Proporcionalidade.
- (C) Teoria do Desvio de Finalidade, Teoria da Ponderação de Interesses e Teoria dos Poderes Neutrais.
- (D) Teoria dos Motivos Determinantes, Teoria da Deslegalização e Princípio da Razoabilidade.
- (E) Princípio da Proporcionalidade, Teoria da Ponderação de Interesses e Princípio da Razoabilidade.

**23**

A respeito da composição da Mesa, com base no que orienta o Regimento Interno do Senado Federal, analise as afirmativas a seguir:

- I. Os Secretários substituir-se-ão conforme a numeração ordinal e, nessa ordem, substituirão o Presidente, na falta dos Vice-Presidentes.
- II. Os Secretários serão substituídos, em seus impedimentos, por Suplentes em número de quatro.
- III. O Presidente convidará quaisquer Senadores para substituírem, em sessão, os Secretários, na ausência destes e dos Suplentes.
- IV. Não se achando presentes o Presidente e seus substitutos legais, inclusive os Suplentes, assumirá a Presidência o Senador mais idoso.
- V. A assunção a cargo de Ministro de Estado, de Governador de Território e de Secretário de Estado, do Distrito Federal, de Território, de Prefeitura de Capital, ou de chefe de missão diplomática temporária, implica renúncia ao cargo que o Senador exerça na Mesa.

Assinale

- (A) se apenas as afirmativas I, II, III e IV estiverem corretas.
- (B) se apenas as afirmativas II, IV e V estiverem corretas.
- (C) se apenas as afirmativas I, III e V estiverem corretas.
- (D) se apenas as afirmativas III e IV estiverem corretas.
- (E) se todas as afirmativas estiverem corretas.

**24**

A respeito das sessões secretas no Senado Federal, com base no que orienta o Regimento Interno, **NÃO** é correto afirmar que

- (A) a finalidade da sessão secreta deverá figurar expressamente no requerimento, mas não será divulgada, assim como o nome do requerente.
- (B) antes de se iniciarem os trabalhos, o Presidente determinará a saída do plenário, tribunas, galerias e respectivas dependências, de todas as pessoas estranhas e de todos os funcionários da Casa, sendo vedada a presença de qualquer servidor.
- (C) no início dos trabalhos de sessão secreta, deliberar-se-á se o assunto que motivou a convocação deverá ser tratado secreta ou publicamente, não podendo esse debate exceder a quinze minutos, sendo permitido a cada orador usar da palavra por três minutos, de uma só vez.
- (D) a sessão secreta terá a duração de quatro horas e trinta minutos, salvo prorrogação.
- (E) somente em sessão secreta poderá ser dado a conhecer, ao Plenário, documento de natureza sigilosa.

**25**

O artigo 37, §6º, da CRFB prevê a responsabilidade do ente público pelos danos que seus agentes causarem a terceiros. A teoria que justifica tal imputação de responsabilidade é a

- (A) Teoria do Mandato.
- (B) Teoria da Autonomia.
- (C) Teoria do Órgão.
- (D) Teoria da Encampação.
- (E) Teoria do Risco Integral.

**26**

Cássio Cassiano, servidor público federal estável, foi demitido após processo administrativo disciplinar. Desde então, o servidor público federal, também estável, Jonathan Jonas passou a ocupar o referido cargo vago. Ocorre que, inconformado com sua demissão, Cássio Cassiano ajuizou demanda anulatória do ato demissional que, recentemente, foi julgada procedente. De acordo com as formas de provimento dos cargos públicos previstas na Lei 8.112/90, é correto afirmar que Jonathan Jonas deverá ser

- (A) reintegrado.
- (B) reconduzido.
- (C) readaptado.
- (D) revertido.
- (E) transferido.

**27**

Com base no artigo 5º da CRFB, analise as afirmativas a seguir:

- I. O preso tem direito à identificação dos responsáveis por sua prisão ou por seu interrogatório policial.
- II. Os tratados e convenções internacionais sobre direitos humanos que forem aprovados, em cada Casa do Congresso Nacional, em dois turnos, por três quintos dos votos dos respectivos membros, serão equivalentes às emendas constitucionais.
- III. Qualquer cidadão é parte legítima para propor ação popular que vise a anular ato lesivo ao patrimônio público ou de entidade de que o Estado participe, à moralidade administrativa, ao meio ambiente e ao patrimônio histórico e cultural, ficando o autor, salvo comprovada má-fé, isento de custas judiciais e do ônus da sucumbência.
- IV. Constitui crime inafiançável e imprescritível a ação de grupos armados, civis ou militares, contra a ordem constitucional e o Estado Democrático.

Assinale

- (A) se apenas as afirmativas I, II e IV estiverem corretas.
- (B) se apenas as afirmativas II, III e IV estiverem corretas.
- (C) se todas as afirmativas estiverem corretas.
- (D) se apenas as afirmativas I e III estiverem corretas.
- (E) se nenhuma afirmativa estiver correta.

**28**

Os dois confrontos mais sangrentos no Egito nos últimos quinze meses foram

- (A) a queda do ditador Hosni Mubarak e o confronto em Port Said após uma partida de futebol.
- (B) a queda do ditador Muammar Kadhafi e o confronto no Cairo após uma partida de futebol.
- (C) a queda do ditador Hosni Mubarak e o confronto no Cairo após uma partida de futebol.
- (D) a queda do ditador Muammar Kadhafi e o confronto em Port Said após uma partida de futebol.
- (E) a queda do ditador Bashar al Assad e o confronto entre civis e militares no Cairo após sua morte.

**29**

Em 2012, celebra-se o bicentenário de um romancista que retratou as transformações sociais da era industrial em uma nação europeia. Trata-se de

- (A) David Copperfield.
- (B) Victor Hugo.
- (C) Émile Zola.
- (D) Edmond Rostand.
- (E) Charles Dickens.



**30**

Em relação à dívida pública brasileira em 2011, analise as afirmativas a seguir:

- I. A dívida pública brasileira encerrou 2011 com a menor parcela da história de títulos remunerados pela taxa básica de juros, a Selic.
- II. Em 2011, a dívida pública cresceu 10,17%, chegando a R\$ 1,866 trilhão.
- III. Para reduzir a participação dos papéis atrelados à Selic, o governo vem segurando emissões desse tipo de título e adotando medidas para estimular que fundos públicos comprem títulos atrelados à taxa.

Assinale

- (A) se apenas as afirmativas I e II estiverem corretas.
- (B) se apenas as afirmativas I e III estiverem corretas.
- (C) se apenas as afirmativas II e III estiverem corretas.
- (D) se todas as afirmativas estiverem corretas.
- (E) se nenhuma afirmativa estiver correta.

## Noções de Informática

**31**

Softwares de correio eletrônico disponibilizam uma opção para o envio de mensagens com cópia oculta. Nesses softwares, deve-se inserir o e-mail do destinatário oculto no espaço identificado pela seguinte referência:

- (A) Co: ou Hi:
- (B) Hi: ou Cco:
- (C) Cco: ou Bcc:
- (D) Bcc: ou Para:
- (E) Para: ou Co:

**32**

No Word 2003 em português, o atalho de teclado Alt+Ctrl+F tem por significado inserir no texto o seguinte recurso de formatação:

- (A) subscrito.
- (B) sobrescrito.
- (C) comentário.
- (D) índice analítico.
- (E) nota de rodapé.

**33**

Observe a figura abaixo, que mostra uma planilha criada no Excel.

	A	B	C	D	E	F
1	17	30	13	6	11	19
2						
3	Mediana entre todos os números de A1 a F1 =					?
4	Quantidade de números maiores ou iguais a 11 =					5

As expressões inseridas em F3 e F4 e o valor que deve ser mostrado em F3 são, respectivamente,

- (A) =MED(A1:F1), =CONT.SE(A1:F1;">=11") e 16.
- (B) =MED(A1:F1), =CONT.SE(A1:F1;">=11") e 15.
- (C) =MED(A1:F1), =CONT.NÚM(A1:F1;">=11") e 15.
- (D) =MEDIANA(A1:F1), =CONT.SE(A1:F1;">=11") e 15.
- (E) =MEDIANA(A1:F1), =CONT.NÚM(A1:F1;">=11") e 16.

**34**

Um usuário do Windows XP Professional BR está acessando a pasta SENADO FEDERAL no disco C: no Windows Explorer. Estando com essa pasta selecionada, ele pressionou a tecla F2, que tem por objetivo

- (A) renomear a pasta.
- (B) mover a pasta para a lixeira.
- (C) pesquisar um arquivo na pasta.
- (D) excluir a pasta de forma permanente.
- (E) selecionar todos os arquivos armazenados na pasta.

**35**

Ao usar o Windows Explorer no Windows XP Professional, versão em português, um funcionário clicou no disco C:. Para procurar a pasta CONTRATOS existente nesse disco, ele deve pressionar uma tecla de função, destinada à busca desejada. A tecla de função é

- (A) F1.
- (B) F6.
- (C) F3.
- (D) F4.
- (E) F5.

**36**

Um funcionário do Senado Federal digitou um texto no Word em português. Nessa atividade, selecionou uma citação, mostrada em minúscula, e precisa convertê-la para maiúscula. Para isso, ele deve utilizar o seguinte atalho de teclado:

- (A) Shift + F3.
- (B) Ctrl + F3.
- (C) Alt + F3.
- (D) Ctrl + F6.
- (E) Shift + F6.

**37**

A planilha abaixo foi criada no Excel. Para totalizar o valor mostrado na célula C13, foi utilizada a função SOMASE, com o emprego do recurso referência absoluta. A partir dela e mediante os comandos de copiar e colar, foram inseridas expressões semelhantes em C14, C15 e C16.

	A	B	C
1	<b>SENADO FEDERAL 2012</b>		
3	Mês	Policial	Qtde de dias
4	FEVEREIRO	Claudia	22
5		Delcy	18
6		Emanuel	20
7		Fernanda	19
8	MARÇO	Claudia	15
9		Delcy	16
10		Emanuel	13
11		Fernanda	17
12			
13	TOTAIS	Claudia	37
14		Delcy	34
15		Emanuel	33
16		Fernanda	36

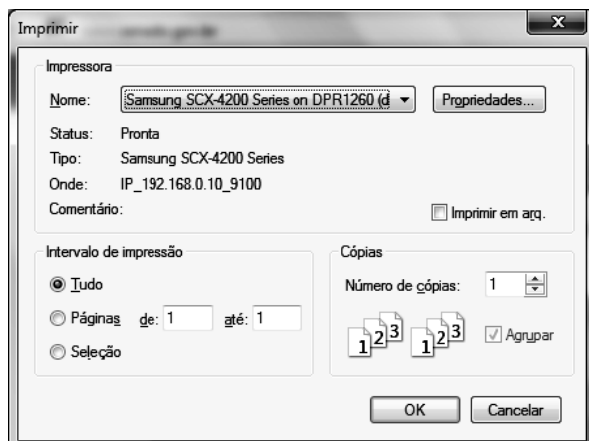
A expressão inserida em C15 foi

- (A) =SOMASE(B4:B11;\$B\$15;C4:C11).
- (B) =SOMASE(B6:B13>\$B\$15>C6:C13).
- (C) =SOMASE(\$B\$6:\$B\$13;B15;\$C\$6:\$C\$13).
- (D) =SOMASE(\$B\$4:\$B\$11;B15;\$C\$4:\$C\$11).
- (E) =SOMASE(\$B\$4:\$B\$11>B15>\$C\$4:\$C\$11).

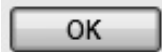


38

Ao utilizar o browser Firefox Mozilla, um usuário da internet selecionou uma figura no site do Senado Federal e deseja imprimi-la. Para isso, executou um atalho de teclado que mostrou a janela abaixo, ou semelhante a esta, na tela.



Nessa janela, marcou e clicou no botão



. O atalho de teclado que mostrou a janela

acima é

- (A) Alt + P.
- (B) Ctrl + P.
- (C) Shift + P.
- (D) Ctrl + I.
- (E) Alt + I.

39

Na navegação por sites na internet, um internauta utiliza o browser Internet Explorer 9 BR. Ao acessar um portal seguro,



como os iniciados por https://..., o cadeado aparecerá à direita da Barra de

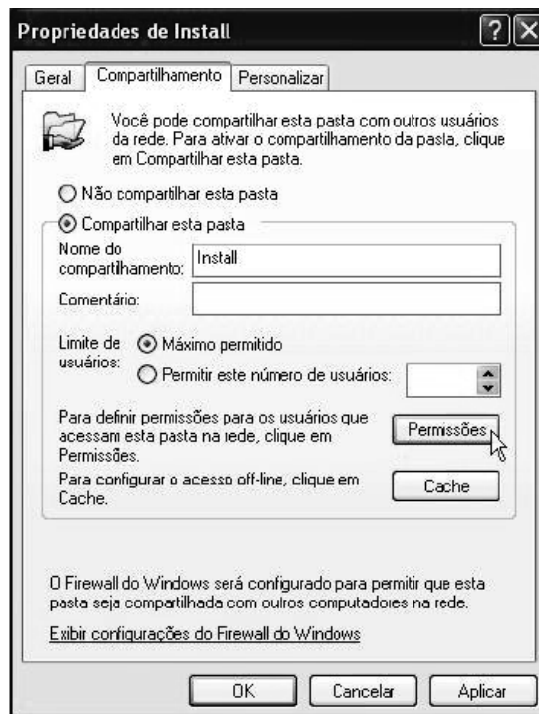
- (A) Status.
- (B) Menus.
- (C) Favoritos.
- (D) Endereços.
- (E) Comandos.

40

Para realizar o compartilhamento de pastas e arquivos no Windows XP Professional SP2, versão em português, um funcionário realiza o logon no sistema como Administrador e executa os procedimentos a seguir:

- I. localizar a pasta ou arquivo que queira compartilhar;
- II. clicar com o botão direito do mouse e clicar em compartilhamento e segurança.

Com isso, será mostrada na tela a janela abaixo:



III. selecionar *compartilhar esta pasta* e definir o *nome do compartilhamento*;

IV. clicar no botão *Permissões*.

Na tela de Permissões da pasta/arquivo, por default, estará habilitada a permissão de

- (A) Controle restrito.
- (B) Controle total.
- (C) Ler e Gravar.
- (D) Alteração.
- (E) Leitura.

## Conhecimentos Específicos

41

A previsão de demanda de itens de estoque é item fundamental no planejamento de materiais e financeiro de uma empresa. Dentre as técnicas de previsão abaixo, a única considerada qualitativa é

- (A) regressão simples.
- (B) método de analogia histórica.
- (C) técnica de suavização.
- (D) método de ajustamento exponencial.
- (E) média móvel centrada.

**42**

O gerente de armazenagem preparou um relatório de estoques resumido na tabela abaixo:

Itens do Estoque	Valor Anual de Consumo (R\$)
P1	6.000,00
P2	3.000,00
P3	50.000,00
P4	15.000,00
P5	12.000,00
P6	5.000,00
P7	80.000,00
P8	25.000,00
P9	1.000,00
P10	30.000,00

Com base nessas informações e na técnica de classificação ABC (80/15/5) de estoques, é correto afirmar que os itens

- (A) 8 e 10 são classificados como itens A.
- (B) 2 e 6 são classificados como itens C.
- (C) 1 e 6 são classificados como itens B.
- (D) 3 e 4 são classificados como itens A.
- (E) 5, 6 e 7 são classificados como itens B.

**43**

Uma empresa compra brindes a um custo unitário de R\$ 30,00. Dada uma demanda anual de 4.000 unidades, um custo do pedido de R\$ 40,00 e um custo de manutenção em estoque de R\$ 2,00 ao ano, qual é o lote econômico?

- (A) 200.
- (B) 300.
- (C) 400.
- (D) 500.
- (E) 600.

**44**

Considere o resultado de um inventário periódico e uma tolerância de 3% para cada item do estoque:

Peça	Registro de Estoque	Contagem da Prateleira
W	150	155
X	350	355
Y	500	520
Z	1000	1020
Total	2000	3000

Quais itens estão dentro da tolerância da empresa?

- (A) W e X.
- (B) X e Y.
- (C) Y e Z.
- (D) X e Z.
- (E) W e Z.

**45**

Os custos fixos anuais de uma pequena gráfica são de R\$ 50.000,00. Os custos variáveis chegam a 60% do preço de venda unitário de R\$ 50,00. Qual é o ponto de equilíbrio da gráfica?

- (A) 1000
- (B) 2000
- (C) 2500
- (D) 3000
- (E) 4000

**46**

Objetivando melhor estabelecer a separação de competências no âmbito da Federação brasileira, o Legislador Constituinte se pautou por seguir o princípio da predominância do interesse, competindo à União zonas de atuação que guardem relevância nacional, aos Estados aqueles de interesse regional e aos Municípios as de interesse local. Assim, é certo afirmar que é de competência da União editar as leis

- (A) que tratem do horário de funcionamento do comércio.
- (B) que tratem do gabarito das construções.
- (C) complementares que instituem regiões metropolitanas.
- (D) complementares que tratem das normas gerais dos Regimentos Internos dos legislativos estaduais e municipais.
- (E) que tratem do regimento dos portos, navegação lacustre, fluvial e marítima.

**47**

O Poder Legislativo, além de sua função precípua, que é a elaboração de normas, possui outras, de igual relevância. Entre essas funções ou atribuições, é correto afirmar ser da competência do Senado

- (A) autorizar a instauração de processo contra o Presidente da República.
- (B) dispor sobre limites globais e condições para as operações de crédito externo e interno da União.
- (C) autorizar o Presidente da República a se ausentar do País, quando essa ausência exceder quinze dias.
- (D) fixar os subsídios do Presidente da República e do Vice-Presidente da República.
- (E) sustar os atos normativos do Poder Executivo que exorbitem do poder regulamentar, ou dos limites da delegação.

**48**

O Regimento Interno do Senado Federal, seguindo o comando constitucional próprio, regula o procedimento de Emenda à Constituição, adotando um critério rígido. Quanto a esse procedimento, é **INCORRETO** afirmar que

- (A) a proposta será discutida e votada em dois turnos.
- (B) a proposta será aprovada se obtiver, em um dos turnos, 3/5 dos votos dos membros da Casa.
- (C) não será objeto de deliberação proposta de emenda tendente a abolir a separação dos Poderes.
- (D) não poderá a Constituição ser emendada na vigência de intervenção federal, de estado de defesa ou de estado de sítio.
- (E) a Comissão de Constituição, Justiça e Cidadania deverá emitir parecer no prazo de 30 dias.

**49**

O art. 25 da Lei de Responsabilidade Fiscal estabelece requisitos a serem observados pelos Entes da Federação, para fins de transferências de receitas voluntárias. Tais exigências, nos termos expressos do referido artigo exige, dentre outras coisas, que o ente da federação beneficiário dos recursos esteja em dia quanto ao pagamento de tributos devidos ao ente transferidor.

Com o intuito de disciplinar o cumprimento das exigências para transferências voluntárias, o Presidente da República editou o Decreto 1.234, determinando, em um de seus artigos, que os débitos das empresas privadas em que o ente beneficiário detivesse participação acionária também fossem levados em consideração para aplicação do referido artigo. Acerca de tal regulamentação é correto afirmar que se trata de regulamentação

- (A) absolutamente válida, visto se tratar de espécie de decreto autônomo que, embora seja exceção em nosso ordenamento jurídico, hoje encontra autorização expressa no art. 84, VI, “a”, da CRFB.
- (B) absolutamente válida, visto se tratar de espécie de decreto regulamentar destinado à implementação e a concretização dos textos legais, expressamente autorizado pelo art. 84, IV, da CRFB, podendo ser objeto de delegação.
- (C) ilegal, visto que exorbitante dos limites do exercício do Poder Regulamentar de editar normas com intuito de implementar e garantir a fiel execução das leis, sendo tal ato normativo suscetível de sustação pelo Congresso Nacional.
- (D) absolutamente válida, visto se tratar de espécie de decreto executivo editado visando possibilitar a fiel execução das leis, conforme expressamente autorizado pelo art. 84, IV, da CRFB, não podendo, contudo, ser objeto de delegação.
- (E) ilegal, visto se tratar de tentativa de deslegalização, isto é, de transferência, pelo próprio legislador, do tratamento de determinada matéria pela lei, passando-as ao domínio do regulamento.

**50**

Determinado ato administrativo promoveu os servidores Caio e Tício por merecimento e antiguidade, respectivamente. Contudo, verificou-se posteriormente que era Mévio, e não Tício, o servidor mais antigo. Assim, editou-se novo ato mantendo a promoção de Caio, inserindo a promoção de Mévio e anulando a de Tício, por ser inválida. Acerca do novo ato editado, é correto dizer que

- (A) tem efeito apenas *ex nunc*, ou seja, para Mévio, os efeitos da promoção só vão valer dali pra frente.
- (B) pode ser efetuada pela administração, de ofício ou provocada, ou pelo próprio Judiciário, se provocado.
- (C) se trata de espécie de convalidação do ato administrativo anterior que, no caso em comento, é denominado pela doutrina de ratificação.
- (D) se trata de espécie de sanatória do ato administrativo anterior que, no caso em comento, é, denominado pela doutrina de reforma.
- (E) se trata de espécie de convalidação do ato administrativo anterior que, no caso em comento, é denominado pela doutrina de conversão.

**51**

O Estado X ingressou com ação de improbidade administrativa cumulada com reparação de danos em razão de enorme fraude cometida contra sua entidade previdenciária. Em razão da existência de fundados indícios de responsabilidade, foi requerido e imediatamente concedido, antes mesmo da notificação, decreto de indisponibilidade dos bens dos réus da ação de improbidade. Ocorre que, quase dois anos depois, todas as decisões que receberam a inicial em face de cada um dos réus foram anuladas pelo Tribunal, em razão da ausência de intimação prévia do Ministério Público, declarando-se a repercussão da nulidade tão somente sobre os atos praticados em decorrência da referida decisão.

Acerca da situação narrada acima e do regramento previsto na Lei 8.429/92, é correto afirmar que

- (A) o decreto de indisponibilidade de bens somente pode recair sobre bens dos réus adquiridos posteriormente ao ato de improbidade.
- (B) para a decretação da indisponibilidade de bens afigura-se imprescindível a prova de que os réus estariam dilapidando seu patrimônio, ou na iminência de fazê-lo, não sendo suficiente a existência de fundados indícios da prática de atos de improbidade.
- (C) em razão do princípio *in dubio pro societatis*, a decretação de indisponibilidade de bens atinge o patrimônio de sócio desligado anteriormente à prática do ato de improbidade.
- (D) no caso mencionado, a indisponibilidade de bens não poderia ter sido decretada antes da fase preliminar de defesa prévia.
- (E) a nulidade decretada não atinge o decreto de indisponibilidade de bens, haja vista não guardar qualquer relação de dependência com o recebimento da inicial.

**52**

Recentemente, foi realizado plebiscito para consultar a população do Estado do Pará acerca da criação dos Estados de Carajás e Tapajós, a partir do Estado do Pará. Caso cada um de tais novos estados viesse a ser criado, acerca do regime de pessoal a ser adotado, é correto afirmar que

- (A) necessariamente deverá ser estatutário para todos os servidores integrantes da Administração Direta e das Autarquias.
- (B) necessariamente deverá ser estatutário para todos os servidores integrantes da Administração Direta e Indireta.
- (C) será possível constituir diferentes regimes de pessoal entre os quadros da Administração Pública Direta e autárquica (estatutário e celetista).
- (D) poderá ser adotado o regime celetista para alguns cargos na Administração direta que não exijam, para o seu correto exercício, a garantia da estabilidade.
- (E) ante a existência de necessidade temporária de excepcional interesse público, até que o concurso público seja realizado, se poderão contratar por tempo determinado juízes para compor o Tribunal.

**53**

Com base na Lei 9.784/99, analise os itens que complementam o enunciado abaixo:

O administrado tem os seguintes direitos perante a Administração, sem prejuízo de outros que lhe sejam assegurados:

- I. ser tratado com respeito pelas autoridades e servidores, que deverão facilitar o exercício de seus direitos e o cumprimento de suas obrigações;
- II. ter ciência da tramitação dos processos administrativos em que tenha a condição de interessado, ter vista dos autos, obter cópias de documentos neles contidos e conhecer as decisões proferidas;
- III. formular alegações e apresentar documentos antes da decisão, os quais serão objeto de consideração pelo órgão competente;
- IV. fazer-se assistir, facultativamente, por advogado, salvo quando obrigatória a representação, por força de lei.

Assinale

- (A) se apenas os itens I, II e III estiverem corretos.
- (B) se apenas os itens II, III e IV estiverem corretos.
- (C) se apenas os itens I e III estiverem corretos.
- (D) se apenas os itens II e IV estiverem corretos.
- (E) se todos os itens estiverem corretos.

**54**

Em relação à forma, tempo e lugar dos atos do processo, com base na Lei 9.784/99, assinale a afirmativa **INCORRETA**.

- (A) Os atos do processo administrativo não dependem de forma determinada senão quando a lei expressamente a exigir.
- (B) Salvo imposição legal, o reconhecimento de firma somente será exigido quando houver dúvida de autenticidade.
- (C) A autenticação de documentos exigidos em cópia poderá ser feita pelo órgão administrativo.
- (D) Serão concluídos depois do horário normal os atos já iniciados, cujo adiamento prejudique o curso regular do procedimento ou cause dano ao interessado ou à Administração.
- (E) Inexistindo disposição específica, os atos do órgão ou autoridade responsável pelo processo e dos administrados que dele participem devem ser praticados no prazo de quinze dias, salvo motivo de força maior.

**55**

Considerando todas as atividades técnicas de um programa de gestão de documentos, a que vai subsidiar o acesso e as demais é a

- (A) avaliação.
- (B) classificação.
- (C) descrição.
- (D) organicidade.
- (E) tabela de temporalidade.

**56**

Resultado de uma necessidade prática, e vista hoje como ação relativamente simples, mas essencial, a proposta da Teoria das Três Idades tem em sua fundamentação o processo de

- (A) avaliação.
- (B) classificação.
- (C) destinação.
- (D) acesso.
- (E) descrição.

**57**

Ao conjunto de rotinas, procedimentos e métodos de arquivamento compatíveis entre si, tendo em vista a organização e a preservação de documentos ou arquivos, bem como o acesso às informações neles contidas, denominamos

- (A) Sistema de Arquivamento.
- (B) Sistema de Arquivos.
- (C) Programa de Gestão de Documentos.
- (D) Sistema de Recuperação da Informação.
- (E) Instrumentos de Pesquisa.

**58**

Compreende-se que a divisão de gênero documental que reúne tipos documentais em conformidade com seu formato é o(a)

- (A) tipologia documental.
- (B) gênero documental.
- (C) documento diplomático.
- (D) documento arquivístico.
- (E) espécie documental.

**59**

As especificidades das atividades dos Senadores da República criam uma complexidade sobre a diferenciação entre o que é documento público e privado, que tem na base dessa relação

- (A) a pessoa jurídica que o produziu.
- (B) o endereço institucional de recebimento.
- (C) as atividades funcionais.
- (D) a tipologia e o assunto.
- (E) o destinatário e o remetente.

**60**

Sem levar em consideração os danos causados pelos desastres naturais ou criminosos, as perdas mais significativas dos documentos arquivísticos estão relacionadas principalmente a

- (A) exposição a altas temperaturas.
- (B) variação térmica intensa.
- (C) frequência de uso.
- (D) insetos e microrganismos.
- (E) guarda inadequada.

**61**

A respeito da comunicação dos atos, conforme a Lei 9.784/99, assinale a afirmativa **INCORRETA**.

- (A) A intimação deverá conter identificação do intimado e nome do órgão ou entidade administrativa, além da finalidade da intimação.
- (B) O desatendimento da intimação importa o reconhecimento da verdade dos fatos e a renúncia a direito pelo administrado.
- (C) A intimação observará a antecedência mínima de três dias úteis quanto à data de comparecimento.
- (D) No caso de interessados indeterminados, desconhecidos ou com domicílio indefinido, a intimação deve ser efetuada por meio de publicação oficial.
- (E) As intimações serão nulas quando feitas sem observância das prescrições legais, mas o comparecimento do administrado supre sua falta ou irregularidade.

**62**

Com base no art. 5º da Constituição da República, assinale a afirmativa **INCORRETA**.

- (A) Será admitida ação privada nos crimes de ação pública, se esta não for intentada no prazo legal.
- (B) A lei só poderá restringir a publicidade dos atos processuais quando se tratar de crimes contra a família.
- (C) Ninguém será preso senão em flagrante delito ou por ordem escrita e fundamentada de autoridade judiciária competente, salvo nos casos de transgressão militar ou crime propriamente militar, definidos em lei.
- (D) A prisão de qualquer pessoa e o local onde se encontre serão comunicados imediatamente ao juiz competente e à família do preso ou à pessoa por ele indicada.
- (E) O preso será informado de seus direitos, entre os quais o de permanecer calado, sendo-lhe assegurada a assistência da família e de advogado.

**63**

A respeito dos direitos políticos previstos na CRFB, assinale a afirmativa **INCORRETA**.

- (A) A soberania popular será exercida pelo sufrágio universal e pelo voto direto e secreto, com valor igual para todos, e, nos termos da lei, mediante plebiscito, referendo ou iniciativa popular.
- (B) Não podem alistar-se como eleitores os estrangeiros e, durante o período do serviço militar obrigatório, os conscritos.
- (C) O mandato eletivo poderá ser impugnado ante a Justiça Eleitoral no prazo de quinze dias contados da posse, instruída a ação com provas de abuso do poder econômico, corrupção ou fraude.
- (D) É condição de elegibilidade o domicílio eleitoral na circunscrição.
- (E) É condição de elegibilidade a idade mínima de trinta e cinco anos para Senador.

**64**

**NÃO** é um tipo de sistema de informação para nos níveis organizacionais de uma empresa o Sistema de

- (A) Processamento de Transações.
- (B) Informações Gerenciais.
- (C) Avaliação por Desempenho.
- (D) Apoio à Decisão.
- (E) Trabalhadores de Conhecimento.

**65**

**NÃO** compete privativamente à Câmara dos Deputados

- (A) autorizar, por dois terços de seus membros, a instauração de processo contra o Presidente e o Vice-Presidente da República e os Ministros de Estado.
- (B) proceder à tomada de contas do Presidente da República, quando não apresentadas ao Congresso Nacional dentro de sessenta dias após a abertura da sessão legislativa.
- (C) dispor sobre sua organização, funcionamento, polícia, criação, transformação ou extinção dos cargos, empregos e funções de seus serviços, e a iniciativa de lei para fixação da respectiva remuneração, observados os parâmetros estabelecidos na lei de diretrizes orçamentárias.
- (D) aprovar, por maioria absoluta e por voto secreto, a exoneração, de ofício, do Procurador-Geral da República antes do término de seu mandato.
- (E) eleger membros do Conselho da República.

**66**

Com base no que rege a Constituição da República, analise as afirmativas a seguir, em relação à Saúde:

- I. São de relevância pública as ações e serviços de saúde, cabendo ao Poder Público dispor, nos termos da lei, sobre sua regulamentação, fiscalização e controle, devendo sua execução ser feita diretamente ou através de terceiros e, também, por pessoa física ou jurídica de direito privado.
- II. As ações e serviços públicos de saúde integram uma rede regionalizada e hierarquizada e constituem um sistema único, organizado de acordo com a diretriz da descentralização, com direção única em cada esfera de governo.
- III. As ações e serviços públicos de saúde constituem um sistema único, organizado de acordo com a diretriz do atendimento integral, com prioridade para as atividades preventivas, sem prejuízo dos serviços assistenciais.

Assinale

- (A) se apenas as afirmativas I e II estiverem corretas.
- (B) se apenas as afirmativas II e III estiverem corretas.
- (C) se apenas as afirmativas I e III estiverem corretas.
- (D) se todas as afirmativas estiverem corretas.
- (E) se nenhuma afirmativa estiver correta.



**67**

A respeito da Assistência Social, conforme o que rege a CRFB, analise o enunciado a seguir:

A assistência social será prestada a quem dela necessitar, independentemente de contribuição à seguridade social, e tem por objetivos:

- I. o amparo às crianças e adolescentes carentes;
- II. a promoção da integração ao mercado de trabalho;
- III. a garantia de um salário mínimo de benefício mensal à pessoa portadora de deficiência que comprove não possuir meios de prover à própria manutenção.

Assinale

- (A) se apenas os itens I e II estiverem corretos.
- (B) se todos os itens estiverem corretos.
- (C) se apenas os itens II e III estiverem corretos.
- (D) se apenas os itens I e III estiverem corretos.
- (E) se nenhum item estiver correto.

**68**

A respeito da Seguridade Social, conforme o que rege a CRFB, analise o enunciado a seguir:

A seguridade social será financiada por toda a sociedade, de forma direta e indireta, nos termos da lei, mediante recursos provenientes dos orçamentos da União, dos Estados, do Distrito Federal e dos Municípios, e das seguintes contribuições sociais:

- I. do empregador, da empresa e da entidade a ela equiparada na forma da lei;
- II. do trabalhador e dos demais segurados da previdência social, incidindo contribuição sobre aposentadoria e pensão concedidas pelo regime geral de previdência social;
- III. sobre a receita de concursos de prognósticos.

Assinale

- (A) se apenas os itens I e II estiverem corretos.
- (B) se todos os itens estiverem corretos.
- (C) se apenas os itens II e III estiverem corretos.
- (D) se apenas os itens I e III estiverem corretos.
- (E) se nenhum item estiver correto.

**69**

Com base na CRFB, em relação à Seguridade Social, assinale a afirmativa **INCORRETA**.

- (A) As receitas dos Estados, do Distrito Federal e dos Municípios destinadas à seguridade social ficam vinculadas ao orçamento da União.
- (B) A proposta de orçamento da seguridade social será elaborada de forma integrada pelos órgãos responsáveis pela saúde, previdência social e assistência social, tendo em vista as metas e prioridades estabelecidas na lei de diretrizes orçamentárias, assegurada a cada área a gestão de seus recursos.
- (C) A pessoa jurídica em débito com o sistema da seguridade social, como estabelecido em lei, não poderá contratar com o Poder Público nem dele receber benefícios ou incentivos fiscais ou creditícios.
- (D) A lei poderá instituir outras fontes destinadas a garantir a manutenção ou expansão da seguridade social.
- (E) Nenhum benefício ou serviço da seguridade social poderá ser criado, majorado ou estendido sem a correspondente fonte de custeio total.

**70**

Com base na Súmula Vinculante 13, a violação da Constituição se dá à nomeação somente de cônjuge, companheiro ou parente em linha reta, colateral ou por afinidade,

- (A) até o terceiro grau, exclusive, da autoridade nomeante ou de servidor da mesma pessoa jurídica investido em cargo de direção, chefia ou assessoramento.
- (B) até o terceiro grau, inclusive, da autoridade nomeante ou de servidor da mesma pessoa jurídica investido em cargo de direção, chefia ou assessoramento.
- (C) até o segundo grau, inclusive, da autoridade nomeante ou de servidor da mesma pessoa jurídica investido em cargo de direção, chefia ou assessoramento.
- (D) até o segundo grau, exclusive, da autoridade nomeante ou de servidor da mesma pessoa jurídica investido em cargo de direção, chefia ou assessoramento.
- (E) até o quarto grau, inclusive, da autoridade nomeante ou de servidor da mesma pessoa jurídica investido em cargo de direção, chefia ou assessoramento.



## Redação



Tomando o quadrinho acima, dos cartunistas Fábio Moon e Gabriel Bá, apenas como inspiração, elabore um texto dissertativo-argumentativo **discutindo se, no mundo atual, a velocidade das mudanças impõe às pessoas a necessidade de uma busca intransitiva, absoluta.**

## Questão Discursiva

Com base nos princípios da Administração Pública, discorra sobre como eles se articulam à Lei de Improbidade Administrativa, discutindo seu pano de fundo histórico e o contexto contemporâneo.

1	
2	
3	
4	
5	
6	
7	
8	
9	
10	
11	
12	
13	
14	
15	
16	
17	
18	
19	
20	
21	
22	
23	
24	
25	
26	
27	
28	
29	
30	

1	
2	
3	
4	
5	
6	
7	
8	
9	
10	
11	
12	
13	
14	
15	
16	
17	
18	
19	
20	
21	
22	
23	
24	
25	
26	
27	
28	
29	
30	

**Atenção!** Você está recebendo um caderno de provas de **Administração do Tipo 1 (Branco – 27M1)** para **TÉCNICO LEGISLATIVO – Apoio Técnico-Administrativo**. Portanto, verifique se sua folha de respostas (prova objetiva) também se refere ao Tipo 1 e se é coincidente com o registrado no rodapé de cada página. Caso contrário, notifique imediatamente o fiscal de sala para que sejam tomadas as devidas providências.

## Informações Gerais

1. Você receberá do fiscal de sala os materiais descritos a seguir:
  - ▶ uma folha de respostas destinada à marcação das respostas das questões objetivas;
  - ▶ **se candidato ao cargo de Consultor Legislativo, ainda:**
    - ▷ este caderno de prova contendo **80 (oitenta)** questões objetivas, cada qual com 5 alternativas de respostas (A, B, C, D e E).
  - ▶ **se candidato ao cargo de Técnico Legislativo ou Policial Legislativo, ainda:**
    - ▷ este caderno de prova contendo **70 (setenta)** questões objetivas, cada qual com 5 alternativas de respostas (A, B, C, D e E), **um tema para desenvolvimento da redação e uma questão discursiva**, ambos com espaço para rascunho (de preenchimento facultativo);
    - ▷ **uma folha de textos definitivos** destinada à redação da prova discursiva, com espaço para a transcrição dos dois textos acima citados, com o máximo de **30 (trinta) linhas** cada.
2. Verifique se seu caderno está completo, sem repetição de questões ou falhas. Caso contrário, **notifique imediatamente o fiscal de sala** para que sejam tomadas as devidas providências.
3. As questões objetivas são identificadas pelo número situado acima do seu enunciado.
4. Ao receber os documentos, você deve:
  - ▶ conferir seus dados pessoais, em especial seu nome, número de inscrição e o número do documento de identidade;
  - ▶ ler atentamente as instruções para a marcação das respostas das questões objetivas e redação da prova discursiva (quando for o caso);
  - ▶ marcar na folha de respostas (prova objetiva) o campo relativo à confirmação do tipo/cor de prova, conforme o caderno que você recebeu (este campo, contudo, não implica a anulação da prova no caso de sua não marcação);
  - ▶ assinar seu nome, apenas nos espaços reservados, com caneta esferográfica transparente de cor azul ou preta.
5. Durante a aplicação da prova **não será permitido**:
  - ▶ qualquer tipo de comunicação entre os candidatos;
  - ▶ levantar da cadeira sem a devida autorização do fiscal de sala;
  - ▶ portar aparelhos eletrônicos, tais como *bipe*, telefone celular, *walkman*, agenda eletrônica, *notebook*, *palmtop*, receptor, gravador, máquina de calcular, máquina fotográfica, controle de alarme de carro etc., bem como relógio de qualquer espécie, óculos escuros ou quaisquer acessórios de chapelaria, tais como chapéu, boné, gorro etc. e, ainda, lápis, lapiseira (grafite), corretor líquido e/ou borracha. **Tal infração poderá acarretar a eliminação sumária do candidato.**
6. A FGV realizará a coleta da impressão digital dos candidatos nas folhas de respostas e de textos definitivos.
7. O preenchimento das respostas, de inteira responsabilidade do candidato, deverá ser com caneta esferográfica de tinta indelével de cor preta ou azul. Não será permitida a troca da folha de respostas ou da folha de textos definitivos por erro do candidato.
8. Na redação da prova discursiva, o candidato ao cargo de **Técnico Legislativo** ou **Policial Legislativo** deverá observar as seguintes regras:
  - ▶ A primeira parte da folha de texto definitivo destina-se a garantir a segurança na identificação do candidato que está realizando a prova. Esta parte será destacada pelo fiscal no término da prova, garantindo a desidentificação da parte destinada à transcrição do texto definitivo e, por conseguinte, a impessoalidade na correção das provas.
  - ▶ Será desconsiderado, para efeito de avaliação, qualquer fragmento de texto que for escrito fora do local apropriado ou que ultrapassar a extensão máxima de linhas permitida.
  - ▶ Escreva com letra legível. No caso de erro, risque, com um traço simples a palavra, a frase, o trecho ou o sinal gráfico (Exemplo: ERRADO) e escreva, logo após o trecho riscado, o respectivo texto substituto.
  - ▶ A folha de textos definitivos da prova discursiva não poderá ser amassada, assinada, rubricada, nem conter, em outro local que não o apropriado, qualquer palavra ou marca que a identifique, sob pena de anulação da prova discursiva. A detecção de qualquer marca identificadora no espaço destinado à transcrição dos textos definitivos acarretará **ANULAÇÃO** da prova discursiva.
9. O tempo disponível para a realização da prova é de **5 (cinco) horas**, já incluído o tempo para os procedimentos de identificação previstos no edital, a marcação da folha de respostas e a redação dos textos definitivos.
10. Reserve tempo suficiente para o preenchimento de suas respostas. Para fins de avaliação, serão levadas em consideração apenas as marcações realizadas na folha de respostas e a redação da folha de textos definitivos, não sendo permitido anotar informações relativas às suas respostas em qualquer outro meio que não seja o próprio caderno de provas.
11. Somente após decorridas **duas horas** do início da prova você poderá retirar-se da sala de prova, contudo sem levar o caderno de provas.
12. Somente no decorrer dos últimos **60 (sessenta) minutos** do período da prova você poderá retirar-se da sala levando o caderno de provas.
13. Ao terminar a prova, chame o fiscal de sala, entregue a folha de respostas e a folha de textos definitivos e deixe o local de prova. O candidato que descumprir a regra de entrega de tais documentos será **ELIMINADO** do concurso.
14. Os candidatos poderão ser submetidos a sistema de detecção de metais quando do ingresso e saída de sanitários durante a realização das provas. Ao sair da sala no término da prova, o candidato não poderá usar o sanitário.
15. Os gabaritos preliminares das provas objetivas serão divulgados na Internet, no endereço eletrônico <http://www.fgv.br/fgvprojetos/concursos/senado11/>, no dia subsequente ao da sua realização.
16. O candidato que desejar interpor recursos contra os gabaritos preliminares das provas deverá fazê-lo da **0h do dia 13 de março de 2012 às 23h59min do dia 14 de março de 2012**, ininterruptamente, observado o horário oficial de Brasília-DF, por meio do Sistema Eletrônico de Interposição de Recurso, que estará disponível no endereço eletrônico <http://www.fgv.br/fgvprojetos/concursos/senado11/>.