



Senado Federal
Concurso Público

ANALISTA LEGISLATIVO

Informática Legislativa

Provas Objetiva e Discursiva (Tarde)

Caderno Tipo 1 (Laranja) – 14T1

Análise de
Sistemas



FUNDAÇÃO
GETULIO VARGAS

FGV PROJETOS

Língua Portuguesa

Texto para as questões 1 a 14

Fukuyama e o futuro da história

Em dois continentes de importância para o mundo desdobram-se neste momento crises virtualmente existenciais no que diz respeito a seus modelos econômico-sociais.

Nos EUA, a oposição republicana a Obama tenta conquistar a Casa Branca com base em postura quase religiosa em favor da redução do imenso déficit público unicamente pela via da eliminação de gastos, com a preservação e mesmo a ampliação de vantagens tributárias que só fazem privilegiar os mais ricos.

Na Europa, o Estado do bem-estar se vê questionado. Não tanto sua essência, mas sim sua extensão passa a ser objeto de reavaliação, ao impacto de crise recessiva que tende a perdurar por longo tempo.

Enquanto isso, na China e em outras partes da Ásia Oriental viceja um autoritário capitalismo de Estado que aos olhos de alguns analistas do Ocidente constituiria modelo invejável – ainda que, pensando bem, seja esse alegado “Consenso de Pequim” (fazendo jogo de contraste com o “Consenso de Washington”) de indesejável e inviável implantação em países com regimes verdadeiramente democráticos, baseados no Estado de Direito, nas liberdades civis e na economia de mercado.

Nos EUA a corrida eleitoral em curso expressa sociedade inusitadamente polarizada. E, em certo sentido, espantada e desorientada diante de nova realidade pouco assimilada: a inexorável tendência à crescente desigualdade socioeconômica.

Em 1974, o 1% mais rico detinha 9% da riqueza nacional. Hoje, possui quase 25%. Desigualdade que uns desejam enfrentar pela via do assistencialismo e de medidas de sentido distributivo e outros preferem não enxergar ou acreditam ser um mal passageiro, a ser sobrepujado pelo retorno ao “laissez-faire” e a medidas regressivas, supostamente favorecedoras dos pobres e das classes médias pela via do “trickle down” (gotejamento) da riqueza acumulada pelos ricos.

Na Europa, supostamente mais organizada, falhou a regulamentação financeira, o que convergiu com a crise de 2008 nos EUA para dar origem à presente situação. Nesse erro se encontraram o capitalismo neoliberal americano e a “economia social de mercado” dos alemães.

É interessante constatar, em tal contexto,

o surgimento em vários países de movimentos populistas de direita (veja-se o Tea Party nos EUA) e a ausência de um pensamento de esquerda mais amplo e integrado, capaz de colocar alternativas ao que tem sido uma globalização em importantes aspectos descontrolada, que ameaça encolher as classes médias nos países desenvolvidos, trazendo riscos à própria democracia representativa.

E, surpresa!, quem a esta altura clama pelo surgimento de um lúcido pensamento de esquerda, a contrabalançar os populismos de direita, é o famoso Francis Fukuyama. Ele, que com seu livro “O Fim da História” dera como definitivo o triunfo da democracia liberal e da economia de mercado sobre o socialismo real, expressa, em recente artigo na prestigiosa “Foreign Affairs” (“O Futuro da História”), preocupação com os riscos de que os avanços tecnológicos subjacentes à globalização enfraqueçam as classes médias nos países desenvolvidos. Critica o que chama de “ausência da esquerda” e clama por nova mobilização em favor de Estados mais fortes, de medidas redistributivas e de questionamento dos privilégios das atuais elites dominantes.

(Roberto Abdenur. *Folha de S. Paulo*, 25 de janeiro de 2012)

1

Com base na leitura do texto e sua compreensão, analise as afirmativas a seguir:

- I. O objetivo central do texto é apresentar uma crítica à transformação do mundo provocada pela flexibilização dos regimes democráticos na Europa e nos EUA, tendo em vista a perda da igualdade social com a crise econômica que vem assolando os dois continentes nos últimos anos.
- II. Segundo o texto, a falha da regulamentação financeira na Europa e nos EUA levou à crise de 2008 e teve como resposta o autoritário capitalismo de Estado dos países asiáticos, que vem, por sua vez, construindo um caminho para o surgimento de movimentos de esquerda, ainda que incipientes.
- III. O texto aponta que, em oposição aos países asiáticos, vêm surgindo movimentos de direita nos EUA e na Europa capazes de abafar uma iniciativa esquerdista de contrabalançar os efeitos da crise e a superconcentração de riqueza.

Assinale

- (A) se apenas a afirmativa I estiver correta.
- (B) se apenas a afirmativa III estiver correta.
- (C) se nenhuma afirmativa estiver correta.
- (D) se todas as afirmativas estiverem corretas.
- (E) se apenas a afirmativa II estiver correta.

2

O pronome (*n*)este, no primeiro parágrafo (L.2), e o pronome (*n*)esse, no sétimo parágrafo (L.48), exercem, respectivamente, papel

- (A) anafórico e catafórico.
- (B) catafórico e anafórico.
- (C) dêitico e catafórico.
- (D) catafórico e dêitico.
- (E) dêitico e anafórico.

3

A relação do segundo e do terceiro parágrafos do texto, em relação ao primeiro, é de

- (A) explicação.
- (B) explicitação.
- (C) exemplificação.
- (D) oposição.
- (E) adição.

4

No texto, há quatro ocorrências do uso de parênteses:

- I. (fazendo jogo de contraste com o “Consenso de Washington”) (L.22-23);
- II. (gotejamento) (L.43);
- III. (veja-se o Tea Party nos EUA) (L.53); e
- IV. (“O Futuro da História”) (L.68).

Sabendo-se que os parênteses têm usos diversos, é correto afirmar que

- (A) as ocorrências II e IV têm o mesmo objetivo.
- (B) as ocorrências I, II e III têm o mesmo objetivo.
- (C) as ocorrências I e II têm o mesmo objetivo.
- (D) nenhuma das ocorrências tem o mesmo objetivo.
- (E) as ocorrências III e IV têm o mesmo objetivo.

5

Ela, que com seu livro “O Fim da História” dera como definitivo o triunfo da democracia liberal e da economia de mercado sobre o socialismo real, expressa, em recente artigo na prestigiosa “Foreign Affairs” (“O Futuro da História”), preocupação com os riscos de que os avanços tecnológicos subjacentes à globalização enfraqueçam as classes médias nos países desenvolvidos. Critica o que chama de “ausência da esquerda” e clama por nova mobilização em favor de Estados mais fortes, de medidas redistributivas e de questionamento dos privilégios das atuais elites dominantes. (L.63-76)

As ocorrências da palavra QUE no trecho acima classificam-se, respectivamente, como

- (A) pronome relativo, conjunção integrante e pronome relativo.
- (B) pronome relativo, conjunção subordinativa e conjunção integrante.
- (C) conjunção integrante, pronome relativo e conjunção integrante.
- (D) conjunção integrante, pronome relativo e conjunção subordinativa.
- (E) conjunção integrante, conjunção integrante e pronome relativo.

6

Assinale a alternativa que poderia substituir *inexorável* (L.32) no texto, sem grave alteração de sentido.

- (A) exaurível
- (B) irremissível
- (C) severa
- (D) refutável
- (E) inelutável

7

Assinale o termo que, no texto, desempenhe função sintática idêntica à de *das classes médias* (L.42).

- (A) de crise recessiva (L.15)
- (B) a medidas regressivas (L.40-41)
- (C) de mercado (L.27)
- (D) de “ausência da esquerda” (L.72-73)
- (E) de movimentos populistas de direita (L.52-53)

8

Assinale a palavra do texto que tenha sido formada pelo mesmo processo que *viceja* (L.18).

- (A) neoliberal (L.49)
- (B) democracia (L.59)
- (C) redistributivas (L.75)
- (D) contrabalançar (L.62)
- (E) americano (L.49)

9

Em 1974, o 1% mais rico detinha 9% da riqueza nacional. (L.34-35).

Assinale a alternativa em que a alteração da estrutura do período acima tenha sido feita em consonância com a norma culta. Não leve em conta alterações de sentido.

- (A) Em 1974, 2,5% mais rico detinha 9% da riqueza nacional.
- (B) Em 1974, 0,99% detinham 9% da riqueza nacional.
- (C) Em 1974, 1,85% detinha 9% da riqueza nacional.
- (D) Em 1974, o 5% mais rico detinham 9% da riqueza nacional.
- (E) Em 1974, 1,5% mais ricos detinham 9% da riqueza nacional.

10

É interessante constatar, em tal contexto, o surgimento em vários países de movimentos populistas de direita (veja-se o Tea Party nos EUA) e a ausência de um pensamento de esquerda mais amplo e integrado, capaz de colocar alternativas ao que tem sido uma globalização em importantes aspectos descontrolada, que ameaça encolher as classes médias nos países desenvolvidos, trazendo riscos à própria democracia representativa. (L.51-59)

A respeito do período acima, analise as afirmativas a seguir:

- I. O período é composto por oito orações.
- II. Não há orações subordinadas substantivas desenvolvidas.
- III. Há uma oração intercalada.

Assinale

- (A) se apenas as afirmativas I e II estiverem corretas.
- (B) se apenas as afirmativas II e III estiverem corretas.
- (C) se todas as afirmativas estiverem corretas.
- (D) se apenas as afirmativas I e III estiverem corretas.
- (E) se nenhuma afirmativa estiver correta.

11

Analisando-se a estrutura do texto e sua organização em parágrafos, é correto afirmar que o quinto parágrafo está para o segundo assim como

- (A) o oitavo está para o quarto.
- (B) o sexto está para o quarto.
- (C) o sexto está para o terceiro.
- (D) o sétimo está para o terceiro.
- (E) o quarto está para o primeiro.

12

Na Europa, supostamente mais organizada, falhou a regulamentação financeira, o que convergiu com a crise de 2008 nos EUA para dar origem à presente situação. (L.45-48)

No período acima, empregou-se corretamente o acento grave indicativo de crase. Assinale a alternativa em que isso **NÃO** tenha ocorrido.

- (A) Eles foram à Brasília de Niemeyer.
- (B) O curso vai de segunda à sexta.
- (C) Nosso horário é das 8h às 17h.
- (D) Comunicaram o nascimento do filho à família.
- (E) Eles sempre obedecem às regras do campeonato.

13

Em dois continentes de importância para o mundo desdobram-se neste momento crises virtualmente existenciais no que diz respeito a seus modelos econômico-sociais. (L.1-4)

Tomando-se o período acima como discurso direto, assinale a alternativa em que a transposição para o discurso indireto tenha sido feita em consonância com a norma culta.

- (A) O texto afirmou que em dois continentes de importância para o mundo desdobraram-se neste momento crises virtualmente existenciais no que diz respeito a seus modelos econômico-sociais.
- (B) O texto afirmou que em dois continentes de importância para o mundo desdobravam-se naquele momento crises virtualmente existenciais no que diz respeito a seus modelos econômico-sociais.
- (C) O texto afirmou que em dois continentes de importância para o mundo se desdobraram naquele momento crises virtualmente existenciais no que dizia respeito a seus modelos econômico-sociais.
- (D) O texto afirmou que em dois continentes de importância para o mundo se desdobravam naquele momento crises virtualmente existenciais no que dizia respeito a seus modelos econômico-sociais.
- (E) O texto afirmou que em dois continentes de importância para o mundo desdobravam-se nesse momento crises virtualmente existenciais no que dissesse respeito a seus modelos econômico-sociais.

14

E, surpresa!, quem a esta altura clama pelo surgimento de um lúcido pensamento de esquerda, a contrabalançar os populismos de direita, é o famoso Francis Fukuyama. (L.60-63)

No período acima, o termo sublinhado assume um papel gramatical distinto de sua classificação original. Esse papel assumido no período é de

- (A) interjeição.
- (B) substantivo.
- (C) adjetivo.
- (D) advérbio.
- (E) conjunção.

Texto para as questões 15 a 17**Bem no fundo**

no fundo, no fundo,
bem lá no fundo,
a gente gostaria
de ver nossos problemas
resolvidos por decreto

a partir desta data,
aquela mágoa sem remédio
é considerada nula
e sobre ela – silêncio perpétuo

extinto por lei todo o remorso,
maldito seja quem olhar pra trás,
lá pra trás não há nada,
e nada mais

mas problemas não se resolvem,
problemas têm família grande,
e aos domingos saem todos passear
o problema, sua senhora
e outros pequenos probleminhas

(Paulo Leminski)

15

A respeito da leitura do texto e sua produção de sentidos, analise as afirmativas a seguir:

- I. A linguagem, mas não a forma, da segunda estrofe desdobra uma ideia contida na primeira estrofe.
- II. A segunda e a terceira estrofes desdobram a ideia da primeira, mas a quarta se coloca em oposição a ela.
- III. O texto aponta uma sinonímia entre mágoa e remorso, igualando os sentidos da segunda e terceira estrofes.

Assinale

- (A) se apenas as afirmativas I e III estiverem corretas.
- (B) se apenas as afirmativas II e III estiverem corretas.
- (C) se todas as afirmativas estiverem corretas.
- (D) se apenas as afirmativas I e II estiverem corretas.
- (E) se nenhuma afirmativa estiver correta.

16

Na primeira estrofe, ocorre um caso de concordância ideológica, também conhecida por silepse, ao se associar a forma “a gente” com “nossos”. De acordo com o *Manual de Redação da Presidência da República*, há um caso de silepse considerado regra a ser seguida. Assinale-o.

- (A) Vossa Excelência estivestes presente à sessão?
- (B) Sua Excelência esteve empenhado na aprovação do projeto.
- (C) Sua Excelência o Senador estás preocupado com a aprovação da emenda?
- (D) Vossa Excelência o Senador está ocupada no momento?
- (E) Não sabíamos se Vossa Excelência estariéis de acordo com o orçamento.

17

Com base na leitura do texto e análise de suas estruturas, analise as afirmativas a seguir:

- I. Os problemas têm sua dimensão ampliada por meio de personificação.
- II. Os dois últimos versos podem ser classificados como aposto de “todos”.
- III. Há registros no texto próprios da linguagem coloquial.

Assinale

- (A) se apenas as afirmativas I e III estiverem corretas.
- (B) se apenas as afirmativas II e III estiverem corretas.
- (C) se todas as afirmativas estiverem corretas.
- (D) se apenas as afirmativas I e II estiverem corretas.
- (E) se nenhuma afirmativa estiver correta.

18

Com base no que orienta o *Manual de Elaboração de Textos do Senado Federal*, assinale como se devem ler os seguintes termos: artigo 10, inciso IX, seção II.

- (A) artigo décimo, inciso nove, seção segunda.
- (B) artigo dez, inciso nono, seção dois.
- (C) artigo décimo, inciso nove, seção dois.
- (D) artigo dez, inciso nono, seção segunda.
- (E) artigo dez, inciso nove, seção dois.

19

De acordo com o que orienta o *Manual de Elaboração de Textos do Senado Federal*, assinale a alternativa que apresente uma forma **INCORRETA**.

- (A) aids (incorporação da sigla em inglês para Síndrome da Imunodeficiência Adquirida)
- (B) CNEN (Comissão Nacional de Energia Nuclear)
- (C) Cofins (Contribuição para o Financiamento da Seguridade Social)
- (D) óvni (objeto voador não identificado)
- (E) S/A (Sociedade Anônima)

20

Conforme o *Manual de Redação da Presidência da República*, assinale o endereçamento correto no envelope destinado às autoridades tratadas por Vossa Excelência.

- (A) A Vossa Excelência o Senhor Senador Fulano de Tal
- (B) A Sua Excelência o Senador Fulano de Tal
- (C) A Sua Excelência o Senhor Senador Fulano de Tal
- (D) A Vossa Excelência o Senador Fulano de Tal
- (E) A Vossa Excelência Senador Fulano de Tal

Conhecimentos Gerais**21**

NÃO é princípio constitucional da Administração Pública a

- (A) razoabilidade. (B) legalidade.
- (C) impessoalidade. (D) moralidade.
- (E) publicidade.

22

A respeito de fatos recentes relacionados ao Irã, assinale a afirmativa **INCORRETA**.

- (A) O Parlamento do Irã convocou, em fevereiro de 2012, o presidente Mahmoud Ahmadinejad para fornecer explicações perante os deputados acerca de sua gestão econômica.
- (B) O líder Sayyed Nasrallah, do Hizbollah, reconheceu que recebe apoio financeiro do Irã.
- (C) Desde 1979 um presidente do Irã não era convocado pelo Parlamento a dar explicações acerca de sua gestão.
- (D) O líder Sayyed Nasrallah, do Hizbollah, reconheceu que recebe “ordens” do Irã.
- (E) Em março de 2012 ocorre a eleição legislativa no Irã.

23

A respeito do atual clima de instabilidade política na Síria e sua repercussão no mundo, avalie as afirmativas a seguir:

- I. EUA e Reino Unido pressionam pela saída do ditador Bashar Assad.
- II. A ONU imporia sanções ao governo sírio, mas houve veto por parte da Rússia e da China.
- III. O general Mustafa al Sheikh, desertor do Exército sírio, está à frente de um conselho revolucionário para derrubar Assad.

Assinale

- (A) se apenas as afirmativas I e II estiverem corretas.
- (B) se apenas as afirmativas II e III estiverem corretas.
- (C) se apenas as afirmativas I e III estiverem corretas.
- (D) se nenhuma afirmativa estiver correta.
- (E) se todas as afirmativas estiverem corretas.

24

Em relação aos Deputados e Senadores, analise as afirmativas a seguir:

- I. Deputados e Senadores não poderão, desde a expedição do diploma, firmar ou manter contrato com pessoa jurídica de direito público, autarquia, empresa pública, sociedade de economia mista ou empresa concessionária de serviço público, salvo quando o contrato obedecer a cláusulas uniformes.
- II. Deputados e Senadores não poderão, desde a expedição do diploma, ser proprietários, controladores ou diretores de empresa que goze de favor decorrente de contrato com pessoa jurídica de direito público, ou nela exercer função remunerada.
- III. Deputados e Senadores, desde a expedição do diploma, serão submetidos a julgamento perante o Supremo Tribunal Federal.

Assinale

- (A) se apenas as afirmativas I e II estiverem corretas.
- (B) se apenas as afirmativas II e III estiverem corretas.
- (C) se todas as afirmativas estiverem corretas.
- (D) se nenhuma afirmativa estiver correta.
- (E) se apenas as afirmativas I e III estiverem corretas.

25

Assinale a afirmativa **INCORRETA** acerca de fatos recentes no cenário mundial.

- (A) O Partido Comunista de Cuba aprovou determinação de que cargos políticos e estatais fundamentais, incluindo o de presidente, terão mandato máximo de dez anos.
- (B) O presidente francês, Nicolas Sarkozy, implementou medidas para aumentar imposto cobrado sobre o consumo e reduzir os custos sociais das empresas.
- (C) Em fevereiro, Mitt Romney e Rick Santorum dividem as preferências na indicação republicana às eleições presidenciais nos EUA.
- (D) Apesar da crise que assola a Europa, o PIB português teve alta de 1,6% no último trimestre de 2011.
- (E) Nos EUA, o nível atual de desemprego é o mais baixo dos últimos três anos.

26

No último dia 20 de fevereiro, os EUA comemoraram 50 anos de seu primeiro voo tripulado ao espaço. A respeito desse fato histórico, analise as afirmativas a seguir:

- I. O astronauta John Glenn foi o primeiro cidadão dos EUA a orbitar a Terra.
- II. Dez meses antes de Glenn, a União Soviética já havia enviado Yuri Gagarin ao espaço.
- III. Com a comemoração dos 50 anos do primeiro voo tripulado ao espaço, o presidente americano anunciou aumento de verbas destinadas ao desenvolvimento de ônibus espaciais pela Nasa.

Assinale

- (A) se apenas as afirmativas I e II estiverem corretas.
- (B) se apenas as afirmativas II e III estiverem corretas.
- (C) se apenas as afirmativas I e III estiverem corretas.
- (D) se nenhuma afirmativa estiver correta.
- (E) se todas as afirmativas estiverem corretas.

27

Com base no Regimento Interno do Senado Federal, não se admitirá emenda:

- I. sem relação com a matéria da disposição que se pretenda emendar;
- II. em sentido contrário à proposição quando se trate de proposta de emenda à Constituição, projeto de lei ou de resolução;
- III. que diga respeito a mais de um dispositivo, a não ser que se trate de modificações correlatas, de sorte que a aprovação, relativamente a um dispositivo, envolva a necessidade de se alterarem outros.

Assinale

- (A) se apenas as afirmativas I e II estiverem corretas.
- (B) se apenas as afirmativas II e III estiverem corretas.
- (C) se apenas as afirmativas I e III estiverem corretas.
- (D) se todas as afirmativas estiverem corretas.
- (E) se nenhuma afirmativa estiver correta.

I

28

Em 2012, celebram-se 90 anos da Semana de Arte Moderna.

A esse respeito, analise as afirmativas a seguir:

- I. O evento ocorreu nos dias 13, 15 e 17 de fevereiro de 1922 no Theatro Municipal de São Paulo.
- II. Mário de Andrade, Oswald de Andrade e Villa-Lobos participaram da Semana.
- III. As vaías de Monteiro Lobato durante a semana contra a exposição da pintora Anita Malfatti foram um dos pontos mais polêmicos do movimento.

Assinale

- (A) se apenas as afirmativas II e III estiverem corretas.
- (B) se nenhuma afirmativa estiver correta.
- (C) se apenas as afirmativas I e II estiverem corretas.
- (D) se todas as afirmativas estiverem corretas.
- (E) se apenas as afirmativas I e III estiverem corretas.

29

Em relação à competência privativa do Senado Federal, analise os itens a seguir:

- I. processar e julgar Ministro de Estado em crime conexo a crime de responsabilidade;
- II. suspender a execução de lei declarada inconstitucional por decisão definitiva do STF;
- III. aprovar a escolha dos chefes de missão diplomática de caráter permanente.

Assinale

- (A) se apenas as afirmativas I e II estiverem corretas.
- (B) se apenas as afirmativas II e III estiverem corretas.
- (C) se todas as afirmativas estiverem corretas.
- (D) se nenhuma afirmativa estiver correta.
- (E) se apenas as afirmativas I e III estiverem corretas.

30

Com base na Lei 8.666/93, analise as afirmativas a seguir:

- I. Concorrência é a modalidade de licitação entre interessados devidamente cadastrados ou que atenderem a todas as condições exigidas para cadastramento até o terceiro dia anterior à data do recebimento das propostas, observada a necessária qualificação.
- II. Tomada de preços é a modalidade de licitação entre quaisquer interessados que, na fase inicial de habilitação preliminar, comprovem possuir os requisitos mínimos de qualificação exigidos no edital para execução de seu objeto.
- III. Convite é a modalidade de licitação entre interessados do ramo pertinente ao seu objeto, cadastrados ou não, escolhidos e convidados em número mínimo de 3 (três) pela unidade administrativa, a qual afixará, em local apropriado, cópia do instrumento convocatório e o estenderá aos demais cadastrados na correspondente especialidade que manifestarem seu interesse com antecedência de até 24 (vinte e quatro) horas da apresentação das propostas.
- IV. Concurso é a modalidade de licitação entre quaisquer interessados para escolha de trabalho técnico, científico ou artístico, mediante a instituição de prêmios ou remuneração aos vencedores, conforme critérios constantes de edital publicado na imprensa oficial com antecedência mínima de 45 (quarenta e cinco) dias.

Assinale

- (A) se apenas as afirmativas I e II estiverem corretas.
- (B) se apenas as afirmativas III e IV estiverem corretas.
- (C) se apenas as afirmativas I e III estiverem corretas.
- (D) se apenas as afirmativas II e IV estiverem corretas.
- (E) se todas as afirmativas estiverem corretas.

Inglês**Texto para as questões 31 a 40****Athens rehearses the nightmare of default**

By Joshua Chaffin in Athens

Constantine Michalos, president of the Athens chamber of commerce, sat in his office – around the corner from where protesters were hurling chunks of marble at riot police – and contemplated what was once unthinkable: that Greece would default on its debt and then be forced into a messy exit from the euro.

“All hell would break loose,” Mr Michalos said, sketching a society that would quickly run short of fuel, food, medicine and necessities. “You would have social upheaval.”

Since the crisis began, it has been widely held that a default would prove disastrous not only for Greece but also for the entire European Union, and that it was to be avoided at all costs.

That assumption is being questioned as never before. Some officials argue that the blowback from a Greek default might not be so debilitating, after all.

“I am not advocating a Greek default, hard or soft – but I’m not excluding the possibility of it if the Greeks don’t get their acts together, Europe is prepared... I think we’ve taken the necessary measures.” Alexander Stubb, Finland’s Europe minister, told the Financial Times.

That view is by no means unanimous among Greece’s creditors. François Fillon, French prime minister, on Friday had a stinging rebuke for those who would consider it. “To put in play the default of Greece is completely irresponsible,” he told broadcaster RTL.

Stéphane Deo, European economist at UBS, warned that a Greek default could wreak havoc across the continent, including bank runs.

In rumour-prone Athens, business leaders, politicians and economists are aghast at open discussion of default. “It would be a nightmare,” said Yannis Stournaras, head of the Foundation for Economic and Industrial Research, an Athens think-tank. “You would see serial defaults... Banks would collapse completely. There would be no banks.”

An important factor in any default would be the reaction of the European Central Bank. It might be possible to keep Greece in the eurozone and contain the damage if the ECB were to provide a lifeline to the country’s banks, some analysts believe.

But it is also possible Frankfurt would decide it could no longer accept Greek government bonds as collateral. Without ECB liquidity – cut-off from

financial markets – Athens would have to print drachmas to pay its bills.

The new currency would plunge in value against the euro. That would trigger another wave of defaults for businesses and citizens, unable to pay outstanding debts in euros. Litigation, and even deeper recession, would probably ensue.

Platon Monokroussos, research head at Eurobank EFG, believes a Greek default might even cascade into a full-blown EU exit, because government would probably try to impose capital controls, close borders and take measures that violated EU law.

Greece’s mainstream politicians appear aware of this. Lucas Papademos, the prime minister, warned MPs that the country faced “catastrophe” if it did not approve a sweeping austerity package tied to the loan.

Opinion polls show more than 70 per cent of Greeks determined to remain in the eurozone despite enduring two years of austerity and economic contraction.

However, there is a minority – particularly on the far left – that wants out. Their chief argument, endorsed by some well-known foreign economists, is that a devalued drachma would lower wages and instantly make Greece more competitive.

They tend to point to Argentina, which broke its peg with the dollar more than a decade ago, defaulted on its foreign debt and has since fared far better than many expected.

Yet that comparison overlooks the fact that the Greek economy – unlike Argentina’s – boasts a small production base and few exporters. Most of its companies rely on imports, which would rocket in cost. Sceptical, too, are ordinary citizens. “We are not Argentina,” Mr. Stournaras said. “We are not even self-sufficient in agriculture.”

(Adapted from: *Financial Times*
<http://www.ft.com/intl/cms/s/0/76d064c6-5992-11e1-8d36-00144feabdc0.html#axzz1mIF7WITl>)

31

From paragraph 1 we understand that Constantine Michalos

- (A) is the President of Greece.
- (B) is in charge of the fish market.
- (C) is responsible for the stock market.
- (D) runs the Athens Board of Trade.
- (E) forced Greece into exit from the euro.

32

In paragraph 1 (lines 2-4), we are told that “around the corner from where protesters were hurling chunks of marble at riot police”. It would be correct to say that

- (A) the protests in Athens were peaceful and non-violent.
- (B) the protesters took advantage of the situation to steal marble statues.
- (C) Riot Police are police who are organized, deployed, trained or equipped to confront crowds, protests or riots.
- (D) the protesters made a circle and cornered the riot police.
- (E) the president of the Chamber of Commerce was safe, since his office was far away from the demonstrations.

33

In paragraph 5 (lines 22-24), Alexander Stubb says that “Europe is prepared... I think we’ve taken the necessary measures.” The following utterances are appropriate to such a situation, **EXCEPT**

- (A) I believe we’ve taken the necessary steps.
- (B) I believe we’ve measured the problem.
- (C) I think we’ve done our homework.
- (D) We did everything we could.
- (E) We’ve taken the necessary actions.

34

The following definitions all apply to *rebuke* (line 28), **EXCEPT**

- (A) to express sharp disapproval.
- (B) to speak in an angry and critical way to someone.
- (C) to admonish.
- (D) to remonstrate.
- (E) to throw up, to vomit.

35

The expression *wreak havoc* (line 33) means

- (A) to cast ashore.
- (B) to reduce to a ruinous state by or as if by violence.
- (C) to bring about, or to cause a lot of trouble or damage.
- (D) to break down or wear out a person, physically or mentally.
- (E) an independent rock band from Chicago.

36

From paragraphs 6, 7 and 8 we may conclude that

- (A) François Fillon and Stéphane Deo, wholeheartedly agree with Alexander Stubb.
- (B) most Greek economists welcome an open discussion on the subject of default.
- (C) some quarters have voiced strong opposition to Greece not paying its debts.
- (D) Yannis Stournaras has been having nightmares where banks are destroyed.
- (E) Greece’s creditors unanimously believe that a default may be the best solution for the crisis.

37

According to paragraphs 9-12, we may conclude that

- (A) the European Central Bank is prepared to loan money to Greek Banks, if Greece leaves the eurozone.
- (B) if Greece abandons the euro as its currency, it will have to go back to its old currency.
- (C) this solution will only work if Germany is prepared to accept the Greek trains as guarantee of payment.
- (D) Platon Monokroussos is a brain scientist working for the Eurobank.
- (E) the drachma will have a far higher value than the euro.

38

In paragraph 11 (line 49), *Frankfurt* refers to

- (A) the President of the European Central Bank.
- (B) a city in Germany, seat of the European Central Bank.
- (C) Germany’s Prime Minister.
- (D) a city in Germany, seat of the German Government.
- (E) a German minister with the European Union.

39

The word *default* can have other meanings in different contexts, as shown below, **EXCEPT**

- (A) the failure to satisfy the terms of a loan obligation or to pay back a loan.
- (B) a Canadian post-grunge and alternative rock band.
- (C) a non-monotonic logic proposed by Raymond Reiter.
- (D) a defective instrument or strategy.
- (E) a preset setting or value.

40

On paragraphs 16 and 17 the economic situation of Greece and Argentina is compared. All statements below are correct, **EXCEPT**

- (A) both Argentina and Greece import more products than they export.
- (B) Greek citizens believe that Greece’s situation cannot be compared to Argentina’s situation.
- (C) Greece could abandon the Euro and go back to its old currency.
- (D) Greece differs from Argentina, since it imports more products than it exports.
- (E) Argentina is now in a better economical situation than it was ten years ago.

Conhecimentos Específicos

41

No modelo de referência OSI/ISO, uma camada executa a função de transformar um canal de transmissão normal em uma linha que pareça livre de erros de transmissão, enquanto que outra está relacionada à sintaxe e à semântica das informações transmitidas. Essas camadas são conhecidas, respectivamente, como:

- (A) Enlace e Sessão
- (B) Rede e Aplicação
- (C) Enlace e Aplicação
- (D) Rede e Apresentação
- (E) Enlace e Apresentação

42

O modelo relacional representa o banco de dados como uma coleção de relações. Dentre os comandos de DML, um é utilizado para mudar os valores de dados em uma fila de tabela existente, enquanto outro permite remover filas existentes de uma tabela. Esses comandos são, respectivamente:

- (A) UPDATE e DROP.
- (B) MODIFY e DROP.
- (C) UPDATE e DELETE.
- (D) MODIFY e DELETE.
- (E) ALTER e DELETE.

43

Atualmente, muitas redes de microcomputadores com acesso à internet possuem, fisicamente conectadas uma quantidade maior de máquinas que o número de endereços IP disponíveis. Como consequência, os gerentes de rede passaram a utilizar um serviço no servidor, que mantém uma quantidade de endereços, concedidos por demanda às máquinas-cliente. Essas máquinas são configuradas para receberem o IP por atribuição dinâmica e automática. Esse serviço é conhecido pela sigla:

- (A) RSH.
- (B) WINS.
- (C) RLOGIN.
- (D) FINGER.
- (E) DHCP.

44

SNMP (Simple Network Management Protocol) é um framework para o gerenciamento de rede em uma internet que utiliza o conjunto de protocolos TCP/IP. O SNMPv3 define oito tipos de pacotes – PDUs. Um deles é enviado do agente até o gerente para notificar um evento anormal. Por exemplo, se o agente for reiniciado, ele notifica o gerente e informa o horário de reinicialização. Esse PDU é denominado:

- (A) Trap.
- (B) Report.
- (C) Response.
- (D) InformRequest.
- (E) GetBulkRequest.

45

LDAP (Lightweight Directory Access Protocol) é um protocolo de rede que roda sobre o TCP/IP e que permite organizar os recursos de rede em forma de uma árvore de diretório, onde se tem primeiramente o diretório raiz, em seguida a rede da empresa, o departamento e, por fim, o computador do funcionário e os recursos de rede (arquivos, impressoras, etc.) compartilhados por ele. A árvore de diretório pode ser criada de acordo com a necessidade. O LDAP pode ser usado em qualquer tipo de rede TCP/IP e é um padrão aberto, permitindo que existam produtos para várias plataformas. Uma das suítes mais usadas é o OpenLDAP (GPL). Uma vez instalado, o OpenLDAP possui as seguintes características:

- I. Pode ser configurado através de um arquivo X, encontrado no diretório /etc.
- II. O servidor é um daemon Y.
- III. O cliente é W, originalmente um utilitário de modo texto, mas que pode trabalhar em conjunto com vários *front-ends* gráficos.

X, Y e W são, respectivamente,

- (A) sldap.conf, slapd e swldap
- (B) ldap.sys, ldapserver e swldap
- (C) sldap.conf, ldapserver e ldapsearch
- (D) sldap.conf, slapd e ldapsearch
- (E) ldap.sys, slapd e ldapsearch

46

XSLT (Extensible Stylesheet Language Transformations), é uma linguagem baseada em XML, usada mais frequentemente para converter dados entre diferentes esquemas XML ou converter dados XML em páginas da web ou em PDF. Na XSLT é utilizada uma folha de estilo XSL, que consiste em uma ou mais regras denominadas *templates*. Nesse sentido, observe o código abaixo:

```
<?xml version="1.0" encoding="ISO-8859-1"?>
<xsl:stylesheet version="1.0"
xmlns:xsl="http://www.w3.org/1999/XSL/Transform">

<xsl:template match="/">
  <html>
  <body>
  <h2>My CD Collection</h2>
  <table border="1">
    <tr bgcolor="#9acd32">
      <th>Title</th>
      <th>Artist</th>
    </tr>
    <tr>
      <td>.</td>
      <td>.</td>
    </tr>
  </table>
  </body>
  </html>
</xsl:template>

</xsl:stylesheet>
```

No código, para definir o documento como uma folha de estilo XSLT, é utilizada a seguinte instrução ou parâmetro:

- (A) match="/">
- (B) <xsl:stylesheet
- (C) <xsl:template
- (D) <?xml version="1.0"
- (E) encoding="ISO-8859-1"?>

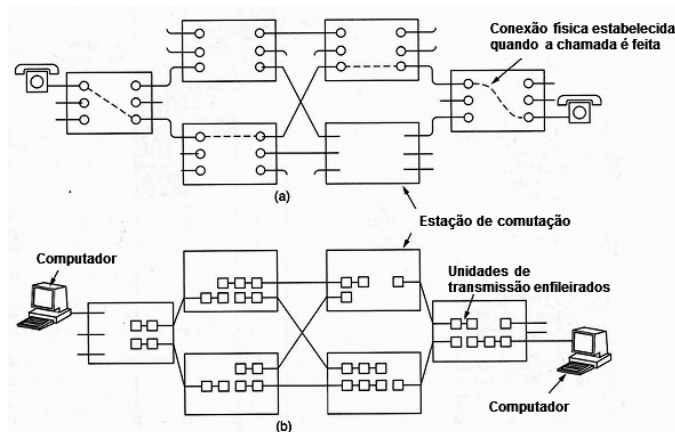
47

Em relação ao SAN (*Storage Area Network*), a tecnologia NAS (*Network Attached Storage*) apresenta algumas diferenças. No que diz respeito ao protocolo, e compartilhamento, as redes NAS utilizam e compartilham, respectivamente:

- (A) CIFS / sistema de arquivos.
- (B) CIFS / discos rígidos.
- (C) NFS / unidades de fita.
- (D) SCSI-3 / discos rígidos.
- (E) SCSI-3 / sistema de arquivos.

48

Observe a figura abaixo, que representa dois tipos de comutação.



- I. Na figura (a), cada um dos seis retângulos representa uma estação de comutação da concessionária de comunicações. Quando uma chamada passa por uma estação de comutação, é estabelecida uma conexão física entre a linha que transportou a chamada e uma das linhas de saída, como mostram as linhas pontilhadas.
- II. Contrariamente ao esquema (a), no (b) não é preciso estabelecer um caminho dedicado com antecedência. Nesse esquema não há um caminho fixo, diferentes unidades de transmissão podem seguir caminhos distintos, dependendo das condições da rede no momento e que eles são enviados. Normalmente, as unidades de transmissão são conhecidas por datagramas.

Os esquemas (a) e (b) constituem, respectivamente, os seguintes tipos de comutação:

- (A) de mensagens e de pacotes
- (B) de mensagens e de células
- (C) de circuitos e de pacotes
- (D) de circuitos e de células
- (E) de circuitos e de mensagens

49


Uma transação é considerada uma unidade lógica de trabalho em bancos de dados. A execução de uma transação é iniciada por meio de uma instrução *BEGIN TRANSACTION* e pode terminar de modo anormal ou normal. No primeiro caso, um comando reverte uma transação explícita ou implícita ao começo dela ou a um ponto de salvamento dentro da transação, enquanto que no segundo, o comando efetiva a transação corrente, sendo que neste caso, todas as modificações efetuadas por ela se tornam visíveis. Esses comandos são, respectivamente:

- (A) rollback e checkpoint
- (B) rollback e commit
- (C) abend e commit
- (D) savepoint e commit
- (E) savepoint e checkpoint

50

A criptografia utiliza cifra, que é definida como uma transformação de caractere por caractere ou de bit por bit, sem considerar a estrutura linguística da mensagem. O método cifra por transposição é descrito a seguir.

- I. A cifra se baseia em uma chave ou frase que não contém letras repetidas, como SENADO.
- II. O objetivo da chave é numerar as colunas de modo que a coluna 1 fique abaixo da letra da chave mais próxima do início do alfabeto, e assim, por diante, conforme ilustrado na figura abaixo.
- III. O texto simples ("republicafederativado brasil-12") é escrito horizontalmente, em linhas.
- IV. O texto cifrado é lido em colunas, a partir da coluna cuja letra da chave seja a mais baixa.

S	E	N	A	D	O	← chave
6	3	4	1	2	5	← correspondência
r	e	p	u	b	l	<div style="text-align: center;">  <p>Texto a ser cifrado</p> </div>
i	c	a	f	e	d	
e	r	a	t	t	v	
a	d	o	b	r	a	
s	i	l	-	1	2	

Nessas condições, o texto cifrado é:

- (A) rieas
- (B) ecrdi
- (C) ldva2
- (D) betr1
- (E) uftb-

51

Uma tecnologia fundamental ao conceito de nuvem é a virtualização, que é basicamente o uso de software para simular hardware. É vista como uma camada abstrata entre o hardware e o software que protege o acesso direto aos recursos do hardware. Essa camada é conhecida como hypervisor. Nesse contexto, analise as afirmativas abaixo, associadas à virtualização.

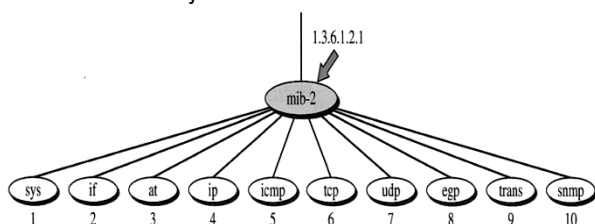
- I. Múltiplos servidores virtuais podem ser construídos em uma única máquina física.
- II. O servidor físico virtualizado é obrigado a executar um só servidor virtual chamado *Virtual Machine - VM*.
- III. Cada VM utiliza um sistema operacional e suas respectivas aplicações.

Está correto apenas o que se afirma na(s) opção(ões)

- (A) I (B) II
(C) III (D) I e III
(E) II e III

52

MIB2 (*Management Information Base Version 2*) é um componente chave usado no gerenciamento de redes. Cada agente a sua própria MIB2, que é um conjunto de todos os objetos que o gerente pode administrar. Nesse contexto, observe a figura abaixo, que representa a árvore de identificadores de objetos.



Dois dos objetos são descritos a seguir.

- I. Define informações sobre todas as interfaces instaladas no nó, inclusive número de interface, endereço físico e endereço IP.
- II. Define informações gerais sobre o nó, como nome, localização e vida útil.

Os objetos definidos como I e II são denominados, respectivamente:

- (A) if e sys (B) sys e at
(C) at e icmp (D) icmp e udp
(E) udp e if

53

O *Active Directory (AD)* é o serviço de diretórios de alguns sistemas operacionais como Windows Server 2003. Um Serviço de Diretório é um serviço de rede, que identifica todos os recursos disponíveis em uma rede, mantendo informações sobre estes dispositivos (contas de usuários, grupos, computadores, recursos, políticas de segurança etc.) em um banco de dados e tornando estes recursos disponíveis para usuários e aplicações. Ao utilizar os domínios baseados no AD, tem-se o recurso do *Domain Controller (DC)*, que possui a seguinte característica:

- (A) Suporta *logon* único por meio da multitarefa preemptiva.
- (B) Suporta a autenticação dos usuários de um domínio.
- (C) Não suporta gerenciamento centralizado do domínio.
- (D) Não suporta cópias da base de dados do AD.
- (E) Não suporta mais de um DC por domínio.

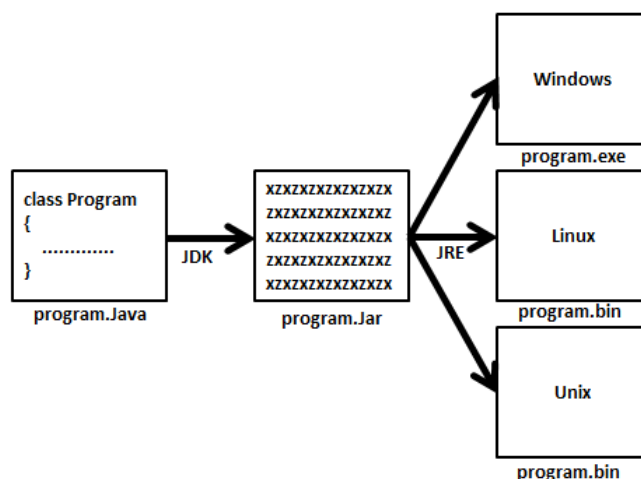
54

On-Line Transaction Processing (OLTP) atendiam apenas a manipulação de dados operacionais, o que não era suficiente para apoiar o usuário na tomada de decisões estratégicas. A partir dos requisitos dos usuários e de tecnologias existentes, foram elaborados conceitos e desenvolvidas soluções que alavancassem o processo de *Business Intelligence*. A primeira das soluções foi a linguagem APL, base utilizada no desenvolvimento de aplicações *On-line Analytical Processing (OLAP)*. A aplicação OLAP soluciona o problema de síntese, análise e consolidação de dados, pois é o processamento analítico *on line* dos dados. Oferece a capacidade de visualizar as informações a partir de muitas perspectivas diferentes, enquanto mantém uma estrutura de dados adequada e eficiente. No que se refere aos requisitos funcionais e de desempenho quanto aos aspectos recuperação, orientação e modelagem, em relação à OLTP, as aplicações OLAP apresentam, respectivamente, as seguintes características:

- (A) muitos registros, por arrays e por processo
- (B) poucos registros, por registro e por processo
- (C) muitos registros, por arrays e por assunto
- (D) poucos registros, por registro e por assunto
- (E) muitos registros, por registro e por assunto

55

Observe a figura abaixo, associada à linguagem Java.



Para permitir que um mesmo programa seja executado em vários sistemas operacionais, a plataforma java gera códigos genéricos *.class e os traduz para o código da máquina local, *.exe ou *.bin, somente no momento da execução. Nesse contexto, os códigos específicos para a máquina virtual Java, e não para a máquina local, recebe o nome de:

- (A) microcode.
- (B) scriptcode.
- (C) framecode.
- (D) bytecode.
- (E) javacode.

56

De acordo com *Sommerville*, no gerenciamento e modelagem de negócio, as quatro principais atividades do processo, são:

- (A) Estudo, Esboço, Implementação e Teste
- (B) Viabilidade, Planejamento, Projeto e Operação
- (C) Especificação, Desenvolvimento, Validação e Evolução
- (D) Requisito, Anteprojeto, Implementação e Implantação
- (E) Levantamento, Análise, Desenvolvimento e Manutenção

57

O processo de Engenharia de Requisitos é realizado por meio da execução de sete funções distintas: concepção, levantamento, elaboração, negociação, especificação, validação e gestão. Nesse contexto, observe a lista abaixo, que representa um conjunto de questões a serem utilizadas como *checklist* dentro de uma dessas funções.

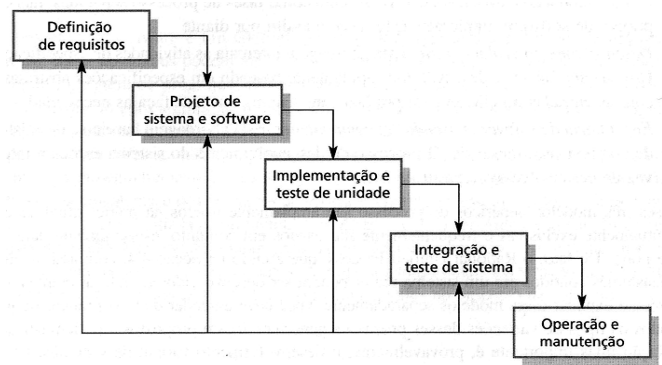
- 1) Os requisitos foram claramente estabelecidos? Eles podem ser mal interpretados?
- 2) A fonte do requisito foi identificada?
- 3) O requisito está limitado em termos quantitativos?
- 4) Que outros requisitos se relacionam a este requisito?
- 5) O requisito viola alguma restrição do domínio?
- 6) Pode-se relacionar o requisito a qualquer modelo de sistema que tenha sido criado?
- 7) O requisito está relacionado aos objetivos globais do sistema/produto?

A função é:

- (A) Elaboração
- (B) Negociação
- (C) Especificação
- (D) Validação
- (E) Gestão

58

A figura abaixo representa o ciclo de vida de software, conhecido como modelo em cascata.

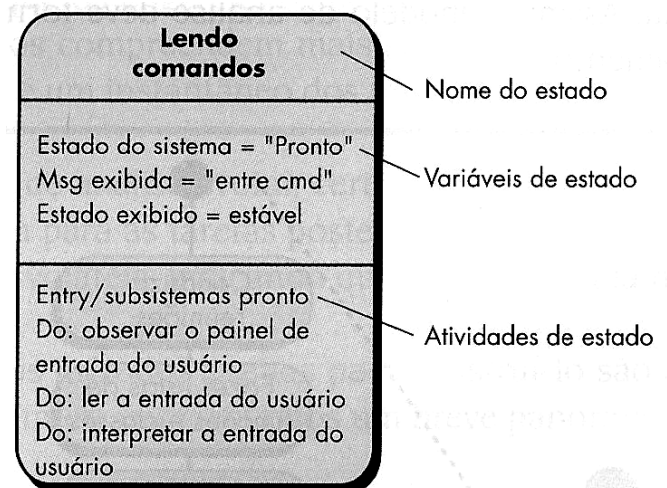


Um dos estágios divide os requisitos em sistemas de hardware ou de software, estabelecendo uma arquitetura geral do sistema. Envolve a identificação e a descrição das abstrações fundamentais de software e suas relações. Esse estágio é conhecido por:

- (A) Definição de requisitos.
- (B) Projeto de sistema e software.
- (C) Implementação e teste de unidade.
- (D) Integração e teste de sistema.
- (E) Operação e Manutenção.

59

Segundo *Pressman*, os elementos específicos do modelo de análise são ditados pelo método de modelagem de análise usado. No entanto, um conjunto de elementos genéricos é comum à maioria dos modelos de análise. Nesse sentido, observe a figura abaixo, que ilustra o modelo de estado UML e que representa os estados e eventos que modificam um sistema. O diagrama de estados indica que ações são realizadas em consequência de determinado evento.



O diagrama de estado é utilizado quando se trata dos elementos de análise do tipo:

- (A) Procedurais.
- (B) Comportamentais.
- (C) Orientados a fluxo.
- (D) Baseados em classe.
- (E) Baseados em cenários.

60

O *Rational Unified Process (RUP)* é um exemplo de modelo de processo moderno derivado da *UML* e do Processo Unificado de Desenvolvimento de Software de *Rumbaugh*. O RUP reconhece que os modelos convencionais de processo apresentam uma visão única do processo. O RUP engloba três perspectivas, descritas a seguir.

- I. Mostra as fases do modelo ao longo do tempo.
- II. Mostra as atividades realizadas no processo.
- III. Sugere as boas práticas a serem usadas durante o processo.

Essas perspectivas são conhecidas, respectivamente, como:

- (A) dinâmica, estática e prática.
- (B) estática, dinâmica e prática.
- (C) dinâmica, estática e organizacional.
- (D) estática, dinâmica e funcional.
- (E) dinâmica, estática e funcional.

61

A *Extreme Programming* é um dos métodos ágeis mais conhecidos e usados, e envolve um número de práticas que se enquadram nos princípios gerais da metodologia. Dois desses princípios são descritos a seguir.

- I. Os requisitos são registrados em cartões de histórias, sendo as histórias incluídas em um release, determinadas pelo tempo disponível e sua prioridade relativa.
- II. Espera-se que todos os desenvolvedores recriem o código continuamente, tão logo os aprimoramentos do código forem encontrados, o que torna o código simples e fácil de manter.

Esses princípios são denominados, respectivamente:

- (A) integração contínua e refactoring.
- (B) planejamento incremental e cliente on-site.
- (C) planejamento incremental e desenvolvimento test-first.
- (D) integração contínua e desenvolvimento test-first.
- (E) planejamento incremental e refactoring.

62

Segundo *Pressman*, a medição permite obter o entendimento do processo e do projeto, dando um mecanismo para avaliação objetiva. Dentre as métricas para projeto OO, uma representa um Indicativo da quantidade de esforço requerida para desenvolver o software e a outra o potencial de reuso a ser aplicada durante o desenvolvimento do sistema. Essa métrica é denominada número de:

- (A) subsistemas.
- (B) clases-chave.
- (C) classes de apoio por clases-chave.
- (D) scripts de cenário.
- (E) classes de apoio.

63

Uma revisão técnica formal – FTR é uma atividade de garantia da qualidade, englobando walkthroughs, inspeções e revisões técnicas. De caráter obrigatório, dois objetivos da FTR são, respectivamente:

- (A) avaliar a tecnologia empregada na infraestrutura da rede utilizada no teste / verificar se o software satisfaz aos requisitos.
- (B) avaliar se há suporte para multitarefa preemptiva / avaliar a tecnologia empregada na infraestrutura da rede utilizada no teste.
- (C) verificar se o software satisfaz aos requisitos / garantir que o software tenha sido definido conforme os padrões predefinidos.
- (D) garantir que o sistema funciona em *cloud computing* / avaliar a tecnologia empregada na infraestrutura da rede utilizada no teste.
- (E) garantir que o software tenha sido definido conforme os padrões predefinidos / avaliar se há suporte para multitarefa preemptiva.

64

Um dos parâmetros mais poderosos da programação orientada a objetos possibilita o reaproveitamento de atributos e métodos, otimizando o tempo de desenvolvimento, além de permitir a diminuição de linhas de códigos, bem como facilitar futuras manutenções. É um conceito que trabalha com superclasses e subclasses. A grande vantagem pode ser caracterizada conforme descrito a seguir.

- I. Uma classe é declarada com atributos e métodos específicos.
- II. Em seguida, uma subclasse é derivada da classe criada.
- III. Como consequência, não há necessidade de redeclarar os atributos e métodos previamente definidos.
- IV. A subclasse recebe os atributos e métodos, permitindo uma reutilização do código já pronto.

A descrição acima está relacionada ao parâmetro da OO denominado:

- (A) Encapsulamento.
- (B) Reusabilidade.
- (C) Modularidade.
- (D) Polimorfismo.
- (E) Herança.

65

Padrões de Projeto têm sido utilizados com grande sucesso em programação de software, apresentando vantagens, desvantagens e possuindo características próprias. Duas características dos padrões de projeto são:

- (A) melhora a criatividade e aumenta o tamanho dos códigos.
- (B) reduz o tamanho dos códigos e diminui a eficiência.
- (C) favorece a reusabilidade e melhora a produtividade.
- (D) diminui a produtividade dificulta a reusabilidade.
- (E) aumenta a eficiência e prejudica a criatividade.

66

Web services surgiram como uma evolução dos modelos de computação distribuída, sendo considerada uma tecnologia de integração de sistemas, empregada principalmente em ambientes heterogêneos. Na arquitetura, *web services*, são padrões:

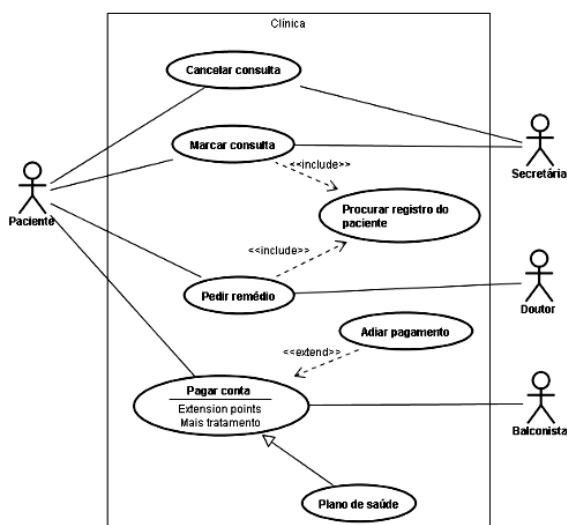
- I. Um protocolo para transmissão dentro da arquitetura proposta pelo W3C, sendo baseado no XML, segue o modelo “REQUEST-RESPONSE” do HTTP.
- II. Um arquivo do tipo XML, cuja finalidade é descrever detalhadamente um *web service*. Essa descrição especifica as operações que compõem o *web service* e define de forma clara como deve ser o formato de entrada e saída de cada operação.
- III. Um mecanismo que visa atender tanto o cliente de *web service* quanto ao provedor. Ele tem que fornecer ao provedor de *web services* meios para que esses sejam registrados e publicados, o que permitirá a pesquisa e localização dos *web services* pelos clientes.

Esses padrões são conhecidos pelas siglas:

- (A) SOAP, UDDI e WSDL.
- (B) SOAP, WSDL e UDDI.
- (C) WSDL, UDDI e SOAP.
- (D) UDDI, WSDL e SOAP.
- (E) UDDI, SOAP e WSDL.

67

A UML – Unified Modeling Language é uma linguagem visual utilizada para modelar softwares baseados no paradigma de orientação a objetos. Empregado normalmente nas fases de levantamento e análise de requisitos, embora venha a ser consultado durante todo o processo de modelagem e possa servir de base para outros, um diagrama, exemplificado na figura abaixo, procura identificar usuários, outros sistemas ou mesmo algum hardware especial, que utilizarão o software de algum modo, bem como os serviços e funcionalidades.



A figura representa o diagrama de:

- (A) Casos de Uso
- (B) Fluxo de Dados
- (C) Entidades e Relacionamentos
- (D) Processos e Funções
- (E) Contexto

68

Governança de TI pode ser definido como um conjunto de práticas, padrões e relacionamentos estruturados, assumidos por executivos, gestores, técnicos e usuários de TI de uma organização, com a finalidade de garantir controles efetivos, ampliar os processos de segurança, minimizar os riscos, ampliar o desempenho, otimizar a aplicação de recursos, reduzir os custos, suportar as melhores decisões e, conseqüentemente, alinhar TI aos negócios. No que diz respeito à descrição e visão macro de um processo de planejamento estratégico empresarial típico, dois termos são definidos a seguir.

- I. Refere-se ao tratamento de informações internas e externas acerca do mercado, clientes, concorrentes, fornecedores, de cunho político, legal, social e econômico, assim como à avaliação de oportunidades, pontos fracos e pontos fortes, que servem de base para a revisão ou elaboração da estratégia corporativa e competitiva.
- II. Documenta as intenções da administração sobre como atingir os objetivos estratégicos do negócio e estabelece as ações necessárias para que os objetivos do negócio sejam atingidos.

Esses termos são conhecidos, respectivamente, como:

- (A) Inteligência Corporativa e Plano Funcional.
- (B) Inteligência Corporativa e Plano Estratégico.
- (C) Inteligência Operacional e Plano Estratégico.
- (D) Inteligência Competitiva e Plano Estratégico.
- (E) Inteligência Competitiva e Plano Funcional.

69

JSF 2.0 tem por significado versão 2.0 do *JavaServer Faces* e é o framework de aplicações Web Java oficial da Sun Microsystems, tendo sido desenhado para simplificar o desenvolvimento de aplicações Web, através do conceito baseado em componentes. Na prática, a utilização de *JSF 2.0* torna fácil o desenvolvimento por meio de componentes de interface de usuário – GUI, possibilitando a conexão desses componentes a objetos de negócios de forma simplificada. Quanto às bibliotecas, para ter o JSF 2.0 na aplicação, existem os seguintes arquivos JAR:

- (A) jsf-sys.jar e jsf-std.jar
- (B) jsf-std.jar e jsf-api.jar
- (C) jsf-api.jar e jsf-impl.jar
- (D) jsf-impl.jar e jsf-lib.jar
- (E) jsf-lib.jar e jsf-sys.jar

70

No âmbito da *ITIL v.3*, entre os diversos processos de gerenciamento que integram o macroprocesso “*Desenho ou Projeto de Serviços (Service Design)*”, três são conhecidos, respectivamente, como Gerenciamento de:

- (A) redes de valor, outsourcing de serviços e incidentes.
- (B) nível de serviços, estratégias de serviços e qualidade.
- (C) disponibilidade de serviços, catálogo de serviços e acessos.
- (D) segurança da informação, fornecedores de serviços e capacidade.
- (E) dimensionamento e monitoramento, portfólio de serviços e problemas.

71

Observe as tabelas I e II abaixo, a partir de outra denominada Estado. A I foi gerada por meio do comando SQL *Select Cidade FROM Estado*.

I	II
CEILÂNCIA CENTRO CENTRO GAMA GAMA GAMA TAGUATINGA	CEILÂNCIA CENTRO CENTRO GAMA TAGUATINGA

Existe uma cláusula que deve ser usada no comando SQL acima, eliminando as repetições existentes nas linhas de I, gerando como resultado a tabela em II. O comando com a cláusula está indicado na seguinte opção:

- (A) Select ONLY Cidade FROM Estado
- (B) Select SINGLE Cidade FROM Estado
- (C) Select UNIQUE Cidade FROM Estado
- (D) Select DISTINCT Cidade FROM Estado
- (E) Select DIFFERENT Cidade FROM Estado

72

Na arquitetura TCP/IP, assim como UDP, o TCP combina o vínculo de porta estático e dinâmico, usando um conjunto de atribuições de portas conhecidas para programas usualmente invocados. Nesse sentido, as portas conhecidas utilizadas para comunicação entre DNS – TCP e FTP (control) – TCP são, respectivamente:

- (A) 53 e 21.
- (B) 53 e 20.
- (C) 53 e 11.
- (D) 23 e 20.
- (E) 23 e 21.

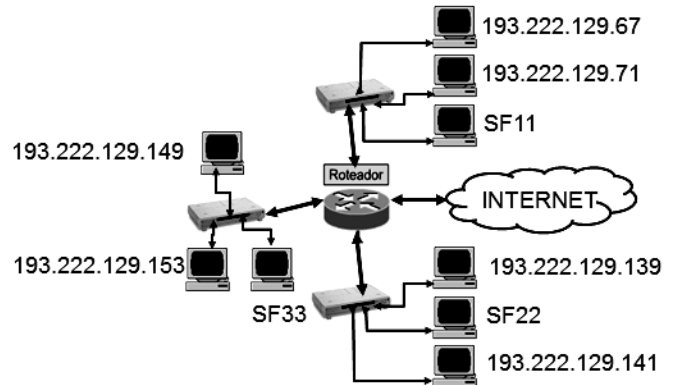
73

MPLS (Multiprotocol Label Switching) é um *framework* definido pelo *IETF (Internet Engineering Task Force)*, que proporciona o encaminhamento e a comutação eficientes de fluxos de tráfegos através da rede. O cabeçalho MPLS genérico tem 4 bytes de extensão e 4 campos, sendo o mais importante o Rótulo, que mantém o índice. Tendo por foco a arquitetura de rede, o *MPLS* está localizado entre as seguintes camadas/protocolos:

- (A) rede/ARP e transporte/UDP
- (B) transporte/TCP e rede/IP
- (C) enlace/PPP e rede/ICMP
- (D) transporte/PPP e rede/IP
- (E) rede/IP e enlace/PPP

74

A figura abaixo representa a configuração da rede de microcomputadores da empresa INFO TECNOLOGIA, com emprego do esquema de máscara de redes de tamanho variável. O administrador de rede atribuiu somente uma faixa de rede a cada sub-rede. Pode-se observar que IP's mostrados na figura são os endereços que as máquinas estão utilizando no momento.



A sub-rede possui a máquina SF11 fisicamente conectada, está configurada de acordo com a notação CIDR por 193.222.129.64/26. Deseja-se dois endereços nessa sub-rede, o primeiro de broadcasting e outro que seja válido para a máquina SF11. Esses endereços são, respectivamente:

- (A) 193.222.129.127 e 193.222.129.101.
- (B) 193.222.129.128 e 193.222.129.101.
- (C) 193.222.129.127 e 193.222.129.128.
- (D) 193.222.129.128 e 193.222.129.64.
- (E) 193.222.129.127 e 193.222.129.64.

75

Com relação ao padrão IEEE-802.11g, o método de multiplexação utilizado, a banda de frequências e taxa de transferência são, respectivamente:

- (A) OFDM, ISM estreita de 2,4 GHz e 54 Mbps.
- (B) FDMA, ISM estreita de 5 GHz e 11 Mbps.
- (C) TDMA, ISM estreita de 3,6 GHz e 96 Mbps.
- (D) FDMA, ISM estreita de 2,4 GHz e 54 Mbps.
- (E) OFDM, ISM estreita de 5 GHz e 96 Mbps.

76

A WPA usa criptografia de chave dinâmica, o que significa que a chave muda constantemente e torna a invasão de uma rede sem fio mais difícil do que a WEP. A WPA é considerada um dos mais altos níveis de segurança sem fio para sua rede e é recomendada se os dispositivos suportarem esse tipo de criptografia. Os roteadores mais novos oferecem segurança WPA2. A WPA2 é compatível com a WPA, mas oferece maior nível de segurança. WPA2 utiliza um esquema de criptografia conhecido, por

- (A) DES – Data Encryption Standard.
- (B) AES – Advanced Encryption Standard.
- (C) IDEA – International Data Encryption Algorithm.
- (D) MD5 – Message-Digest algorithm. 5
- (E) RC4 – Ron's Code. 4

77

O IDS (*Intrusion Detection System*) é um componente essencial no ambiente cooperativo. As metodologias utilizadas pelo IDS para a detecção de um ataque são o *Knowledge-Base Intrusion Detection* e o *Behavior-Based Intrusion Detection*. Após a análise feita pelo sistema de detecção, os resultados possíveis são chamados comportamento normal, falso negativo e falso positivo. Nesse sentido, avalie as afirmativas a seguir:

- I. Tráfego legítimo que o IDS analisa como sendo suspeito.
- II. Tráfego suspeito não detectado.
- III. Tráfego suspeito detectado.

Os tipos de tráfego caracterizados como comportamento normal, falso negativo e falso positivo são, respectivamente:

- (A) I, III e II (B) I, II e III
(C) II, I e III (D) III, II e I
(E) III, I e II

78

Cada país possui um órgão responsável pela atribuição de endereços IP às máquinas conectadas à Internet. Esse órgão deve garantir que um mesmo endereço IP não seja utilizado por mais de um host. A falta de endereços IPv4 resultou na implantação de um mecanismo denominado NAT. Assim, por meio da RFC 1627, foram reservados intervalos de endereços IP para serem utilizados exclusivamente em redes privadas, e que não podem ser roteados para a Internet. Os endereços reservados na classe B estão no seguinte intervalo de endereços:

- (A) 128.0.0.0 até 128.0.255.255
(B) 128.0.0.0 até 128.255.255.255
(C) 172.16.0.0 até 172.31.255.255
(D) 172.16.0.0 até 172.16.255.255
(E) 172.64.0.0 até 172.64.255.255

79

Um certificado digital é um arquivo eletrônico que identifica quem é o seu titular, pessoa física ou jurídica, ou seja, é um documento eletrônico de identidade. Quando são realizadas transações, de forma presencial, muitas vezes é solicitada uma identificação, por meio de um registro que comprove a identidade. Na Internet, quando as transações são feitas de forma eletrônica, o Certificado Digital surge como forma de garantir a identidade das partes envolvidas. Entre os fatores garantidos pela Certificação Digital, dois são descritos a seguir:

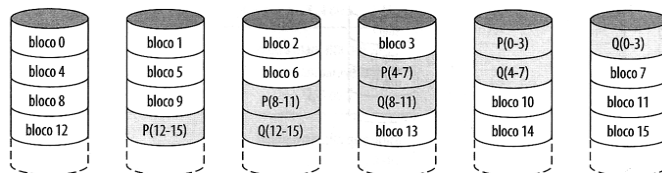
- I. É a garantia de que somente o titular do Certificado poderia ter realizado determinada operação.
- II. É a garantia de que as informações trocadas nas transações eletrônicas não foram alteradas no caminho que percorreram.

Esses fatores são conhecidos, respectivamente, por:

- (A) Não-repúdio e Privacidade nas transações.
(B) Não-repúdio e Integridade das mensagens.
(C) Confidencialidade e Integridade das mensagens.
(D) Autenticidade e Integridade das mensagens.
(E) Autenticidade e Privacidade nas transações.

80

RAID (*Redundant Array of Independent Disks*) é um conjunto de unidades de discos físicos, visto pelo sistema operacional como uma única unidade lógica. O desempenho de qualquer um dos níveis de RAID depende criticamente dos padrões de solicitação do sistema principal e do layout dos dados. Observe as figuras abaixo, que ilustram um tipo de RAID com redundância dual.



Esse esquema tem como características:

- I. Dois cálculos de paridade diferentes são executados e armazenados em blocos separados em disco diferentes.
- II. P e Q são dois algoritmos de verificação de dados diferentes. Um dos dois é o cálculo de OU-EXCLUSIVO. O outro é um algoritmo de verificação de dados independentes, o que permite a regeneração dos dados, mesmo que haja falha em dois discos contendo dados do usuário.
- III. A grande vantagem deste tipo de RAID é que ele oferece uma disponibilidade de dados extremamente alta. Para que os dados fossem perdidos, três discos teriam que falhar dentro do intervalo de tempo médio para reparo.

O esquema acima representa o tipo:

- (A) RAID-2.
(B) RAID-3. (
(C) RAID-4.
(D) RAID-5.
(E) RAID-6.

Redação

Os bons ventos da economia para o Brasil encham de esperanças as caixas de sonhos da população. No contexto das possibilidades, o brasileiro se sente adulto e amadurecido num mundo de crises que estouram em cada esquina, mas que parecem não ameaçá-lo de perto.

Neste momento em que é necessário e possível ao brasileiro olhar para si e reconhecer potencialidades, fica o questionamento: somos mais ou menos tupiniquins? Ou, em outras palavras, o que é ser tupiniquim?

Discuta as ideias acima em um texto dissertativo-argumentativo em prosa.

Questão Discursiva

No que diz respeito à UML, responda aos itens abaixo.

- a) **Conceitue e indique sua finalidade.**
- b) **Explique os objetivos dos diagramas de Caso de Uso, de Classes, de Pacotes, de Sequência, de Comunicação, de Máquina de Estados, de Atividade, de Componentes e de Implantação.**
- c) **Considerando a UML2, defina metamodelo e metaclasses.**

1	
2	
3	
4	
5	
6	
7	
8	
9	
10	
11	
12	
13	
14	
15	
16	
17	
18	
19	
20	
21	
22	
23	
24	
25	
26	
27	
28	
29	
30	

1	
2	
3	
4	
5	
6	
7	
8	
9	
10	
11	
12	
13	
14	
15	
16	
17	
18	
19	
20	
21	
22	
23	
24	
25	
26	
27	
28	
29	
30	

Atenção! Você está recebendo um caderno de provas de **Análise de Sistemas do Tipo 1 (Laranja – 14T1)** para **ANALISTA LEGISLATIVO – Informática Legislativa**. Portanto, verifique se sua folha de respostas (prova objetiva) também se refere ao Tipo 1 e se é coincidente com o registrado no rodapé de cada página. Caso contrário, notifique imediatamente o fiscal de sala para que sejam tomadas as devidas providências.

Informações Gerais

- 1) Você receberá do fiscal de sala os materiais descritos a seguir:
 - ▶ uma **folha de respostas** destinada à marcação das respostas das questões objetivas;
 - ▶ este caderno de prova contendo **80 (oitenta) questões objetivas**, cada qual com 5 alternativas de respostas (A, B, C, D e E), um **tema para desenvolvimento da redação e uma questão discursiva**, ambos com espaço para rascunho (de preenchimento facultativo).
 - ▶ uma folha de textos definitivos destinada à redação da prova discursiva, com espaço para a transcrição dos dois textos acima citados, com o **máximo de 30 (trinta) linhas cada**.
- 2) Verifique se seu caderno está completo, sem repetição de questões ou falhas. Caso contrário, **notifique imediatamente o fiscal** de sala para que sejam tomadas as devidas providências.
- 3) As questões objetivas são identificadas pelo número situado acima do seu enunciado.
- 4) Ao receber os documentos, você deve:
 - ▶ conferir seus dados pessoais, em especial seu nome, número de inscrição e o número do documento de identidade;
 - ▶ ler atentamente as instruções para a marcação das respostas das questões objetivas e redação da prova discursiva;
 - ▶ marcar na folha de respostas (prova objetiva) o campo relativo à confirmação do tipo/cor de prova, conforme o caderno que você recebeu (este campo, contudo, não implica a anulação da prova no caso de sua não marcação);
 - ▶ assinar seu nome, apenas nos espaços reservados, com caneta esferográfica transparente de cor azul ou preta.
- 5) Durante a aplicação da prova **não será permitido**:
 - ▶ qualquer tipo de comunicação entre os examinandos;
 - ▶ levantar da cadeira sem a devida autorização do fiscal de sala;
 - ▶ portar aparelhos eletrônicos, tais como *bipe*, telefone celular, *walkman*, agenda eletrônica, *notebook*, *palmtop*, receptor, gravador, máquina de calcular, máquina fotográfica, controle de alarme de carro etc., bem como relógio de qualquer espécie, óculos escuros ou quaisquer acessórios de chapelaria, tais como chapéu, boné, gorro etc. e, ainda, lápis, lapiseira (grafite), corretor líquido e/ou borracha.

Tal infração poderá acarretar a eliminação sumária do candidato.
- 6) A FGV realizará a coleta da impressão digital dos examinandos nas folhas de respostas e de textos definitivos.
- 7) O preenchimento das respostas, de inteira responsabilidade do candidato, deverá ser com caneta esferográfica de tinta indelével de cor preta ou azul. Não será permitida a troca da folha de respostas ou da folha de textos definitivos por erro do candidato.
- 8) Na redação da prova discursiva, o candidato deverá observar as seguintes regras:
 - ▶ A primeira parte da folha de texto definitivo destina-se a garantir a segurança na identificação do candidato que está realizando a prova. Essa parte será destacada pelo fiscal no término da prova, garantindo a desidentificação da parte destinada à transcrição do texto definitivo e, por conseguinte, a impessoalidade na correção das provas.
 - ▶ Será desconsiderado, para efeito de avaliação, qualquer fragmento de texto que for escrito fora do local apropriado ou que ultrapassar a extensão máxima de linhas permitida.
 - ▶ Escreva com letra legível. No caso de erro, risque, com um traço simples a palavra, a frase, o trecho ou o sinal gráfico (Exemplo: ~~ERRADO~~) e escreva, logo após o trecho riscado, o respectivo texto substituto.
 - ▶ A folha de texto definitivo da prova discursiva não poderá ser amassada, assinada, rubricada, nem conter, em outro local que não o apropriado, qualquer palavra ou marca que a identifique, sob pena de anulação da prova discursiva. A detecção de qualquer marca identificadora no espaço destinado à transcrição dos textos definitivos acarretará **ANULAÇÃO** da prova discursiva.
- 9) O tempo disponível para a realização da prova é de **5 (cinco) horas e meia**, já incluído o tempo para os procedimentos de identificação previstos no edital, a marcação da folha de respostas e a redação dos textos definitivos.
- 10) Reserve tempo suficiente para o preenchimento de suas respostas. Para fins de avaliação, serão levadas em consideração apenas as marcações realizadas na folha de respostas e a redação da folha de textos definitivos, não sendo permitido anotar informações relativas às suas respostas em qualquer outro meio que não seja o próprio caderno de provas.
- 11) Somente após decorridas **duas horas** do início da prova você poderá retirar-se da sala de prova, contudo sem levar o caderno de provas.
- 12) Somente no decorrer dos últimos **60 (sessenta) minutos** do período da prova você poderá retirar-se da sala levando o caderno de provas.
- 13) Ao terminar a prova, chame o fiscal de sala, entregue a folha de respostas e a folha de textos definitivos e deixe o local de prova. O candidato que descumprir a regra de entrega de tais documentos será **ELIMINADO** do concurso.
- 14) Os candidatos poderão ser submetidos a sistema de detecção de metais quando do ingresso e saída de sanitários durante a realização das provas. Ao sair da sala no término da prova, o candidato não poderá usar o sanitário.
- 15) Os gabaritos preliminares das provas objetivas serão divulgados na Internet, no endereço eletrônico <http://www.fgv.br/fgvprojetos/concursos/senado11/>, no dia subsequente ao da sua realização.
- 16) O candidato que desejar interpor recursos contra os gabaritos preliminares das provas deverá fazê-lo **das 0h do dia 13 de março de 2012 às 23h59min do dia 14 de março de 2012**, ininterruptamente, observado o horário oficial de Brasília-DF, por meio do Sistema Eletrônico de Interposição de Recurso, que estará disponível no endereço eletrônico <http://www.fgv.br/fgvprojetos/concursos/senado11/>.