

2025

Relatório anual do  
Instituto Legislativo Brasileiro

Senado Federal



Comissão Diretora - Biênio 2025/2026

**Presidente**

Senador Davi Alcolumbre

**1º Vice-Presidente**

Senador Eduardo Gomes

**2º Vice-Presidente**

Senador Humberto Costa

**1ª Secretária**

Senadora Daniella Ribeiro

**2º Secretário**

Senador Confúcio Moura

**3ª Secretária**

Senadora Ana Paula Lobato

**4º Secretário**

Senador Laércio Oliveira

**1º Suplente**

Senador Chico Rodrigues

**2º Suplente**

Senador Mecias de Jesus

**3º Suplente**

Senador Styvenson Valentim

**4ª Suplente**

Senadora Soraya Thronicke

**Secretário-Geral da Mesa**

Danilo Augusto Barboza de Aguiar

**Diretora-Geral**

Ilana Trombka



**Diretor-Executivo**

Nilo Bairros

**Coordenador-Geral**

Carlos Eugênio Varella Escosteguy

**Coordenador Administrativo  
e Financeiro**

Mateus Matoso de Oliveira

**Coordenadora de Capacitação,  
Treinamento e Ensino**

Júnia Cláudia Gondim Melo

**Coordenadora de Educação  
Superior**

Thaís Leite Viana

**Coordenadora do Programa Interlegis e  
Relações Institucionais**

Mariana Passos Barboza Moura Bispo

**Coordenador de Tecnologia  
da Informação**

João Henrique Gouveia

## ILB fecha 2025 com resultados históricos

Nas páginas seguintes, a leitora e o leitor encontrarão uma síntese da atuação do Instituto Legislativo Brasileiro (ILB) em 2025, um período histórico para a Escola do Legislativo do Senado Federal e para o Programa Interlegis, que promove a integração com as casas legislativas de todo o país.

O ILB conclui o ano com melhores resultados, tanto na execução orçamentária quanto na oferta de cursos e treinamentos, e com a garantia do credenciamento junto ao Ministério da Educação (MEC), após a avaliação de sua estrutura e do conteúdo ofertado. Um trabalho minucioso, que culminou com uma visita virtual de três dias a todas as instalações da Escola e com reuniões com docentes, diretoria e alunos.

O credenciamento assegura, pelos próximos 5 anos, a continuidade de cursos de pós-graduação *lato sensu* — como o que diplomou 41 especialistas em Poder Legislativo e Direito Parlamentar ou o que registrou 45 matrículas para a pós em Comunicação Legislativa.

O Plano de Desenvolvimento Institucional (PDI), enviado ao MEC a cada cinco anos, envolveu o ILB integralmente em debates e análises sobre o futuro da Escola, seus projetos para treinamentos, pós-graduação e oficinas ofertadas a câmaras municipais em todo o Brasil.

Parte desse processo, o inédito Plano de Desenvolvimento do Programa Interlegis (PDInter) traçou um raio-X do processo de integração e modernização do Poder Legislativo estadual e municipal para definir metas, indicadores e eixos de atuação alinhados a uma estratégia integrada e com resultados concretos.

Com olhar no futuro, o documento tem implantação prevista para os próximos cinco anos (2026-2030) e se consolida como um instrumento de transformação para fortalecer o Interlegis como vetor nacional de inovação, transparência e governança pública.

O Plano de Capacitação Anual dos Servidores do Senado Federal (PCASF) entregou mais treinamentos em 2025. O Programa de Formação Gerencial (PFG), importante mola para impulsionar gestores, teve três turmas executadas. O ILB também participou da maior edição do Programa de Integração para receber 258 novas concursadas e concursados.

Além disso, servidoras e servidores efetivos participam, por meio do ILB, de programas externos de pós-graduação *stricto sensu* no Brasil e no exterior, além de cursos de extensão promovidos em parceria com órgãos como Câmara dos Deputados, Escola Superior de Defesa e Tribunal de Contas da União.

A extensão também avançou. O Programa Interlegis ampliou para 13 a oferta de oficinas a casas legislativas locais e atendeu a mais parlamentares demandantes: foram 102 oficinas em 50 municípios de 18 estados, além de 9 virtuais, e um total de 6.739 inscrições de 479 municípios. A assinatura de Acordos de Cooperação Técnica (ACTs) foi recorde: 284. E os cursos livres, por meio da Plataforma Saberes, foram assistidos por mais de 1,6 milhão de pessoas.

Conquistas assim são possíveis graças ao trabalho intenso da equipe comprometida que compõe o ILB, mas também a uma atmosfera no Senado voltada ao conhecimento. Foi o que permitiu a criação, pela Alta Administração, do Comitê Estratégico de Capacitação (Comec), decisivo para o melhor desenvolvimento dos trabalhos do Instituto.

O ILB mantém sua luz como farol do Legislativo. E se projeta ainda mais, dialogando com parlamentos de outros países. É assim com a Comunidade dos Países de Língua Portuguesa (CPLP), que passa, a partir de 2026, a ter acesso à Plataforma Saberes, e com países da América do Sul, que se correspondem frequentemente. Para o ILB, um farol pode iluminar para além de suas fronteiras.

**Nilo Bairros**  
Diretor-Executivo

## Índice

1. Farol do Legislativo	5
2. Conselho, Comissão e Comitês	8
3. Gestão Institucional	10
4. Educação Legislativa	21
5. Programa de Integração e modernização do Poder Legislativo Brasileiro	38
6. Tecnologia da Informação	53
7. Ações Administrativas, Orçamentárias e Financeiras	56

## Anexos

<b>Anexo A</b> Descritivo de cursos da Ação Educativa Presencial	63
<b>Anexo B</b> Descritivo de cursos da Ação Educativa Semipresencial	79
<b>Anexo C</b> Descritivo de Produção da Central Multimídia	85
<b>Anexo D</b> Descritivo de Cursos do Projeto Retribua	91
<b>Anexo E</b> Plano de Metas do Programa Interlegis 2026-2030	94



FAROL DO LEGISLATIVO

## Farol do Legislativo

O ILB – Instituto Legislativo Brasileiro<sup>1</sup> desempenha duas grandes funções, a de Escola de Governo do Senado Federal e a do Programa Interlegis, tendo como área de intersecção entre elas, a atividade de capacitação.



**145 colaboradores**

Efetivos

**47**  
32%

Comissionados

**29**  
20%

Terceirizados

**36**  
25%

Estagiários

**33**  
23%

Fonte: Portal do Senado - "Transparência e Gestão de Pessoas", 31/12/2025

<sup>1</sup> [https://www12.senado.leg.br/institucional/escoladegoverno/ed-superior-1/pasta-normativos/PDI\\_20212025.PDF](https://www12.senado.leg.br/institucional/escoladegoverno/ed-superior-1/pasta-normativos/PDI_20212025.PDF)

## Estratégia da Escola de Governo

### Plano de Desenvolvimento Institucional (PDI) do ILB 2026 – 2030

#### Missão

Promover a formação dos servidores do Senado Federal e das demais casas legislativas e, subsidiariamente, a educação cidadã para o fortalecimento da democracia.



#### 1. Ensino/Pesquisa/Extensão

- 1.1. Ofertar, aos servidores do Senado Federal, ações educacionais em áreas prioritárias para as unidades administrativas da mantenedora e para o Poder Legislativo.
- 1.2. Ofertar, aos servidores das demais casas legislativas, ações educacionais que fortaleçam a atuação do Poder Legislativo.
- 1.3. Ofertar, à sociedade, ações educacionais que fortaleçam a cidadania e a democracia.
- 1.4. Fortalecer, de forma contínua, o desenvolvimento de pesquisas acadêmicas em temas de interesse do Senado Federal.
- 1.5. Ampliar parcerias com outras instituições.



#### 2. Colaboradores educacionais

- 2.1. Promover ações de atualização e qualificação para desenvolvimento dos colaboradores educacionais.
- 2.2. Ampliar o número de servidores aptos a compor o corpo de colaboradores educacionais.



#### 3. Corpo técnico

- 3.1. Fortalecer a integração institucional e a cooperação entre as unidades do ILB.
- 3.2. Incentivar a ampliação, a formação e o desenvolvimento contínuo do corpo técnico do ILB.



#### 4. Processos internos

- 4.1. Aperfeiçoar os processos de atendimento ao público.
- 4.2. Aprimorar a gestão institucional.
- 4.3. Aprimorar a Secretaria Acadêmica.



#### 5. Infraestrutura

- 5.1. Dispor de um edifício-sede que comporte todas as atividades educacionais e administrativas.
- 5.2. Aumentar a qualidade e a inovação das ações educacionais, por meio do uso de recursos tecnológicos e digitais.

## Estratégia do Programa Interlegis

PDInter - Plano Diretor do Programa Interlegis 2026 - 2030

### Missão

Promover a modernização e integração das casas legislativas, para fortalecer a democracia e o Poder Legislativo brasileiro.



#### 1. Gestão

- 1.1. Fortalecer o patrocínio para o Programa
- 1.2. Otimizar a gestão do Programa
- 1.3. Otimizar a operação do Programa



#### 2. Relacionamento Institucional

- 2.1. Conhecer com profundidade as casas legislativas
- 2.2. Aprimorar a divulgação do Programa junto ao Poder Legislativo
- 2.3. Promover a integração das casas legislativas
- 2.4. Desenvolver parcerias estratégicas



#### 3. Capacitação

- 3.1. Promover para as Casas ações de capacitação efetivas e em temas relevantes



#### 4. Tecnologia

- 4.1. Otimizar o desenvolvimento e manutenção de soluções de TI para as Casas
- 4.2. Otimizar a infraestrutura de TI

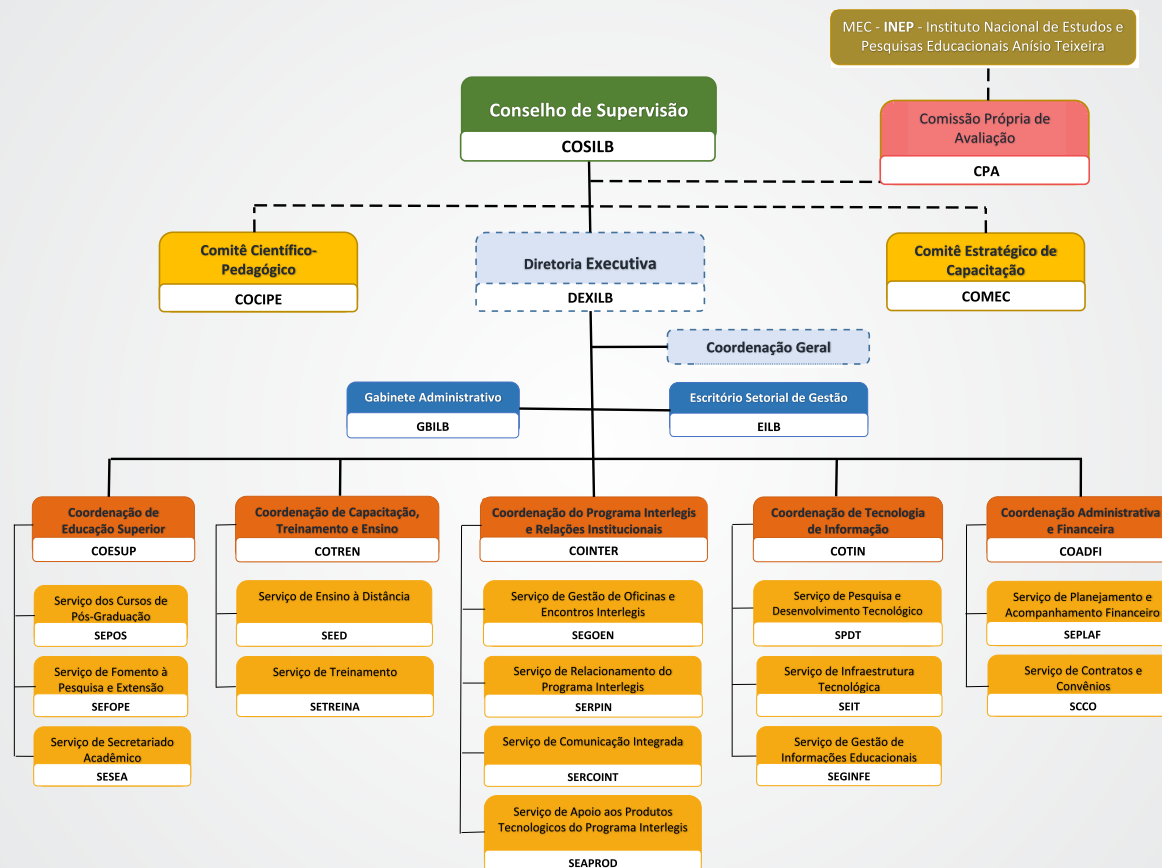


#### 5. Informação e Comunicação

- 5.1. Implementar rede de conhecimento do Legislativo

## Senado Federal

Organograma do Instituto Legislativo Brasileiro - ILB



A large, light gray, stylized number '2' is centered on the page. It has a thick, rounded top curve and a straight vertical stem that ends in a horizontal base.

CONSELHO, COMISSÃO E COMITÊS

## Conselho, Comissão e Comitês

Para apoiar o desenvolvimento de suas atividades, o ILB conta com o respaldo do Conselho de Supervisão do ILB (COSILB), do Comitê Científico-Pedagógico (COCIPE), da Comissão Própria de Avaliação (CPA) e do Comitê Estratégico de Capacitação (Comec).

### ► Conselho de Supervisão do ILB<sup>2</sup>

O Instituto Legislativo Brasileiro (ILB), órgão de assessoramento superior<sup>3</sup>, é dotado de um Conselho de Supervisão, vinculado à Comissão Diretora do Senado Federal, ao qual compete propor diretrizes gerais para as atividades de natureza administrativa.

Na reunião anual do Conselho, realizada em 24 de novembro de 2025<sup>4</sup>, foram validados três encaminhamentos relevantes ao bom desempenho da Escola de Governo do Senado Federal e do Programa Interlegis:

### Aprovações Estratégicas

Proposta do Plano de Capacitação Anual dos Servidores do Senado Federal (PCASF – 2026)

Plano de Desenvolvimento Institucional - PDI 2026–2030, do ILB

Plano Diretor do Programa Interlegis - PDInter 2026–2030

### ► Comitê Científico-Pedagógico - CCP<sup>5</sup>

O Comitê Científico-Pedagógico orienta e delibera sobre assuntos acadêmicos de cunho disciplinar e pedagógico. Desde 2024, para dar maior celeridade às decisões do Comitê as deliberações puderam ser realizadas remotamente.

### 19 reuniões via Outlook

- Análise e deliberação sobre o projeto pedagógico para a oferta do Curso de Extensão em Assessoria Parlamentar (Edição 2025)
- Seleção/Indicação de facilitadores de aprendizagem para:
  - Programa de Formação Gerencial do Senado Federal - PFG (Edição 2025)
  - Curso de Pós-Graduação *lato sensu* em Comunicação Legislativa - Edição 2024
  - Curso de Extensão em Assessoria Parlamentar (Edição 2025)
  - Curso de Defesa Pessoal para Mulheres
  - Curso de Planejamento Educacional 2026-2030: Construindo o PDI e o PPI sob Novas Bases
  - Curso “Sistema Lxor”
- Autorização, em caráter excepcional, para nova oferta do "Curso de Extensão em Assessoria Parlamentar" no segundo semestre de 2025, com o aproveitamento dos processos seletivos de Coordenador-Geral e Facilitadores de Aprendizagem realizados para a primeira turma do curso
- Aprovação de projeto pedagógico e autorização para a oferta do Curso de Extensão em Processo Político: Teoria e Prática no Legislativo a partir de 2025

<sup>2</sup> <https://www12.senado.leg.br/transparencia/leg/rasf/view> Inciso IV, Art. 202, do Regulamento Administrativo do Senado Federal.

<sup>3</sup> <https://www12.senado.leg.br/transparencia/leg/rasf/view> Art. 209, do Regulamento Administrativo do Senado Federal.

<sup>4</sup> Conforme publicado no BASF nº 10066, Seção I, de 18/12/2025. [https://intra.senado.gov.br/guiaserv/boletim/novoboletim/2025/12dez/Bap10066\\_1.pdf](https://intra.senado.gov.br/guiaserv/boletim/novoboletim/2025/12dez/Bap10066_1.pdf)

<sup>5</sup> <https://www12.senado.leg.br/transparencia/leg/rasf/view> art. 211, do Regulamento Administrativo do Senado Federal

### ▶ Comissão Própria de Avaliação – CPA<sup>6</sup>

A Comissão Própria de Avaliação (CPA) exerce papel estratégico no aprimoramento da gestão acadêmica e administrativa do ILB, em conformidade com o Sistema Nacional de Avaliação da Educação Superior, do Ministério da Educação (MEC). Compete à comissão coordenar e consolidar os processos de autoavaliação institucional, assegurando a participação da comunidade acadêmica e o alinhamento às diretrizes institucionais.

No período avaliado, a CPA fortaleceu o monitoramento de indicadores, a cultura avaliativa e os mecanismos de governança, com destaque para a atualização do Plano de Autoavaliação Institucional (PAI), o acompanhamento das metas do Plano de Desenvolvimento Institucional (PDI) e a interlocução com unidades acadêmicas e administrativas.

As ações desenvolvidas ampliaram a transparência e qualificaram a tomada de decisão, resultando em diagnósticos que subsidiaram melhorias em áreas como desempenho acadêmico, infraestrutura, processos pedagógicos, políticas de pessoal e satisfação dos públicos. A atuação da CPA reafirma seu papel como instância essencial para a qualidade, a *accountability* e a melhoria contínua dos serviços educacionais.

#### 4 reuniões ordinárias

- Aprovação do Relatório de Autoavaliação Institucional – 2024
- Atualização da composição da CPA, com ambientação de novos membros

### Conselho, Comissão e Comitês

- Acompanhamento da comissão do MEC durante o processo de credenciamento do ILB como Instituição de Educação Superior
- Ampliação da representatividade, com inclusão de membro da Biblioteca
- Publicação de boletim semestral de notícias
- Aprovação do calendário de reuniões da CPA para 2026
- Aprovação do Plano de Autoavaliação Institucional (PAI) 2026–2028
  - Documento orientador das ações avaliativas da CPA para o triênio, definindo atividades, prazos, estratégias e responsabilidades, com foco no aprimoramento institucional e na acessibilidade
- Aprovação da Matriz de Avaliação Institucional (MAI) (novo)
  - Guia de referência para padronização e qualificação dos instrumentos avaliativos, assegurando coerência metodológica, comparabilidade de resultados e apoio ao processo decisório das coordenações de ensino do ILB.

### ▶ Comitê Estratégico de Capacitação (Comec<sup>7</sup>)

Criado pela nova Política de Capacitação<sup>8</sup>, consolidada pelos Atos ATC nº 13/2024 e ADG nº 24/2025, entrou em vigor em 1º de julho de 2025.

#### 3 reuniões realizadas para direcionar a elaboração do PCASF 2026

<sup>6</sup> Boletim Administrativo do Senado Federal - BASF 8120/2021, de 15 de dezembro de 2021 - Portaria 02/2021 - Página 11 [https://intra.senado.gov.br/guiaserv/boletim/novoboletim/2021/12dez/Bap8120\\_1.pdf](https://intra.senado.gov.br/guiaserv/boletim/novoboletim/2021/12dez/Bap8120_1.pdf)

<sup>7</sup> Ato conjunto da Diretoria-Geral e do Instituto Legislativo Brasileiro – ILB nº 02/2025, “que estabelece os procedimentos para o funcionamento e as demais competências do Comec.”

<sup>8</sup> [https://www.senado.leg.br/transparencia/SECRH/BASF/Anexo/A\\_01\\_2024\\_1754542.PDF](https://www.senado.leg.br/transparencia/SECRH/BASF/Anexo/A_01_2024_1754542.PDF) | <https://intra.senado.leg.br/guiaserv/basf/atoFormatado.aspx?ca=1772295&va=1772295,1755664,1756787,1757343,1784622> | <https://intra.senado.leg.br/guiaserv/basf/atoFormatado.aspx?ca=1754542&va=1754549,1754548,1754547,1754546,1754545,1754544,1754542,1754541,1754520,1754519,1754518,1754517,1754516,1728195,1728194,1728192,1728191,1728190,1728189,1728188,1728187>

### Atribuições do Comec

- > Elaborar o PCASF e submetê-lo à deliberação do Conselho de Supervisão do ILB.
- > Acompanhar a execução do plano de capacitação anual e propor ajustes ao Conselho de Supervisão do ILB, quando necessário.

**Membros:** titular do Instituto Legislativo Brasileiro; titular da Diretoria-Executiva de Gestão; titular da unidade responsável pela gestão de pessoas do Senado Federal; representante da unidade integrante do ILB responsável pelo treinamento e ensino; representante da unidade integrante do ILB responsável pela educação superior; representante da unidade integrante da gestão de pessoas do Senado Federal responsável pela política de pessoal; representante da unidade de assessoramento técnico da Diretoria-Geral.

- Cabem ao ILB a Presidência e o Secretariado do Comec

A large, light-colored, stylized letter 'S' is centered on the page. It has a thick, rounded stroke and is partially overlaid by the text below it.

GESTÃO INSTITUCIONAL

## Gestão Institucional

### ► Novas Diretrizes para a Política de Capacitação e Desenvolvimento dos Colaboradores do Senado Federal<sup>9</sup>

Executada pelo ILB, a Política de Capacitação tem por finalidade integrar os princípios e as normas que orientam as ações de aperfeiçoamento profissional do corpo funcional da Casa. Seu objetivo é aprimorar conhecimentos e competências individuais, em consonância com as diretrizes estratégicas do Senado Federal, promovendo a capacitação continuada e adequada aos diferentes perfis dos colaboradores.

Em 2023, a Comissão Diretora aprovou objetivos institucionais a serem alcançados até 2025, organizados no modelo de OKR (*Objectives and Key Results* – Objetivos e Resultados-Chave).

### OKR Corporativo 3.2 – Meta do Resultado-Chave

Publicação da nova Política de Capacitação e Incentivo ao Desenvolvimento dos Colaboradores.

**Meta Alcançada:** edição do Ato da Comissão Diretora nº 13, de 2024, que deu nova redação ao Anexo IV do Regulamento Administrativo, aprovado pelo Ato da Comissão Diretora nº 14, de 2022, no BASF, em 19/12/24<sup>10</sup>.

A nova política entrou em vigor em 1º de julho de 2025, caracterizando-se por:

- Revisão estrutural das diretrizes de capacitação
- Fortalecimento do caráter estratégico da política
- Maior integração à governança institucional

- Maior rigor procedimental e alinhamento às prioridades organizacionais.
- Viabilizar, de forma direta, as inovações incorporadas ao Plano de Capacitação Anual dos Servidores do Senado Federal (PCASF) 2026, especialmente:
  - na redefinição das áreas de competência
  - na criação do Comitê Estratégico de Capacitação (Comec)
  - no aprimoramento da gestão e da avaliação das ações de capacitação.

### ► Plano de Capacitação Anual dos Servidores do Senado Federal (PCASF)<sup>11</sup>

O PCASF orienta o planejamento das ações educacionais e de desenvolvimento profissional dos efetivos e comissionados da Casa.

**Objetivo estratégico:** Assegurar alinhamento ao desempenho dos servidores e aos objetivos da Casa, promovendo excelência nos serviços prestados à sociedade.

**Princípio:** Capacitação como processo permanente para desenvolver competências individuais e institucionais.

**Finalidade:** Garantir a conexão e integração entre necessidades institucionais e formação contínua dos servidores.

**Abrangência:** Inclui modalidades internas e externas, cursos livres, extensão e pós-graduação *lato sensu* e *stricto sensu*.

**Planejamento:** Define áreas de competência, estimativas de custos e indicadores de avaliação.

<sup>9</sup> <https://www12.senado.leg.br/transparencia/gestgov/egov/politica-de-capacitacao-atc-13-2024.pdf>  
[https://intranet.senado.leg.br/informacao-e-documentacao/normas-do-senado-federal/anexos-de-atos/anexo-do-atc-4\\_2022/](https://intranet.senado.leg.br/informacao-e-documentacao/normas-do-senado-federal/anexos-de-atos/anexo-do-atc-4_2022/)

<sup>10</sup> <https://intra.senado.leg.br/guiaserv/basf/atoFormatado.aspx?ca=1754542&va=1754549,1754548,1754547,1754546,1754545,1754544,1754542,1754541,1754520,1754519,1754518,1754517,1754516,1728195,1728194,1728192,1728191,1728190,1728189,1728188,1728187>

[https://www.senado.leg.br/transparencia/SECRH/BASF/Anexo/A\\_01\\_2024\\_1754542.PDF](https://www.senado.leg.br/transparencia/SECRH/BASF/Anexo/A_01_2024_1754542.PDF)

<sup>11</sup> Artigo 7º, Anexo IV, do Regulamento Administrativo do Senado Federal, que institui a Política de Capacitação e Desenvolvimento do Senado Federal.

**- PCASF 2025<sup>12</sup>**

Em 2024, a Coordenação de Capacitação, Treinamento e Ensino (COTREN) - atuou na mudança do processo de levantamento e definição das atividades de capacitação dos servidores do Senado para a execução do PCASF 2025<sup>13</sup>. O setor consultou todas as unidades que compõem as áreas parlamentar e administrativa para definir os temas prioritários de capacitação. As contribuições foram classificadas de forma hierárquica, conforme o nível de especificidade, e receberam um código para cada área de competência. O ILB forneceu aos gestores da Casa os dados necessários para incentivar o desenvolvimento dos servidores, alinhado às prioridades estratégicas, bem como para tomada de decisão quanto aos futuros investimentos.

A execução dessas atividades está demonstrada ao longo do presente relatório.

**- PCASF 2026<sup>14</sup>**

Entre suas primeiras iniciativas, o Comec revisou as áreas de competência que compõem o Eixo Corporativo do PCASF, resultando em estrutura de categorias hierarquicamente mais concisa e coerente, e instituiu mudanças na estimativa orçamentária anual.

- **Aprovação:** O PCASF 2026 foi aprovado em ata do Conselho de Supervisão do ILB, em 24/11/2025<sup>15</sup>.
- **Base:** nova Política de Capacitação, deliberações do Comec e prioridades da Alta Administração.

<sup>12</sup> <https://www12.senado.leg.br/transparencia/gestgov/egov/politica-de-capacitacao-atc-13-2024.pdf>

<sup>13</sup> Em 19 de dezembro de 2024 foi publicado no Boletim Administrativo do Senado Federal – BASF o Ato da Comissão Diretora nº 13, que deu nova redação ao anexo IV do Regulamento Administrativo, aprovado pelo Ato da Comissão Diretora nº 14, de 2022, que trata da Política da Capacitação e Desenvolvimento dos Servidores do Senado Federal, indicando, no art. 3º que o ato entraria em vigor em 01 de julho de 2025. Assim, na data determinada pelo Ato da Comissão Diretora nº 13, houve alteração em diversos dispositivos do anexo IV do RASF.

<sup>14</sup> <https://www.senado.leg.br/transparencia/gestgov/basf.asp>

<sup>15</sup> [https://www.senado.leg.br/transparencia/SECRH/BASF/Anexo/A\\_01\\_2025\\_1788748.PDF](https://www.senado.leg.br/transparencia/SECRH/BASF/Anexo/A_01_2025_1788748.PDF) Publicado no BASF nº 10066, de 18/12/25.

**PCASF 2026****Princípios:**

- A vinculação da capacitação às necessidades institucionais e aos objetivos estratégicos do Senado Federal
- A valorização do servidor como agente central do processo de desenvolvimento organizacional
- Novo método de estimativa orçamentária, baseado na média de empenhos de 2024 e 2025, que busca garantir maior equilíbrio entre o planejamento e a execução, bem como o uso racional dos recursos financeiros
- A avaliação sistemática das ações de capacitação quanto à efetividade e ao impacto institucional
- A corresponsabilidade entre as unidades administrativas na identificação das necessidades de desenvolvimento

**Estrutura:**

- Eixo Corporativo: áreas transversais estratégicas.
- Eixo Setorial: demandas específicas das unidades, correlacionadas ao Eixo Corporativo.

**Escopo:**

As áreas concentram os esforços prioritários de capacitação institucional, refletindo desafios contemporâneos da Administração Pública, demandas normativas, avanços tecnológicos e compromissos com sustentabilidade, integridade e modernização da gestão.

**Áreas de competência:**

- |                                  |   |
|----------------------------------|---|
| 1. Administração Pública         | 6. Processo Legislativo                                 |
| 2. Apoio à Atividade Parlamentar | 7. Responsabilidade Ambiental Social e Governança - ASG |
| 3. Compras e Contratos           | 8. Inovação, IA e Ciência de Dados                      |
| 4. Gestão e Liderança            |   |
| 5. Governança Corporativa        |   |

## PCASF 2026

**Modalidades de Capacitação:**

As diversas modalidades visam a atender distintos perfis de servidores, níveis de complexidade e especificidades das competências a serem desenvolvidas.

- Ações internas
- Cursos livres
- EAD
- Extensão
- Pós-graduação *lato sensu*
- Pós-graduação *stricto sensu*
- Capacitações externas

**Monitoramento e Avaliação:****Objetivos:**

- subsidiar a tomada de decisão da Alta Administração
- orientar ajustes ao longo do exercício
- fundamentar a prestação de contas
- reforçar a transparência
- fortalecer e a gestão orientada por evidências

**Foco na aferição:**

- da aderência das capacitações às áreas estratégicas definidas
- do alcance do público-alvo
- do impacto das ações no desenvolvimento das competências institucionais

**Finalidades:**

- Consolidar a capacidade institucional
- Valorizar e reconhecer os servidores
- Promover a excelência administrativa e legislativa

## ► Recredenciamento Institucional do ILB: Planejamento, Execução e Monitoramento<sup>16</sup>

**Introdução**

Em 2013 o ILB foi credenciado, pela primeira vez, pelo MEC para oferecer cursos de especialização *lato sensu*. A partir de então o ILB passou a oferecer cursos de pós-graduação *lato sensu* com autonomia. Em 2018 houve o recredenciamento, válido até 2025.

O atual processo de recredenciamento, iniciado em 2023, foi coroado com a visita virtual *in loco* da Comissão Avaliadora do Instituto Nacional de Estudos e Pesquisas Educacionais Anísio Teixeira (INEP) em abril de 2025. No início de 2026, o processo aguarda análise e posterior publicação por parte do Ministério.

Antes e durante o processo, o ILB estruturou ações e documentos de forma planejada, sistêmica e contínua, reafirmando o compromisso da Escola de Governo com a excelência acadêmica e o fortalecimento da democracia, conforme demonstrado a seguir.

**Planejamento e Governança**

Foi instituído um grupo de trabalho responsável pela condução técnica e administrativa do processo regulatório.

<sup>16</sup> Ata de Reunião da Comissão Própria de Avaliação em 18/06/25, publicado no BASF nº 9843-S1, em 11/07/2025; Ata de Reunião da Comissão Própria de Avaliação em 19/03/2025, publicado no BASF nº 9731-S1, em 11/04/2025 e Ata de Reunião da Comissão Própria de Avaliação em 05/12/2024, publicado no BASF nº9648-S1, em 07/02/2025.  
<https://intra.senado.leg.br/guiaserv/basf/atoFormatado.aspx?ca=1773426&va=1773426,1765039,1761592,1759740,1758423>  
<https://intra.senado.leg.br/guiaserv/basf/atoFormatado.aspx?ca=1765039&va=1773426,1765039,1761592,1759740,1758423>  
<https://intra.senado.leg.br/guiaserv/basf/atoFormatado.aspx?ca=1758423&va=1773426,1765039,1761592,1759740,1758423>

A Coordenação-Geral do ILB liderou as ações, articulando setores internos, consolidando informações institucionais, mantendo interlocução com os órgãos reguladores e preparando material de divulgação interno e para a Comissão.

Pontos focais foram designados nas áreas de ensino e administrativas para garantir fidedignidade das informações, atualização tempestiva dos dados e coerência entre documentos e práticas institucionais.

A Coordenação de Educação Superior, a Coordenação de Capacitação, Treinamento e Ensino, e a Coordenação do Programa Interlegis e Relações Institucionais desempenharam papel central na implementação das políticas educacionais, organização das ofertas formativas e atualização dos projetos pedagógicos dos cursos

### **Consolidação Documental**

O trabalho contemplou a revisão e atualização dos documentos estruturantes exigidos pelo MEC, incluindo:

- Plano de Desenvolvimento Institucional (PDI)
- Projeto Pedagógico Institucional (PPI)
- Projetos pedagógicos dos cursos
- Relatórios de autoavaliação institucional
- Evidências relacionadas à gestão acadêmica, corpo docente, políticas de apoio ao estudante, infraestrutura física e tecnológica e mecanismos de avaliação institucional.

As ações foram orientadas pelos princípios de coerência interna, integração entre políticas acadêmicas e administrativas, transparência e conformidade normativa.

### **Execução e Monitoramento**

O acompanhamento sistemático foi realizado por meio do sistema e-MEC, com monitoramento de prazos, resposta a diligências e ajustes técnicos necessários.

Em abril de 2025, o ILB recebeu a Comissão Avaliadora do Instituto Nacional de Estudos e Pesquisas Educacionais Anísio Teixeira (INEP) para a avaliação externa virtual *in loco*.

Durante três dias, foram realizadas reuniões e entrevistas com dirigentes do Senado Federal, gestores do ILB, representantes dos corpos docente, discente e egressos, além da Comissão Própria de Avaliação e do corpo técnico-administrativo.

Houve também apresentação virtual das instalações da Escola de Governo, incluindo o edifício-sede, a Biblioteca do Senado Federal, os auditórios Petrônio Portella e Antonio Carlos Magalhães e o Espaço Servidor.

### **Articulação Institucional**

O processo contou com apoio da Diretoria-Geral do Senado e envolveu diversas unidades da Casa, abrangendo:

- Adequações de infraestrutura
- Revisões pedagógicas e administrativas
- Atendimento às exigências do MEC quanto à acessibilidade, gestão acadêmica e acompanhamento de egressos.

### **Impactos**

O recredenciamento assegura a manutenção da oferta de cursos próprios de pós-graduação *lato sensu*, presenciais e a distância.

Representou um marco de fortalecimento institucional e valorização das equipes do ILB, que revisitaram sua trajetória e reafirmaram o compromisso com a qualidade acadêmica e o serviço público.

Consolida o ILB como Escola de Governo do Senado Federal e instituição de ensino superior de referência na formação de servidores do Senado e das demais casas legislativas.

### **Conclusão**

O processo de recredenciamento do ILB evidencia uma condução responsável, integrada e alinhada ao planejamento estratégico. Mais do que um requisito

regulatório, configurou-se como instrumento de avaliação institucional, aprimoramento contínuo da gestão acadêmica e fortalecimento da qualidade da educação superior ofertada.

### ► Plano de Desenvolvimento Institucional - PDI<sup>17</sup>

O PDI 2026–2030, aprovado pelo Conselho de Supervisão do ILB, em reunião realizada no dia 24/11/25, consolida a estratégia de atuação do ILB para o próximo quinquênio, reafirmando sua missão como Escola de Governo do Senado Federal e sua vocação nacional na educação legislativa. Elaborado ao longo de 2025, o Plano integra visão institucional, políticas acadêmicas e diretrizes administrativas, com foco em qualidade, inovação, inclusão e governança baseada em evidências. Estabelece cinco eixos estratégicos (Ensino, Pesquisa e Extensão; Colaboradores Educacionais; Corpo Técnico; Processos Internos; Infraestrutura), projeta a expansão e qualificação da oferta educacional e fortalece o monitoramento por meio da CPA.

#### Introdução

O Plano de Desenvolvimento Institucional 2026–2030 marca um avanço decisivo na trajetória do ILB. Mais do que compilar metas e diretrizes, o PDI organiza um horizonte estratégico que articula visão institucional, práticas pedagógicas e resultados esperados, consolidando em documento único políticas acadêmicas, administrativas e formativas. A elaboração evidenciou a maturidade do ILB como instituição educacional, ao reconhecer que o planejamento integrado fortalece a identidade, orienta prioridades e assegura coerência entre ações acadêmicas, administrativas e tecnológicas. O Instituto reafirma seu compromisso com a responsabilidade, inovação e qualidade.

#### Marco Legal e Institucional

O PDI foi elaborado em conformidade com:

- Lei nº 9.394/1996 (LDB) – Diretrizes e Bases da Educação Nacional.
- Lei nº 10.861/2004 (SINAES) – Avaliação da Educação Superior.
- Ato da Comissão Diretora nº 14/2022 – normativos internos aplicáveis ao ILB

O documento expressa a identidade e a missão do ILB, alinhado às diretrizes estratégicas do Senado Federal e integrado ao Projeto Pedagógico Institucional (PPI) e ao Plano de Capacitação Anual dos Servidores do Senado Federal (PCASF), garantindo coerência entre políticas educacionais, objetivos estratégicos e desenvolvimento de pessoas.

#### Metodologia de Elaboração

A construção do PDI em 2025 seguiu abordagem participativa e baseada em evidências:

- Diagnóstico institucional abrangente (dados acadêmicos, administrativos e educacionais), identificando potencialidades, desafios estruturais, necessidades pedagógicas, demandas tecnológicas e oportunidades de ampliação da oferta
- Integração PDI–PPI para assegurar coerência entre princípios formativos, diretrizes acadêmicas e práticas de ensino, fortalecendo metodologias atualizadas e processos avaliativos consistentes
- Participação efetiva de todas as coordenações (ensino, extensão, capacitação, tecnologia educacional, secretaria acadêmica, biblioteca, governança e áreas administrativas), ampliando legitimidade e qualidade técnica do documento
- Alinhamento normativo e qualificação metodológica, com foco em governança, avaliação institucional, desenvolvimento tecnológico, formação docente, acessibilidade e apoio ao estudante

#### Diagnóstico e Diretrizes

O diagnóstico fundamentou diretrizes estratégicas para 2026–2030:

- Democratização do acesso e promoção da inclusão (acessibilidade digital,

<sup>17</sup> <https://www12.senado.leg.br/institucional/edg-cpa/ata-cpa-01-12-2025.pdf>

mediação tecnológica inclusiva, práticas pedagógicas centradas na aprendizagem)

- Qualificação da experiência acadêmica, com investimentos em infraestrutura acadêmica e tecnológica, biblioteca, plataformas de ensino e serviços de atendimento ao estudante.
- Modernização tecnológica (plataformas de ensino, recursos educacionais acessíveis, infraestrutura digital e ferramentas de interatividade)
- Cultura de planejamento e avaliação com indicadores e parâmetros de acompanhamento, garantindo previsibilidade, transparência e aderência às demandas do Senado Federal
- Integração entre coordenações, aprofundando a colaboração e a compreensão das interdependências entre áreas

#### Eixos Estratégicos

O PDI organiza a atuação do ILB em cinco eixos:

##### Eixo 1 — Ensino, Pesquisa e Extensão

- Ampliação e atualização da oferta de pós-graduação, extensão e capacitação
- Integração entre formação continuada, pesquisa aplicada e ações abertas à sociedade
- Fortalecimento da produção de conhecimento voltada ao Poder Legislativo

##### Eixo 2 — Colaboradores Educacionais

- Aperfeiçoamento dos critérios de seleção de docentes, tutores e facilitadores
- Expansão de programas de desenvolvimento pedagógico e formação continuada
- Valorização de profissionais com experiência no Legislativo e titulação compatível

##### Eixo 3 — Corpo Técnico

- Promoção do desenvolvimento profissional dos servidores do ILB, articulado ao PCASF
- Incentivo à participação em capacitações internas e externas.
- Consolidação de competências técnico-administrativas essenciais às atividades da Escola

##### Eixo 4 — Processos Internos

- Fortalecimento da governança institucional e da gestão.
- Ampliação do uso de indicadores e dados para decisões estratégicas.
- Integração entre planejamento, execução, monitoramento e orçamento.

##### Eixo 5 — Infraestrutura

- Modernização das instalações, salas híbridas, laboratórios e biblioteca
- Atualização contínua da plataforma Saberes e expansão de recursos digitais
- Melhoria da acessibilidade, segurança da informação e adequação dos ambientes físicos

#### Inserção Institucional e Alcance

De alcance nacional, o ILB oferece pós-graduação *lato sensu*, formações especializadas, ações de extensão, oficinas, seminários e cursos a distância (parte deles aberto ao público em geral). Por meio do Programa Interlegis, coordena modernização legislativa, apoio técnico e formação para câmaras municipais, assembleias estaduais e instituições parceiras. O Programa também atua na ampliação da cooperação com parlamentos de países latino-americanos e de língua portuguesa. Essa inserção consolida o ILB como vetor de inovação, capacitação pública e difusão do conhecimento legislativo.

#### Governança e Monitoramento

A governança do PDI detalha o papel do Conselho de Supervisão, da Diretoria-Executiva (DEXILB), do Comitê Científico-Pedagógico (CCP) e das coordenações administrativas e de ensino, assegurando coerência entre planejamento, execução e avaliação.

O monitoramento é conduzido pela Comissão Própria de Avaliação (CPA), conforme a Lei nº 10.861/2004 e a Portaria ILB nº 1/2024, alterada pela Portaria ILB nº 3/2025, responsável por acompanhar metas, consolidar indicadores, analisar resultados e produzir relatórios que retroalimentam o planejamento, fortalecem a transparência e subsidiam decisões estratégicas. Esses processos geram informações sobre corpo discente, egressos, cursos e ações educacionais em todo o país, formando base para pesquisas acadêmicas e estudos aplicados sobre o Poder Legislativo e a gestão da educação superior em escolas de governo.

### Perspectivas e Prioridades 2026–2030

Concluída a fase de elaboração, o PDI projeta ações estratégicas com foco em:

- Expansão da oferta educacional com qualidade: atualização de programas de pós-graduação, reestruturação da extensão e ampliação da capacitação para servidores do Senado e das casas legislativas, com metodologias centradas na aprendizagem.
- Pesquisa aplicada: fortalecimento de projetos nas áreas legislativas, administrativas e de políticas públicas, contribuindo para modernização e aprimoramento da atuação legislativa.
- Modernização tecnológica: melhoria de plataformas de ensino, desenvolvimento de recursos educacionais acessíveis, aprimoramento de infraestrutura digital e adoção de ferramentas que ampliem interatividade e eficiência.
- Cultura de avaliação: integração entre PDI, PPI, CPA e processos de monitoramento, com indicadores claros e tomada de decisão baseada em evidências.
- Parcerias institucionais: fortalecimento de cooperação com casas legislativas e órgãos da administração pública, ampliando alcance das ações educacionais, consultoria legislativa e modernização institucional, inclusive em diálogo com parlamentos da Comunidade dos Países de Língua Portuguesa (CPLP).

### Conclusão

O PDI 2026–2030 consolida uma visão clara e integrada sobre o futuro do ILB e reafirma o planejamento como instrumento de fortalecimento institucional. O documento organiza princípios, estratégias e mecanismos de acompanhamento, tornando-se referência para decisões e para a implementação de ações de médio e longo prazo. Sua execução será eixo orientador das transformações futuras, sustentando a cultura de avaliação, a articulação entre áreas, o fortalecimento dos

processos formativos e o impacto nacional do ILB na qualificação do serviço público e na promoção da democracia.

### ▶ Plano Diretor do Interlegis (PDInter)<sup>18</sup>

#### Objetivo

Documento inédito, define objetivos estratégicos, metas, indicadores e eixos de atuação para orientar as atividades do Programa Interlegis, garantindo que ações de capacitação, inovação tecnológica e apoio institucional estejam alinhadas a uma estratégia integrada e a resultados concretos (**Anexo E**).

#### Contexto

O PDInter resulta de um processo participativo iniciado em 2023, com discussões sobre o futuro do Programa. Em 2024, foi aprovada a primeira versão, consolidada pela Diretoria-Executiva do ILB. Em 2025, passou por revisão técnica e de conteúdo, sendo estruturado para vigorar entre 2026 e 2030, conforme aprovado pelo Conselho de Supervisão do ILB.

#### Benefícios:

- Fortalece o papel do Senado como vetor de integração, inovação e desenvolvimento de casas legislativas
- Organiza, a longo prazo, iniciativas voltadas ao fortalecimento do Legislativo em todas as esferas
- Assegura continuidade e sustentabilidade das ações, consolidando o Interlegis como política pública permanente
- Aprimora governança, amplia transparência e permite acompanhamento sistemático dos resultados

<sup>18</sup> Ata de Reunião do Conselho de Supervisão 24/11/2025, publicado no BASF nº 10.066-S1, em 18/12/2025 <https://intra.senado.leg.br/guiaserv/basf/atoFormatado.aspx?ca=1788748&va=1790084,1788748,1788495,1788361,1787054>

O PDInter 2026–2030 reafirma o compromisso do ILB com a modernização tecnológica, qualificação de servidores, cooperação federativa e melhoria contínua da gestão. Com metas claras para ampliar ações educacionais, modernizar sistemas como SAPL e Portal Modelo e fortalecer comunidades de prática, consolida uma visão de futuro baseada em evidências, tornando o Interlegis referência nacional em inovação legislativa.

### **Método de Elaboração**

A construção do PDInter seguiu abordagem participativa e orientada por evidências. A primeira etapa envolveu pesquisa interna com gerentes e servidores para identificar desafios e oportunidades. Em seguida, ocorreram oficinas colaborativas, em parceria com o Núcleo de Apoio à Inovação (Nainova), para definir objetivos, metas e indicadores.

Essas oficinas resultaram na proposta aprovada em 2024. Em 2025, o documento foi revisado pela Direção do ILB, pela coordenadora do Programa e pelo chefe do Escritório Setorial de Gestão do ILB, culminando na versão atual, aprovada pelo Conselho de Supervisão do ILB em 24/11/25.

### **Conclusão**

O PDInter 2026–2030 não é apenas um plano estratégico, mas um instrumento de transformação institucional. Ele consolida diretrizes para fortalecer a integração entre parlamentos, modernizar processos e ampliar a qualificação dos servidores, garantindo que o Programa Interlegis continue sendo referência nacional em inovação legislativa e governança pública.

A large, light blue, semi-transparent number '4' is centered on the page, serving as a background for the text.

# EDUCAÇÃO LEGISLATIVA

## Escola de Governo

A Escola de Governo do Senado Federal promove a formação e o aperfeiçoamento profissional de servidoras e servidores do Senado Federal, sem prejuízo da oferta de ações educacionais destinadas a outros agentes públicos e parlamentares. Tem como atribuição regulamentar, conceber, formular, executar e avaliar iniciativas de formação, capacitação e desenvolvimento de pessoas e equipes, considerando a diversidade de conhecimentos técnicos requeridos pela instituição, bem como as dimensões estratégicas, tática e operacional associadas às competências gerenciais.

A Coordenação de Capacitação, Treinamento e Ensino (COTREN) e a Coordenação de Educação Superior (COESUP) são as unidades encarregadas das atividades relacionadas à capacitação, principalmente, no âmbito do Senado Federal. A Coordenação do Programa Interlegis e Relações Institucionais (COINTER) também promove ações de educação - oficinas, tendo como público-alvo aqueles e aquelas que trabalham nas casas legislativas municipais e estaduais.

### ▶ Ações Educativas

As ações de capacitação são estruturadas em diferentes modalidades, com o objetivo de atender a distintos perfis de servidores, níveis de complexidade e especificidades das competências a serem desenvolvidas. Nesse contexto, são ofertadas ações internas, cursos livres, atividades na modalidade de educação a distância (EAD), programas de extensão, cursos de pós-graduação *lato sensu*, bem como a participação em capacitações externas, inclusive *stricto sensu*, de modo a atender às diversas demandas da Casa.

Participaram de ações de capacitação em 2025 **1.656 servidores** do Senado Federal, o que corresponde a **30,5%** dos 5.426 servidores da Casa

## Servidores capacitados por área

Parlamentar	Legislativa	Administrativa
<b>447</b>	<b>309</b>	<b>900</b>

Área **Parlamentar** consiste em: Presidência; Gabinetes de senadores e lideranças e Primeira, Segunda, Terceira e Quarta Secretaria

Área **Legislativa** consiste em: Secretaria-Geral da Mesa (SGM); Consultoria Legislativa (CONLEG); Consultoria de Orçamento, Fiscalização e Controle (CONORF)

Área **Administrativa** consiste em: Demais áreas.

### ▶ Capacitações Internas e Externas

**Eficiência do uso de Recursos Públicos:** 58,1% das ações realizadas **não** envolveram custo com GECC ou contratação, uma vez que ocorreram por meio de parcerias e capacitações externas de iniciativa do servidor.

## Ações de capacitação

Internas	Externas	Total
<b>139</b>	<b>138</b>	<b>277</b>

## Quantidade de Iniciativas por Modalidade de Capacitação

### Internas

- Capacitação da Polícia Legislativa **22** (2 com custo e 20 sem custo)
- Cursos livres **56** (25 sem custo e 31 com custo)
- EAD – Educação a Distância **40** (36 sem custo e 4 com custo)
- Pós-graduação Lato Sensu e Cursos de Extensão em Nível Superior **21** (16 sem custo e 5 com custo)

\* Com custo:

Ações externas - envolvem o pagamento de taxa de inscrição ou matrícula, mensalidade, semestralidade ou anualidade. Ações internas - envolvem o pagamento de Gratificação por Encargo de Curso ou Concurso (GECC) aos facilitadores.

### Externas

- Ações institucionais estratégicas **2**
- Iniciativas Setoriais **127** (58 sem custo e 69 com custo)
- Pós-graduação lato sensu e Extensão **9** (3 sem custo e 6 com custo)

## ➤ Cursos Livres<sup>19</sup>

São ações de capacitação de curta duração organizadas na forma de cursos, congressos, seminários ou atividades educacionais correlatas.

### Cursos livres:

Ações ofertadas: 56 • Turmas ofertadas: 98

**Servidores participantes: 1.059**

13 das 15 áreas de competência previstas no PCASF atendidas



### Áreas de competência com maior número de servidores capacitados



<sup>19</sup> PCASF 2025, página 48 <https://www12.senado.leg.br/institucional/escoladegoverno/documentos-ilb/pcasf-2025.pdf>

<sup>20</sup> A modalidade semipresencial, a partir do ano de 2026, incorporou a modalidade híbrida.

## Matrículas em Ações de Capacitação Interna

Órgão	Total de Servidores	Servidores Treinados	Percentual (%)
ILB	77	44	57,1
ADVOSF	72	34	47,2
SGIDOC	92	43	46,7
CONLEG	241	109	45,2
SECOM	251	110	43,8
DIREG	40	17	42,5
DIRECON	53	20	37,7
SGM	450	150	33,3
DGER	230	73	31,7
STRANS	16	5	31,2
SADCON	58	18	31,0
SEGP	178	50	28,1
PROMUL	4	1	25,0
SPATR	78	19	24,4
PRODASEN	220	49	22,3
OUVIDSF	5	1	20,0

Órgão	Total de Servidores	Servidores Treinados	Percentual (%)
AUDIT	41	8	19,5
COMDIR	133	24	18,0
SAFIN	56	9	16,1
CONORF	62	9	14,5
CEPSF	7	1	14,3
SEGRAF	81	11	13,6
GABLID	470	45	9,6
COMPER	11	1	9,1
SINFRA	68	6	8,8
GABSEN	2090	184	8,8
SPOL	268	16	6,0
PRESID	55	2	3,6
CORREG	10	-	0,0
IFI	9	-	0,0
<b>TOTAL</b>	<b>5.426</b>	<b>1.059</b>	<b>19,5</b>

## ▶ Ações Educativas Presenciais

Ocorrem fisicamente nas dependências do ILB, em outras áreas do Senado Federal ou em instituições parceiras. As iniciativas priorizam a capacitação de áreas específicas da Casa, proporcionam a integração e a troca de experiências entre servidores.

No **Anexo A** segue descritivo dos cursos da Ação Educativa Presencial, contendo: nome da ação, objetivo, data de realização, público-alvo, carga horária, inscritos, concluintes, área temática no PCASF, solicitante e local.



## ▶ Ações Educativas Semipresenciais<sup>21</sup>

Combinação de encontros presencial e on-line. Parte do curso é realizado em ambiente físico, enquanto outra parte ocorre através de atividades e conteúdo on-line.

No **Anexo B** segue descritivo dos cursos envolvendo Ação Educativa Semipresencial, contendo: nome da ação, objetivo, data de realização, público-alvo, carga horária, inscritos, concluintes, área temática no PCASF, solicitante e local.

<sup>21</sup> A modalidade semipresencial, a partir do ano de 2026, incorporou a modalidade híbrida.



## ▶ Ações Educativas Remotas

Realizadas integralmente a distância, mas, diferentemente dos cursos normalmente oferecidos pela área de EAD, seguem um cronograma fixo com aulas ao vivo, normalmente em tempo real, via videoconferência.

### Webinar: Desvendando o Copilot Chat

Você conhece o Copilot Chat?  
Descubra e aprenda on-line!

Turmas: **02/12** ou **04/12**  
10h às 11h30 | 13h30 às 15h

Clique aqui e saiba mais

**Turma 1: 2 de dezembro**

115 inscritos | 92 concluintes

**Turma 2: 4 de dezembro**

106 inscritos | 77 concluintes

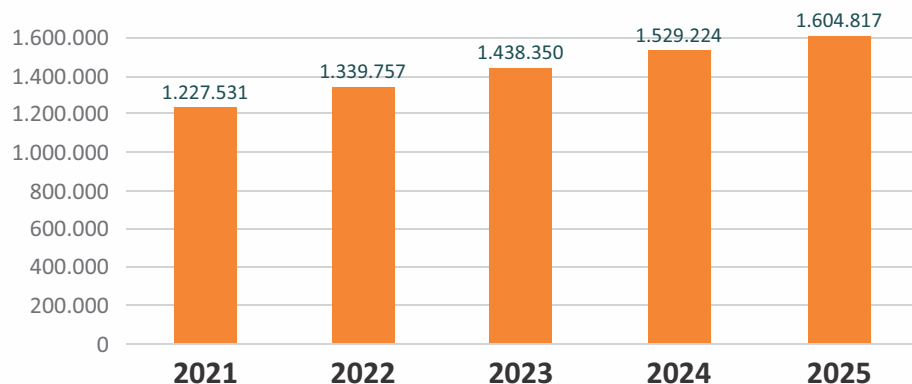
Carga Horária: 4h | 221 inscritos | 169 concluintes | Plataforma: TEAMS

## ► Educação a Distância (EAD)

Modelo cada vez mais utilizado no país, o EAD agrega flexibilidade, autonomia e melhor custo-benefício, entre outras vantagens. No Senado Federal, a plataforma Saberes é o ambiente virtual onde os alunos podem facilmente acessar conteúdos, realizar atividades, trocar mensagens, consultar suas notas e obter certificados.



Em 2025, a plataforma Saberes, do ILB, alcançou o marco de **1.604.817** pessoas cadastradas



\* Considera-se cadastrada a pessoa que realizou registro na plataforma Saberes, criando um perfil de usuário apto a acessar os cursos e demais ações educativas. O cadastro representa, portanto, a base de usuários da plataforma, mas não implica, necessariamente, participação em cursos.

### Cursos On-line sem tutoria

GERAL: 35 Cursos | 145.916 Matrículas | 76.868 Certificações

Sendo:

Servidores do Senado

Matrículas  
**1.241**

Certificações  
**780**

- A modalidade **on-line sem tutoria** disponibiliza o conteúdo assim que o interessado faz sua inscrição. É possível realizar até dois cursos simultaneamente.
- **Matrícula** é a efetivação da inscrição em uma ação educacional específica. Cada matrícula corresponde à participação em um curso determinado, podendo um mesmo usuário gerar várias matrículas.
- **Certificação** é conferida ao usuário que conclui o curso no qual se matriculou.

### As 10 unidades com mais servidores capacitados em EAD em 2025



Cursos EAD	Servidores do Senado		Geral	
	Inscritos	Certificados	Inscritos	Certificados
Agenda 2030 e os Objetivos de Desenvolvimento Sustentável (Parceria STJ/ILB)	16	10	4.628	2.280
Assédio Moral e Sexual no Trabalho	20	13	9.154	5.739
Cerimonial no Ambiente Legislativo	30	12	2.215	1.002
Cidadania e Democracia na Escola	5	3	4.163	1.945
Conhecendo o Novo Acordo Ortográfico	27	14	4.653	1.774
Desenvolvimento de Equipes	33	20	4.117	2.003
Dialogando sobre a Lei Maria da Penha	87	60	14.441	8.927
Doutrina Política: Liberalismo	24	14	2.064	755
Doutrina Política: Novas Esquerdas	15	10	735	339
Doutrina Política: Social-Democracia	13	12	712	378
Doutrina Política: Socialismo	10	7	774	353
Estado e Organizações da Sociedade Civil: MROSC	6	3	1.747	768
Estatuto da Igualdade Racial	12	11	2.299	2.087
Ética e Administração Pública	28	24	9.487	6.101
Excelência no Atendimento	22	10	5.190	2.970

Cursos EAD cont.	Servidores do Senado		Geral	
	Inscritos	Certificados	Inscritos	Certificados
Fundamentos da Integração Regional: o Mercosul	6	5	745	408
Gestão Estratégica com foco na Adm. Pública	40	24	5.882	3.144
Introdução ao Controle Interno	6	3	2.234	1.351
Introdução ao Direito Constitucional	41	23	14.985	7.279
Introdução ao Direito do Consumidor (Parceria ILB/ANATEL)	8	5	7.357	4.044
Introdução ao Orçamento Público	55	26	3.324	1.317
Lei de Acesso à Informação (parceria ILB/UFMG)	14	10	3.271	1.924
Licitação e Contratos Administrativos: Um olhar para a Lei 14.133, de 2021	160	99	13.234	5.728
Mediação do Ensino e da Aprendizagem On-line	24	18	2.315	1.103
O Poder Legislativo	40	30	2.261	1.229
O Poder Legislativo Municipal no Brasil	7	5	1.515	688
Orçamento Público Avançado	141	91	3.256	1.893
Ouvidoria na Administração Pública (Parceria ILB/CGU)	6	4	1.049	673
Ouvidoria no Ambiente Legislativo Municipal	-	-	334	184
Política Contemporânea	126	100	3.031	1.781

Cursos EAD cont.	Servidores do Senado		Geral	
	Inscritos	Certificados	Inscritos	Certificados
Processo Legislativo Federal	75	41	2.509	1.089
Processo Legislativo Regimental (Parceria ILB/TV Justiça)	50	19	877	290
Racismo Estrutural e Práticas Antirracistas (Parceria ILB/UniPalmares)	26	18	6.543	3.981
Relações Internacionais: Teoria e História	49	18	3.463	566
Transparência Legislativa	19	18	1.352	775
<b>Total</b>	<b>1.241</b>	<b>780</b>	<b>145.916</b>	<b>76.868</b>

## ▶ Central de Multimídia

A Central de Multimídia grava, legenda, insere libras, produz as aulas, tutoriais, entrevistas e programas para os cursos, inclusive remotos e em EAD. Além disso, grava eventos demandados pelo ILB e outros setores da Casa.

Cabe à Central controlar as duas salas de aula híbridas, que entraram em plena operação em 2025. Para isso, fornece apoio operacional e tecnológico a facilitadores(as), professores(as) e palestrantes. Atua, também, na captação de imagem e áudio das salas, seja para compartilhamento síncrono (transmissões ao vivo) ou assíncrono (gravações).

## ▶ Reforma do Espaço

O espaço do Núcleo Multimídia passou por uma reforma em julho de 2025, com foco na adequação às normas de acessibilidade e ao atendimento das recomendações do Ministério da Educação (MEC).

A área foi ampliada e modernizada, de forma a atender a demandas das salas híbridas e a qualidade exigida nas gravações e produções de conteúdos audiovisuais, além de proporcionar um ambiente adequado à atuação dos profissionais da área.

No **Anexo C** estão descritas as produções contendo mês, Produção e Quantidade de Produção.



Foto do estúdio reformado

★ 65 PRODUÇÕES DE VÍDEO ★ 13 COBERTURAS DE EVENTOS ★ 84 OPERAÇÕES DE AUDIOVISUAL ★ 13 GRAVAÇÕES ★

## ▶ Análises Processuais

A COTREN tem como responsabilidade gerir os processos administrativos de **Licença para Capacitação, Treinamento Externo e Contratação de Treinamento In Company**. Caso a análise ocasione divergências, o servidor tem a opção de abrir recurso.

### Os 10 cursos mais demandados



### As 5 instituições mais demandadas

**Enap 177 | ILB 128 | Udemy 23 | Casa Thomas Jefferson 4**  
**Faculdade Metropolitana FAMEESP 4**

### As modalidades de capacitação mais demandadas



\* São cursos previamente avaliados e aprovados pelo ILB quanto a qualidade e relevância para o atingimento da missão institucional do Senado Federal conforme inciso VI e § 3º do do art. 57, Anexo IV do RASF.

### Análise de Licenças para Capacitação

**254 Processos Instruídos | 251 Licenças Concedidas**



## ▶ Licença Para Capacitação

De acordo com o Regulamento Administrativo do Senado Federal, o servidor tem direito, após cada quinquênio de efetivo exercício, a afastamento para curso de capacitação com a finalidade de aprimorar os conhecimentos necessários ao seu trabalho. Cabe ao ILB a gestão dos pedidos de licença para capacitação.

## ▶ Cursos In Company

Trata-se de modalidade em que o ILB, em parceria com empresa especializada, promove curso fechado e customizado para servidores da Casa.

- **Trilhas de aprendizagem em Tecnologia da Informação e Comunicação - Udemey**
  - Horas completadas: **13.797,2h**
  - Capacitação média: **49,3h**
  - Cursos em Execução ou Concluídos: **1.075**
  - Servidores que iniciaram ao menos uma ação: **280**

Categorias com maior carga horária realizada:

- Desenvolvimento WEB ..... 2.290h
- Linguagem de Programação ..... 1.303,8h
- IA generativa para tecnologia ..... 982,1h
- DevOps ..... 764,2h
- Certificações de TI ..... 703,9
- Machine learning ..... 552,2h
- Análises ..... 445,3h
- Designer e desenvolvimento de banco de dados ..... 437,2h

- **Protagonismo de Carreira - Instituição Todas Group**
- **Redação Jurídica - Instituição Direito e Linguagem Simples – professor Antonio Gidi**
- **Curso de Oratória - Instituto Verbalize**

## ▶ Treinamento Externo

O servidor pode solicitar apoio institucional ao Senado para participar em Capacitação Externa nas modalidades com ou sem ônus, nos termos do artigo 28 do Anexo IV do RASF, obedecidos, entre outros, os critérios como a permanência e a necessidade do curso às atribuições de seu cargo.

### Ações Externas Solicitadas<sup>22</sup>



### As 10 unidades com mais iniciativas



## ▶ Educação Superior

O ILB é credenciado pelo Ministério da Educação (MEC) para ofertar cursos de pós-graduação lato sensu, com carga horária mínima de 360h/aula, desde 2013. Oferece, ainda, cursos de extensão para graduados, com carga horária entre 60h e 110h, e outros projetos educacionais, inclusive os dedicados à disseminação de conhecimentos relativos às pesquisas produzidas por servidores da Casa.

<sup>22</sup> 1,5% das iniciativas estão em tramitação.

## 2.988 alunos atendidos na Educação Superior



## Formato das Ações de Capacitação

Cursos de Pós-Graduação *lato sensu*

A oferta de cursos próprios de pós-graduação *lato sensu* tem por objetivo ampliar a formação e a capacitação dos servidores do Senado Federal, público prioritário das ações, e de órgãos parceiros, fortalecendo competências essenciais para o exercício das atividades legislativas. Esses cursos desempenham papel estratégico no apoio ao processo decisório do Senado Federal, assegurando maior qualidade e efetividade na formulação e implementação das políticas institucionais.

Curso de Pós-Graduação *lato sensu* em Poder Legislativo e Direito Parlamentar

- Início 2023 - Conclusão: 2025  
- 41 Formandos

Curso de Pós-Graduação *lato sensu* em Comunicação Legislativa

- Início: 2025 - Previsão de finalização: 2027  
- 45 Matriculados

Curso de Pós-Graduação *lato sensu* em Poder Legislativo e Direito Parlamentar (Edição 2023)

## Objetivo Geral

Desenvolver competências técnico-profissionais quanto ético-comportamentais essenciais ao trabalho dos servidores que atuam ou pretendem atuar diretamente na área jurídica ou no assessoramento à elaboração de atos normativos primários. Propicia reflexões críticas sobre as atuais temáticas do Direito Parlamentar e permitindo uma visão globalizada e profunda de novas tendências e questões relacionadas ao tema, de modo a contribuir efetivamente para o desenvolvimento e aperfeiçoamento das funções desenvolvidas pelo Poder Legislativo, voltadas ao fortalecimento da democracia e ao pleno exercício da cidadania.

## Período

9 de outubro de 2023 a 30 de junho de 2025.

## Público-alvo

O público-alvo envolve, preferencialmente, os servidores do Senado Federal, podendo ser destinado um percentual de 10%<sup>23</sup> das vagas para servidores de outros órgãos conveniados.

## Carga horária

360 horas/aula + 60 horas estimadas dedicadas para elaboração do trabalho de conclusão de curso.

<sup>23</sup> O percentual foi baseado no art. 16 do Anexo IV do Regulamento Administrativo do Senado Federal (RASf), aprovado pela Resolução nº 13, de 2018, atualizada pela Resolução nº 24 de 2022.

**Formato de Oferta**

Presencial

**Inscritos**

46

**Concluintes**

41

**Área temática**

Direitos Especiais

**Realização e certificação**

ILB

**Obs:**

O dispositivo do art. 16 do anexo IV do RASF foi renumerado para o §1º, art. 25 do anexo IV do RASF, conforme ato da comissão diretora nº 13/2024.

<https://www12.senado.leg.br/institucional/escoladegoverno/ed-superior-1/pastacursos-pos-graduacao/cursos-encerrados/curso-de-pos-graduacao-lato-sensu-em-poder-legislativo-e-direito-parlamentar-2023>

### ► Curso de Pós-Graduação *lato sensu* em Comunicação Legislativa (Edição 2024)

**Objetivo Geral**

Formar profissionais especializados na área de Comunicação Legislativa por meio do desenvolvimento de competências (conhecimentos, habilidades e atitudes) essenciais ao aprimoramento técnico-profissional e ético-comportamental no contexto das novas mídias e das práticas contemporâneas de interação social.

**Período (previsto)**

9 de junho de 2025 a 30 de abril de 2027.

**Público-alvo**

Foram disponibilizadas **45** (quarenta e cinco) vagas, das quais, foram destinadas: 70% (**33 vagas**) para servidores do Senado Federal.

10% (**4 vagas**) ofertadas para servidores da Câmara Legislativa do Distrito Federal (CLDF).

10% (**4 vagas**) para servidores da Câmara dos Deputados (CD)

10% (**4 vagas**) para servidores de outros órgãos conveniados

**Carga horária**

360 horas/aula + 60 horas estimadas dedicadas para a elaboração do trabalho de conclusão de curso.

**Formato de Oferta**

Presencial

**Inscritos**

45

**Concluintes**

Em andamento

**Área temática**

Comunicação e Ciência Política

**Realização e certificação**

ILB

<https://www12.senado.leg.br/institucional/escoladegoverno/ed-superior-1/pastacursos-pos-graduacao/pag-cursos-em-andamento>

### ► Cursos Previstos para 2026

Em conformidade com as diretrizes do Plano de Capacitação Anual dos Servidores do Senado Federal (PCASF) 2025, a Coordenação de Educação Superior (COESUP)

elabora dois novos cursos de pós-graduação lato sensu: “Orçamento Público” e “Gestão do Conhecimento, Informação Legislativa e Memória Parlamentar”. Esses cursos têm como objetivo geral ampliar a formação dos servidores do Senado, público prioritário dessas ações, fortalecendo competências essenciais para o exercício das atividades legislativas. De forma prática, contribuirão para aprimorar a gestão orçamentária e a organização da informação legislativa, apoiando decisões estratégicas e promovendo maior eficiência administrativa e legislativa no âmbito do Senado Federal.

- **Orçamento Público**

O Curso de Orçamento Público foi ofertado pelo ILB em 2016 e em 2021. Para viabilizar a oferta do curso em 2026, a Coordenação de Educação Superior (COESUP) realizou ampla revisão das disciplinas, ementas e objetivos gerais e específicos, utilizando ferramentas de gestão para análise comparativa com cursos similares e identificação de lacunas.

Foi constituído um grupo de trabalho formado por docentes e discentes de edições anteriores, além de especialistas da área, que participaram de encontros presenciais e virtuais com consultores internos e externos ao Senado. No âmbito do ILB, ocorreram 9 reuniões para a finalização da minuta do Projeto Pedagógico, que será submetida ao Comitê Científico-Pedagógico (CCP) para análise e aprovação.

Essa iniciativa está alinhada às diretrizes estratégicas do ILB, reforçando seu compromisso com a qualidade acadêmica e a modernização da formação legislativa.

- **Gestão do Conhecimento, Informação Legislativa e Memória Parlamentar**

Este curso de pós-graduação lato sensu atende a uma demanda estratégica do Senado Federal por formação especializada voltada à gestão e preservação do patrimônio informacional e documental da Casa. Em um contexto legislativo orientado por dados e pela transparência, torna-se essencial capacitar profissionais para integrar informação qualificada, memória institucional e

suporte técnico à atividade parlamentar.

O curso abrange nove áreas do conhecimento: Gestão do Conhecimento, Ciência da Informação, Arquivologia, Biblioteconomia, Museologia, História, Ciência Política, Direito e Ciência de Dados, preparando os participantes para aplicar metodologias avançadas na produção legislativa e na preservação da memória institucional. Essa formação contribui para fortalecer a governança informacional, a eficiência administrativa e a qualidade técnica das decisões do Senado.

Para sua elaboração, foi constituído um grupo de trabalho com especialistas do Senado Federal, que participou de eventos nacionais relacionados às áreas do curso, visando atualização temática, aquisição de novos conteúdos e ampliação das redes acadêmicas do ILB. Além disso, foram levantados conteúdos de referência em instituições reconhecidas e elaborada bibliografia atualizada. A minuta do Projeto Pedagógico será apresentada ao Comitê Científico-Pedagógico (CCP) em 2026.

### ► Cursos de Extensão

Entre as iniciativas educacionais voltadas à pós-graduação, o ILB oferece especializações que abordam temas estratégicos tanto das áreas finalísticas quanto das áreas administrativas da Casa.

**Curso de Extensão em Assessoria Parlamentar – 1ª e 2ª edição**

**Curso de Extensão A Defesa Nacional e o Poder Legislativo**

**120 inscritos e concluintes**



**238 horas-aula total**

- **Assessoria Parlamentar**

**Objetivo:**

Desenvolver competências para o adequado cumprimento das atribuições do assessor parlamentar, com vistas ao suporte profissional para o desempenho dos mandatos dos representantes políticos no Poder Legislativo.

**Público-alvo:**

Preferencialmente, servidores efetivos ou comissionados do Senado Federal ou de órgãos parceiros que atuam ou pretendem atuar na assessoria parlamentar.

**Carga horária:**

70h/aula

**Área Temática:**

Assessoria Parlamentar

**Realização e certificação:**

ILB

**1ª Edição****Data:**

25 de abril de 2025 a  
30 de junho de 2025.

**Inscritos:**

40

**Concluíram:**

40

**2ª Edição****Data:**

19 de setembro de 2025 a  
14 de novembro de 2025.

**Inscritos:**

40

**Concluíram:**

40

- **A Defesa Nacional e o Poder Legislativo (Edição 2025)**

**Objetivo:**

Desenvolver competências para a compreensão dos conceitos e abordagens sobre Segurança, Desenvolvimento e Defesa Nacionais, analisando o papel do Ministério da Defesa e das Forças Armadas, seus projetos estratégicos e seus reflexos para a Base Industrial de Defesa e aplicações práticas na sociedade, a fim de subsidiar consultores e assessores parlamentares, do Senado e da Câmara dos Deputados; e Membros do Tribunal de Contas da União - TCU, quanto aos projetos e às iniciativas do Poder Legislativo.

**Data:**

31 de março de 2025 a 18 de julho de 2025.

**Público-alvo:**

Civis que exercem a função de assessor ou consultor parlamentar no Congresso Nacional, membros do Tribunal de Contas da União (TCU), Civis e Oficiais das Forças Armadas, indicados pelas Assessorias Parlamentares do Ministério da Defesa e das Forças Armadas, que exerçam ou estejam indicados para exercer a função de Assessor Parlamentar no Congresso Nacional.

**Carga horária:**

98h

**Inscritos:**

40

**Concluintes:**

40

**Áreas Temáticas:**

Segurança Pública  
Desenvolvimento  
Defesa Nacional

**Realização:**

Escola Superior de Defesa - Ministério da Defesa (ESD/MD)

**Parceiro:**

Instituto Legislativo Brasileiro (ILB)

### ▶ **Ações de Disseminação de Conhecimento**

A área de Educação Superior do ILB busca consolidar uma cultura organizacional pautada pela colaboração, pelo aprendizado compartilhado e pela eficiência, desenvolvendo iniciativas voltadas à difusão de conteúdos relevantes para a comunidade legislativa. Durante o ano, foram realizados eventos como o Projeto Retribua, workshops temáticos e a 2ª Jornada Educacional do ILB.

**10 ações educacionais ofertadas**

**1.958 inscritos**

- **Projeto Retribua**

Por meio dessa iniciativa, servidores apoiados pelo Senado e concluintes de especializações, mestrado, doutorado ou pós-doutorado compartilham com os demais colegas da Casa e com a sociedade os resultados das pesquisas e dos conhecimentos adquiridos na ação educacional. Esse processo se desenvolve, em sua maioria, por meio de círculos de conversação, que são apresentados de forma

remota ou híbrida. No **Anexo D**, estão descritas todas as ações desse Projeto.

#### **1. Iniciativa Popular e Qualidade da Democracia: O Caso do Projeto "Câmara Mais Barata" na Câmara Legislativa do Distrito Federal**

Apresentação resultante do Mestrado em Poder Legislativo cursado no Centro de Formação, Treinamento e Aperfeiçoamento da Câmara dos Deputados - CEFOR/CD.

**Palestrante:** Rodrigo King Lon Chia - Analista Legislativo do Senado Federal desde 2010.

#### **2. Emendas Parlamentares e Relações Institucionais: o Papel da Assessoria Parlamentar do Ministério da Defesa no Congresso Nacional**

Apresentação resultante da participação no Curso de Pós-Graduação lato sensu em Altos Estudos de Defesa pela Escola Superior de Defesa – ESD.

**Palestrante:** Cesar Rodrigues Van Der Laan - Consultor Legislativo do Senado Federal desde 2014

#### **3. IA na prevenção de sobrepreço nas compras públicas**

Apresentação resultante do Mestrado em Poder Legislativo pelo Centro de Formação, Treinamento e Aperfeiçoamento da Câmara dos Deputados - CEFOR/CD.

**Palestrante:** Rubens Vasconcellos Terra Neto – Analista de Informática Legislativa do Senado Federal

#### **4. Medidas Provisórias e Emendas Parlamentares: Aferição da Pertinência Temática Após as ADIs nº 5.127 e nº 5.769**

Apresentação resultante da participação no Mestrado em Poder Legislativo pelo

Centro de Formação, Treinamento e Aperfeiçoamento da Câmara dos Deputados - CEFOR/CD.

**Palestrante:** Paulo Henrique de Holanda Dantas - Consultor-Geral Legislativo

### 5. Aluguel como Política Habitacional: Fundamentos, Regulação e Diretrizes,

Apresentação resultante da pesquisa desenvolvida no Doutorado em Direito do Estado ofertado pela USP.

**Palestrante:** Mateus Fernandes Vilela - Advogado do Senado Federal

### 6. Poder Legislativo e Coesão no Império Brasileiro: Autonomia Provincial e Unidade Nacional em Perspectiva Histórica

Apresentação resultante da pesquisa desenvolvida no âmbito do Doutorado em Direito, Estado e Constituição ofertado pela UnB.

**Palestrante:** Victor Aguiar Jardim de Amorim – Assessor Técnico da Diretoria Geral do Senado Federal.

### 7. Veto Legislativo em Debate: O Controle do Parlamento sobre Atos Normativos do Executivo

Apresentação resultante do Mestrado em Direito Econômico e Desenvolvimento promovido pelo Instituto Brasileiro de Ensino, Desenvolvimento e Pesquisa (IDP).

**Palestrante:** Ivan Furlan Falconi. Secretário-Geral da Mesa Adjunta. Legislativo Brasileiro (ILB)

## ▶ Workshop

### 1. Orçamento Público na Prática: Capacitação para Gabinetes Parlamentares.

#### **Palestrante:**

Carlos Guimarães Roller – Chefe de gabinete parlamentar na Câmara dos Deputados

#### **Data:**

22 de agosto de 2025 a 19 de setembro de 2025

#### **Formato de Oferta:**

Encontros on-line ao vivo

#### **Inscritos:**

375

<https://www12.senado.leg.br/institucional/escoladegoverno/ed-superior-1/pasta-eventos-de-extensao/pasta-even-encerrados/workshop-201corcamento-publico-na-pratica-capitacao-para-gabinetes-parlamentares>

## ▶ Jornada Educacional do ILB

#### **Objetivo:**

Discutir o papel das escolas de governo na promoção da melhoria da educação brasileira, integrando debates sobre inovação pedagógica, inclusão, sustentabilidade, neurociência e cidadania.

#### **Data:**

29 de setembro de 2025 a 3 de outubro de 2025

#### **Público-alvo:**

Servidores efetivos ou comissionados do Senado Federal, bem como profissionais e estudantes interessados nos temas.

#### **Carga horária:**

7h30

**Formato de Oferta**

Encontros on-line ao vivo

**Inscritos:**

444

**Painéis diários:**

- A inteligência artificial como apoio à atuação docente - Danielle Nascimento (Unoeste), Leonardo Bandeira (Centro Universitário Uninorte)
- Desafios e oportunidades da inclusão da pessoa com deficiência na Educação Superior- Felipe do Amaral (Senado Federal), Sinara Zardo (UnB)
- Governança, sustentabilidade e impacto social na transformação das instituições públicas - Humberto Formiga (Senado Federal), Mario Viggiano (Senado Federal), Thiago Brandão (Câmara Legislativa do Distrito Federal)
- As contribuições da neurociência nos processos de ensino-aprendizagem - Aline Liberato (NeuroForma), Cheresad Martins (UnB)
- Projetos de educação cívica promovidos pelo Congresso Nacional- Alisson Dias (Senado Federal), George Rodrigues (Senado Federal), Renata Bressanelli (Câmara dos Deputados)

[https://www12.senado.leg.br/institucional/escoladegoverno/ed-superior-1/pasta-eventos-de-extensao/pasta-even-encerrados/jornadaeducacional\\_educacao](https://www12.senado.leg.br/institucional/escoladegoverno/ed-superior-1/pasta-eventos-de-extensao/pasta-even-encerrados/jornadaeducacional_educacao)

**▶ Capacitação Externa****• Afastamento ou Incentivo Financeiro para Pós-Graduação *Stricto Sensu***

Cabe à área de Educação Superior do ILB a análise, a instrução e o acompanhamento dos processos relativos à participação de servidoras e de servidores efetivos em programas externos de pós-graduação *stricto sensu* no Brasil ou no exterior, por meio de afastamento ou de apoio financeiro do Senado.

**12 processos em acompanhamento:**

| 9 doutorados | 3 mestrados | 2 Senadores | 10 Servidores

Mestrado Acadêmico em  
Direito Constitucional **2**

Mestrado Acadêmico em  
Direito e Economia **1**

Doutorado Profissional em  
Administração Pública **2**

Doutorado Acadêmico em  
Direito **5**

Doutorado em  
Ciência Política **1**

Doutorado em  
Ciência da Informação **1**

**• Processo Seletivo para Apoio Institucional em Pós-Graduação *Stricto Sensu*<sup>24</sup>**

O Senado Federal iniciou, pela primeira vez, processo seletivo para concessão de apoio institucional à participação de servidores efetivos em programas de pós-graduação *stricto sensu* — mestrado e doutorado — no Brasil ou no exterior, com início previsto para o ano letivo de 2026, conforme as disposições do edital.

Essa iniciativa aproxima a administração pública da academia, promovendo a aquisição de conhecimento altamente especializado e alinhado às necessidades estratégicas do Senado Federal. O servidor contemplado poderá desenvolver sua formação com o apoio da Casa, mantendo-se atualizado na área de estudo escolhida e aplicando os conhecimentos adquiridos às suas atividades profissionais, contribuindo para a melhoria da gestão legislativa e administrativa.

<sup>24</sup> [https://www12.senado.leg.br/institucional/escoladegoverno/ed-superior-1/pastacursos-pos-graduacao/stricto-aberto/incricoes-abertas/processo\\_seletivo\\_stricto-sensu\\_2026](https://www12.senado.leg.br/institucional/escoladegoverno/ed-superior-1/pastacursos-pos-graduacao/stricto-aberto/incricoes-abertas/processo_seletivo_stricto-sensu_2026)

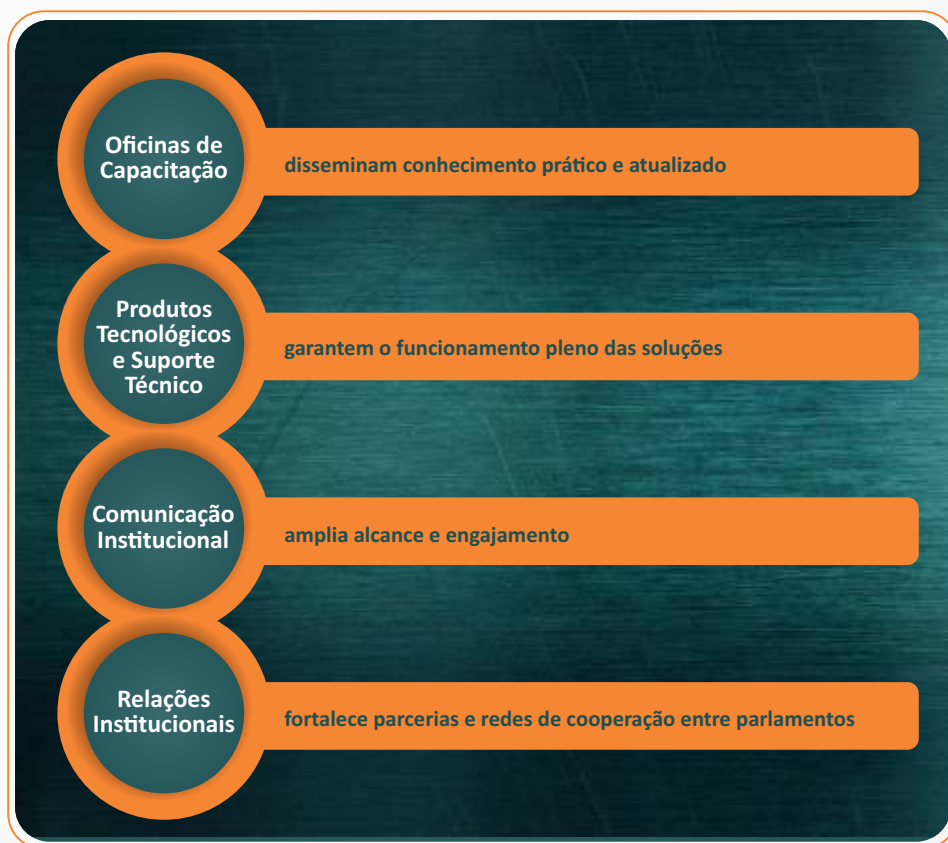
A large, light gray, stylized number '5' is centered on the page, serving as a background for the text. The number has a thick, blocky appearance with a slight shadow effect.

PROGRAMA DE INTEGRAÇÃO  
E MODERNIZAÇÃO DO  
PODER LEGISLATIVO BRASILEIRO

INTERLEGIS

## Interlegis

Em 2025, com 28 anos de funcionamento, o Programa Interlegis, a maior iniciativa de apoio ao Legislativo brasileiro, é executado pelo ILB. Por meio dele, buscam-se modernização e integração dos parlamentos subnacionais. A gestão do Programa está a cargo da Coordenação do Programa Interlegis e Relações Institucionais (Cointer), com o apoio da Coordenação de Tecnologia da Informação (COTIN). O Interlegis opera com foco em quatro áreas estratégicas:



## Gestão

### Plano Diretor do Interlegis – PDInter

Define objetivos estratégicos, metas, indicadores e eixos de atuação para orientar as atividades do Programa Interlegis, conforme descrito no início desse relatório. Segue o detalhamento do Plano de Metas 2026-2030, aprovado em Ata do Conselho de Supervisão no dia 24/11/2025, BASF 10066/2025. O plano de metas completo encontra-se no **Anexo E**.

### Relacionamento Institucional

A interação do Programa Interlegis com os parlamentos, seus representantes e com entidades parceiras é fundamental para o cumprimento da missão de fortalecer o Poder Legislativo nos estados e municípios.

### Recepções de Casas Legislativas

2024 - 76



2025 - 135

### Acordo de Cooperação Técnica – ACT

A União, por intermédio do Senado Federal, tendo o Instituto Legislativo Brasileiro - escola de governo e órgão executor do Programa Interlegis - na qualidade de órgão executivo, celebra acordo de cooperação técnica (ACT) com as casas legislativas de todo o país.

O ACT é o documento que viabiliza o convênio, o acesso aos produtos e serviços do programa, bem como a realização de Oficinas e Encontros Interlegis.

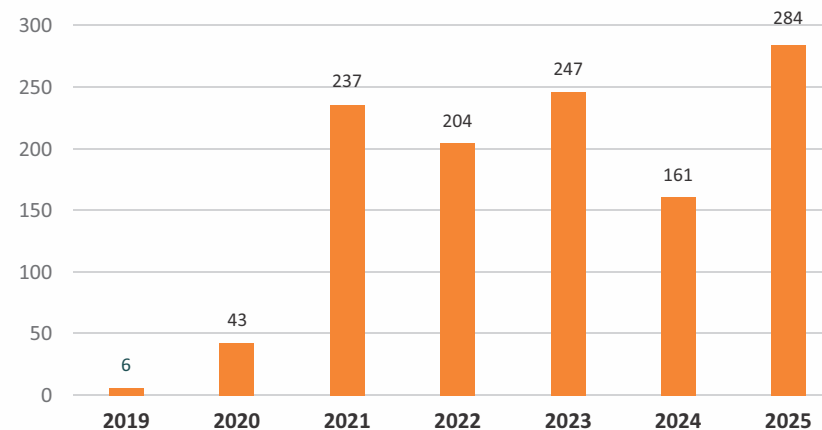
### O ACT:

- Consolida a parceria entre os parlamentos federal, estadual e municipal
- Fortalece o Legislativo
- Cria uma rede de cooperação institucional

### Ações possíveis:

- Capacitação de servidores
- Instalação de produtos tecnológicos
- Compartilhamento de conhecimento
- Troca de experiências
- Padronização de práticas
- Ampliação da capacidade de atuação conjunta
- Aprimoramento da gestão pública

### Acordos de Cooperação Técnica firmados: ILB/Interlegis



**1.079 ACTs vigentes**

## ► Parcerias estratégicas

O Programa Interlegis desenvolve atividades conjuntas com entidades ligadas ao Poder Legislativo para alcançar mais visibilidade e intensificar o intercâmbio.

### • Comunidade legislativa

#### Grupo Gitec

O Grupo Interlegis de Tecnologia (Gitec) é uma das primeiras Comunidades de Prática criadas no Interlegis. Ele reúne colaboradores e colaboradoras da área de TI das casas legislativas de todo o país.

#### EnGitec

O Encontro do GITEC é um evento que ocorre anualmente em Brasília (DF), e que tem por princípio materializar o intercâmbio tecnológico e promover a atualização dos atores dessa área, que participam de palestras, minicursos e mesas redondas.

Desde 2007, o grupo promove anualmente, com exceção do período da pandemia da Covid-19, seu Encontro Nacional, o EnGitec. A partir do 11º EnGitec, em 2019, o evento foi ampliado para incluir outros temas, especialmente nas áreas jurídica e de gestão.



Em junho de 2025, as equipes da Cointer e da Cotin reuniram representantes de legislativos de norte a sul do Brasil na 15ª edição do EnGitec. Com o tema “Integrando Pessoas”, o evento abordou o uso da Inteligência Artificial (IA) no serviço público e promoveu o intercâmbio de ideias nas áreas de tecnologia e inovação em várias oficinas e painéis, dentro e fora do Senado.

## ► Produtos e Serviços Interlegis

O Senado, por meio da Cointer, oferece produtos tecnológicos para auxiliar no processo legislativo e oficinas temáticas para capacitar servidores e parlamentares municipais e estaduais na elaboração de leis e no cumprimento de normas constitucionais e infraconstitucionais.

### Oficinas

As 15 oficinas de capacitação oferecidas pelo Programa Interlegis, com 14 temas, promovem o fortalecimento da atuação institucional das Casas Legislativas, ampliando suas competências em áreas estratégicas como gestão pública, transparência, comunicação, tecnologia e processo legislativo.

### Benefícios:

- Representam uma das formas mais diretas e eficazes de apoio do Senado Federal às Câmaras Municipais e Assembleias Legislativas, juntando conhecimento técnico e prática legislativa no caminho do aperfeiçoamento profissional.
- Possibilitam aos parlamentares e servidores aplicarem os conhecimentos adquiridos a partir metodologias participativas e foco nas realidades locais.
- Garantem que municípios de diferentes portes e regiões tenham acesso igualitário a uma formação de qualidade, contribuindo para a redução das desigualdades estruturais entre os parlamentos.
- Favorecem a valorização dos servidores locais, que passam a se ver como agentes de transformação dentro de suas próprias instituições.
- Fortalecem a identidade institucional do Poder Legislativo e geram um ambiente favorável à inovação e à melhoria contínua.



### ► Oficinas oferecidas em 2025

- **Sistema de Apoio ao Processo Legislativo – SAPL 22 ofertas** - Capacita os servidores a implantarem o SAPL, fazendo sua configuração e alimentação com dados do processo legislativo, desde a entrada da proposição, análise, deliberação e publicação. Ofertada a servidores da área de informática e aos que atuam no processo legislativo.
- **Inteligência Artificial na Comunicação Digital 13 ofertas**- Capacita servidores e agentes públicos a utilizarem ferramentas de IA para otimizar e automatizar processos de comunicação institucional, aperfeiçoando a produção e o gerenciamento de conteúdo.
- **Portal Modelo 12 ofertas**- Capacita os servidores para a implantação de portal customizado para a casa legislativa. Aqui, os alunos aprendem a configurar e alimentar o site com dados próprios da instituição, o que inclui projetos e sua tramitação, notícias, enquetes, documentos de transparência, entre outros. O

público-alvo é composto de servidores da área tecnológica e de comunicação.

- **Revisão de Lei Orgânica e Regimento Interno 12 ofertas** - Aborda diretrizes e critérios para a reformulação e revisão dos marcos jurídicos locais, casos da Lei Orgânica Municipal e do Regimento Interno, buscando adequá-los à realidade local e ao ordenamento constitucional. Destinada a parlamentares e servidores, bem como a assessores com formação jurídica e a procuradores municipais.
- **Articulação e Compilação de Textos Legais 12 ofertas** - O minicurso capacita servidores e parlamentares para articular e compilar suas normas jurídicas. É dirigido preferencialmente a servidores da área jurídica e a responsáveis pelas proposições e/ou redações das matérias legislativas. Para fazê-lo, recomenda-se conhecimento básico em informática.
- **Mídias Sociais 10 ofertas** – A oficina aprimora a capacidade de colaboradores na utilização de ferramentas e estratégias de comunicação para melhor se relacionar com a população. Direcionada a assessores e servidores de casas legislativas que atuam na área de comunicação. Também voltada a parlamentares interessados em se aperfeiçoar no uso das redes sociais.
- **Lei Geral de Proteção de Dados (LGPD) 6 ofertas** - Tem como objetivo capacitar servidores, de forma rápida e acessível, em conceitos, funcionamento e diretrizes da LGPD. Envolve tratamento de informações pessoais, ciclo de vida desses dados, medidas de segurança e papel fiscalizatório da ANPD.
- **Responsabilidade Social, Ambiental e Governança no Poder Legislativo - ASG (NOVA) 6 ofertas** - Explora conceitos essenciais para o desenvolvimento sustentável dos municípios, com foco nas melhores práticas ambientais, sociais e de governança (ASG) alinhados à Agenda 2030 da ONU. Também auxilia no desenvolvimento de planos estratégicos voltados ao planejamento do Poder Legislativo, e estabelece bases para formação de agentes públicos comprometidos com a implementação e promoção das temáticas estudadas.

- **Organização de Gabinete Parlamentar (on-line) 5 ofertas** - Prepara agentes públicos, servidores e parlamentares municipais para atuarem com proficiência no âmbito do mandato parlamentar, com assessoria política direta e individualizada, no contexto de um gabinete, ainda que inexistente essa estrutura formalizada na organização interna da Casa Legislativa.
- **Fiscalização Legislativa Municipal e Emendas ao Orçamento Federal (NOVA) 4 ofertas** - Aprimora o conhecimento de vereadores e agentes públicos sobre seu papel no controle externo e na solicitação de emendas orçamentárias. Justifica-se pela necessidade de fortalecer a fiscalização, transparência e eficiência na gestão pública. Com foco em capacitação técnica, aborda temas como papel dos Tribunais de Contas e identificação de irregularidades. Por meio de dinâmicas interativas e estudos de caso, os participantes aprendem a monitorar recursos públicos e garantir políticas alinhadas às demandas da população.
- **Licitações e Contratos 3 ofertas** - Voltada especialmente a servidores responsáveis pela elaboração de termos de referência, projetos básicos e minutas de editais, membros de comissões de licitação, pregoeiros e equipes de apoio, assim como a servidores interessados em exercer tais atividades.
- **Processos Administrativo e Legislativo Digitais com o uso de Certificados ICP-BRASIL (on-line) 2 ofertas** - Capacita para a implementação do processo administrativo e legislativo 100% eletrônico, visando maior eficiência administrativa, redução de custos e impactos positivos na sustentabilidade na gestão pública, por meio da utilização desse certificado digital.
- **Oficina de Gestão Pública Sustentável 2 ofertas** - Capacitar gestores e servidores públicos, vereadores e vereadoras para desenvolver e implementar o Plano de Logística Sustentável (PLS) em suas respectivas instituições. O PLS é um instrumento que visa integrar práticas sustentáveis na rotina administrativa, reduzindo impactos ambientais negativos e promovendo a eficiência dos gastos. Além disso, busca adotar boas práticas de gestão baseadas na metodologia desenvolvida pelo Senado, em parceria com a

Câmara dos Deputados e o Tribunal de Contas da União e aplicada as especificidades do Poder Legislativo.

- **Fundos Especiais da Criança e do Adolescente (NOVA) 1 oferta** - Capacita gestores públicos e legisladores a conhecer os mecanismos de captação de recursos federais previstos no Estatuto da Criança e do Adolescente (ECA), promovendo a defesa e proteção dos direitos de crianças e adolescentes.
- **Planejamento Estratégico no Legislativo 1 oferta** - Promove a sensibilização para a incorporação de práticas de planejamento na gestão, no desenvolvimento e no aprimoramento de casas legislativas por meio do compartilhamento, da experimentação e da aplicação de técnicas e ferramentas. Pensada para ordenadores de despesas e gestores de orçamento, pessoal e logística.

### Fluxo de solicitação de oficina



#### Condições para a parceria:

- Existência de ACT com a casa solicitante
- População superior a 20 mil habitantes na soma dos municípios que se juntam para receber uma oficina

As oficinas não se restringem às casas anfitriãs e são abertas aos poderes legislativo e executivo de outros municípios. Por isso, muitos outros órgãos compartilham dessas experiências educativas. Em 2025 houve **6.739 inscrições** e **479 órgãos participantes**.

**Gestão de Oficinas**

Desde outubro de 2023, a COINTER utiliza uma ferramenta que mapeia o investimento do Senado nas oficinas presenciais, cruzando dados como valores gastos em diárias e passagens e número de pessoas capacitadas. O objetivo é aumentar a eficiência de cada nova ação de capacitação do Interlegis. Desde 2024, essa funcionalidade está integrada ao Sistema de Informações Gerenciais do Interlegis (SIGI), assim, os dados mencionados passaram a ser emitidos de forma automática.

Imagem da planilha de gestão das oficinas

Dados gerais		
A	QUANTIDADE DE OFICINAS	111
B	TOTAL DE PARTICIPANTES	4.721
C	MÉDIA DE PARTICIPANTES POR OFICINA [B / A]	42,53
D	MÍNIMO DE PARTICIPANTES	8
E	MÁXIMO DE PARTICIPANTES	120

Equipes		
F	TOTAL DE SERVIDORES EM MISSÃO	249
G	TAMANHO MÉDIO DAS EQUIPES [F / A]	2,24
H	MENOR EQUIPE	-
I	MAIOR EQUIPE	4

Tempo		
J	TOTAL DE DIAS DE OFICINAS	273
K	DURAÇÃO MÉDIA DAS OFICINAS (DIAS) [J / A]	2,46
L	TOTAL DE DIÁRIAS	718,00
M	MÉDIA DE DIÁRIAS POR OFICINA [L / A]	6,47
N	ANTECEDÊNCIA MÉDIA NA EMISSÃO DE PASSAGENS	30,76
O	MENOR ANTECEDÊNCIA	8
P	MAIOR ANTECEDÊNCIA	220

Quadro geral da planilha Custos por eventos 2025.pdf

**Produtos Tecnológicos**

O Interlegis disponibiliza os seguintes produtos às casas legislativas:

- Portal Modelo**  
 Site desenvolvido em software livre, especialmente para os parlamentos, oferece autonomia para a customização e atualização do seu conteúdo. É utilizado por mais de 1.200 câmaras e assembleias, e sua arquitetura atende às exigências das leis de Acesso à Informação e de Transparência.
- Sistema de Apoio ao Processo Legislativo (SAPL)**  
 Informatiza todas as atividades das câmaras e assembleias, desde a apresentação, tramitação e votação de projetos até o armazenamento de leis para consultas; organiza as sessões plenárias e dá publicidade às votações por meio do painel eletrônico; permitindo a compilação de proposições e normas jurídicas.

- **Domínio.leg**

Gerido pelo Programa Interlegis, reforça a identidade do legislativo na internet, diferenciando-o de órgãos de outros poderes (.gov e .jus), além de padronizar a comunicação eletrônica e reduzir barreiras técnicas.

A hospedagem dos produtos é feita pelo Senado. Isso permite que a casa legislativa tenha os produtos instalados e acessados por meio da infraestrutura disponível no Senado. Assim, evitam-se despesas com equipamentos de segurança, backup e manutenção, o que atende ao princípio da economicidade na gestão pública.

#### Benefícios:

- Fortalece a rede de legislativos e a troca de experiências
- Ajuda o programa a evoluir, adaptando suas ações às necessidades dos municípios
- Cria multiplicadores de conhecimento dentro das instituições
- Reduz a dependência de serviços externos
- Fortalece a capacidade local de manter e aprimorar os sistemas
- Permite que municípios de menor porte ofereçam serviços digitais de qualidade
- Viabiliza o uso da tecnologia em favor da gestão pública e da transparência

### Adesões aos produtos Interlegis em 2025

SAPL

140

Portal  
Modelo

105

domínio.leg

113

O Programa oferece às câmaras municipais cadernos de exercícios e versões de testes, tanto do Portal Modelo quanto do SAPL. No Portal Interlegis há um link de Solução de Problemas/Perguntas Frequentes em constante atualização.



<https://www12.senado.leg.br/interlegis/central-de-atendimento/solucao-de-problemas>

- **Cadernos de Exercícios**


São materiais práticos disponibilizados em formato PDF, desenvolvidos para auxiliar os usuários na aprendizagem e no domínio das funcionalidades dos sistemas.



Portal Modelo

<https://www12.senado.leg.br/interlegis/produtos/portal-modelo>

**SAPL**  
<https://www12.senado.leg.br/interlegis/produtos/sapl>



## ► Suporte Técnico

Garante às casas legislativas a utilização plena das ferramentas tecnológicas desenvolvidas pelo Programa, como portais de internet, sistemas de gestão e plataformas de transparência. Essas soluções são essenciais para o dia a dia do trabalho legislativo e para o cumprimento das normas que exigem publicidade e acesso à informação.

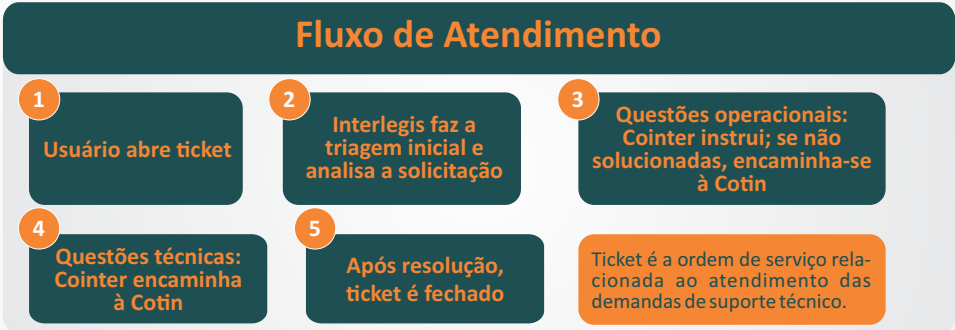
O apoio técnico é uma das formas mais concretas de presença do Senado e relacionamento com os legislativos locais.



**Atendimento pela Cointer:  
3.370 chamados concluídos**



<https://suporte.interlegis.leg.br>



## ► Comunicação Programa Interlegis

A Cointer atua em diferentes níveis de comunicação. No plano institucional, atende às demandas relativas a eventos do ILB, à interlocução com parlamentares municipais, estaduais e federais. Também é responsável pela divulgação de informações do Programa Interlegis às casas legislativas, às instituições que se relacionam com o Programa e ao público em geral

### Publicidade

A equipe do Programa Interlegis é responsável pela produção de peças de publicidade para a divulgação de seus produtos e serviços, bem como para cursos e eventos oferecidos pelo Instituto Legislativo Brasileiro (ILB). Isso inclui artes para cards, publicações na internet e banners impressos, além de outros materiais físicos, como os relatórios periódicos do órgão.

O apoio técnico é uma das formas mais concretas de presença do Senado e relacionamento com os legislativos locais.



## Jornalismo

A equipe produz reportagens e informa nas redes sociais sobre as atividades do Programa. Também alimenta o Portal Interlegis com publicação de notícias, agendas, tutoriais sobre os produtos e serviços oferecidos aos legislativos e links para as versões digitais das publicações.



<https://www12.senado.leg.br/interlegis>

## Redes Sociais

A Cointer está presente no Instagram e YouTube e também utiliza o WhatsApp para comunicações à comunidade Interlegis, usuários de produtos e serviços.

- Instagram

O perfil do Programa Interlegis no Instagram é a principal plataforma de divulgação das ações realizadas nos municípios, bem como da participação em eventos nacionais e regionais. Além disso, é usado para conscientizar o

público nos parlamentos sobre o papel do Poder Legislativo no fortalecimento da cidadania e da democracia.

Em se tratando de um público muito segmentado, composto principalmente por membros das casas legislativas, o número de seguidores nas redes sociais tende a ser linear. Ainda assim, o Interlegis obteve aumento de um ano para outro. O incremento da equipe de comunicação resultou, igualmente, em número maior de postagens em 2025, em relação ao ano anterior. Mas o destaque maior fica por conta do aumento exponencial do número total de visualizações das peças do Programa



[https://www.instagram.com/interlegis\\_](https://www.instagram.com/interlegis_)  
O número de visualizações em 2025 mais do que dobrou na comparação com 2024.

- **YouTube**

O canal do Interlegis leva ao público transmissões ao vivo e gravações de eventos realizados no Auditório Antônio Carlos Magalhães, como seminários, mesas-redondas, palestras, encontros temáticos e workshops, entre outras atividades.



Inscrições

**5,21 mil**

Alcance

**19,4 mil**

[https://www.youtube.com/@iinterlegis\\_online](https://www.youtube.com/@iinterlegis_online)

- **WhatsApp Interlegis**

**(61) 98103-0066**



Para diversificar e ampliar o alcance do Programa, foi criado no início de setembro o canal do Interlegis no WhatsApp. Ferramenta importante de integração com os legislativos estaduais e municipais, o perfil do Interlegis fechou 2025 com 26 publicações e 75 seguidores, número já ampliado no início de 2026.

Para facilitar a solução de eventuais dúvidas com os instrutores e a troca de informações após a conclusão das oficinas, a equipe mantém grupos de comunicação ativos nessa plataforma.

- ▶ **Página Institucional**

O portal do Interlegis reúne todos os serviços e produtos do Programa, mantendo os interessados sempre informados sobre as novidades e atividades em andamento.



<https://www12.senado.leg.br/interlegis>

## Portal Interlegis

Notícias

34

Visualizações

347 mil

Usuários

144,7 mil

## Publicações

### • Guia de Boas Práticas Ambientais, Sociais e de Governança no Legislativo

Mais recente publicação do Programa Interlegis, o Guia foi elaborado em parceria com o Núcleo de Coordenação de Ações de Responsabilidade Social (NCAS), Comitê Permanente pela Promoção da Igualdade de Gênero e de Raça (Coprig) e Escritório Corporativo de Governança e Gestão Estratégica (Egov).

Desenvolvido com base na experiência do Senado em ações de ASG – tradução do inglês Environmental, Social and Governance (ESG), reúne orientações e exemplos que podem ser aplicados pelas Câmaras Municipais e por outras organizações públicas e privadas.

**Objetivo:** Inspirar e preparar gestores e servidores a incorporarem princípios de responsabilidade social, ambiental e de governança de forma prática e acessível.

[https://www12.senado.leg.br/interlegis/comunicacao/publicacoes-1/versao-digital\\_atualizada.pdf](https://www12.senado.leg.br/interlegis/comunicacao/publicacoes-1/versao-digital_atualizada.pdf)



<https://www12.senado.leg.br/noticias/materias/2025/11/06/senado-promove-lancamentos-durante-a-feira-do-livro-de-porto-alegre>

## Premiações

### • 1º Lugar do Prêmio Abel 2025 – Categoria Publicação


A **Cartilha da Vereadora - Orientações para o mandato das mulheres** foi agraciada durante o 41º Encontro Nacional da Associação Brasileira das Escolas do Legislativo e de Contas - Abel, realizado em julho em Natal (RN).

Lançada em 2024, incentiva a busca por mais espaços de representação feminina, incluindo a possibilidade de pleitear assento na mesa diretora da câmara. Também traz dicas para a criação de órgãos voltados à defesa dos direitos da mulher e ao combate à violência de gênero nas câmaras municipais. Por exemplo, Procuradoria da Mulher, Observatório da Violência e Comitê de Equidade de Gênero, instâncias que podem ser criadas por projetos de resolução e por meio da articulação com outros órgãos da sociedade.

**Público-alvo:** Câmaras municipais, partidos políticos, órgãos públicos e entidades dedicadas aos direitos das mulheres.

## Benefícios às casas legislativas

- Por meio de um passo a passo claro e realista, o material demonstra que é possível conciliar eficiência administrativa com inclusão, ética e respeito ao meio ambiente;
- Reforça a ideia de que o fortalecimento institucional também se constrói a partir de atitudes cotidianas e de escolhas conscientes;
- Apresenta práticas que vão além das normas e políticas de gestão: representam uma forma de atuação comprometida com as pessoas e com o planeta;
- Possibilita transformar princípios em ações, seja na forma de contratar, planejar ou gerir recursos, agregando valor e impacto positivo para a sociedade.



**Benefícios**

- Incentiva a criação de espaços de representação feminina na casa legislativa
- Sugere meios para fortalecer o combate à violência de gênero
- Difunde boas práticas legislativas
- Reforça o papel do Senado na promoção da cidadania, inclusão e equidade
- Estimula o empoderamento da mulher na sociedade
- Promove ambientes legislativos mais plurais, democráticos e sensíveis às demandas sociais.

<https://www12.senado.leg.br/interlegis/comunicacao/publicacoes-1/cartilha-da-vereadora-1.pdf>

<https://www12.senado.leg.br/interlegis/materias/senado-recebe-premio-nacional-por-cartilha-da-vereadora>

### • “Cartilha do Vereador” e “Cartilha da Vereadora”

É importante ressaltar que essas duas publicações desenvolvidas pelo Interlegis são oferecidas a parlamentares, assessores e interessados durante eventos relacionados ao Poder Legislativo e, virtualmente, no Portal Interlegis.

**A Cartilha do Vereador - Orientações para uma prática legislativa de qualidade e resultados**, de 2019, reúne os conceitos básicos que definem as funções dos parlamentares locais, suas obrigações e suas atribuições, com exemplos sobre a atuação no processo legislativo na prática, desde a fiscalização do Poder Executivo até a aprovação de uma nova lei.

<https://www12.senado.leg.br/interlegis/comunicacao/publicacoes-1/cartilha-do-vereador/>



### • 1º Lugar do Prêmio Conexão Inova - Categoria “Sustentabilidade Ambiental, Responsabilidade Social e Governança (ASG)”

A Oficina de Gestão Pública Sustentável, uma parceria do Interlegis com o Núcleo de Coordenação de Ações de Responsabilidade Social (NCAS), conquistou o primeiro lugar no Prêmio Conexão Inova, na categoria “Sustentabilidade Ambiental, Responsabilidade Social e Governança (ASG)”. O evento aconteceu em julho, em Belo Horizonte (MG).



<https://www12.senado.leg.br/transparencia/gestgov/egov/planejamento-estrategico-1/plano-de-gestao-de-logistica-sustentavel-do-senado-federal/pdf/5o-premio-conexao-inovacao.pdf>

#### Objetivo:

- Apoiar gestores e técnicos legislativos na elaboração de Planos de Logística Sustentável.
- Promover a adoção de boas práticas de sustentabilidade nas casas legislativas.
- Aprimorar da gestão pública e para a disseminação de práticas sustentáveis no âmbito do Legislativo.
- Fortalecer a cultura de inovação e o compromisso do Senado Federal com a sustentabilidade, a cidadania e os valores democráticos.

- **Público-alvo:**

A oficina já atendeu mais de 500 participantes de assembleias legislativas e câmaras municipais em todo o país

- ▶ **Parcerias e Eventos**

Ao longo de 2025, a COINTER intensificou as parcerias com entidades vinculadas às Escolas do Legislativo, ao mesmo tempo em que manteve as cooperações já estabelecidas. Essas articulações proporcionaram diversas oportunidades para a divulgação do programa institucional, bem como do portfólio de produtos tecnológicos e serviços oferecidos.

Entre os parceiros, destacamos a Associação Brasileira das Escolas do Legislativo e de Contas (Abel), a Associação Paulista das Escolas do Legislativo e de Contas (Apel), o Programa de Interação Legislativa (Prolegis) da Câmara dos Deputados e a União Nacional dos Legisladores e Legislativos Estaduais (Unale).

- **Encontro da APEL**

Em outubro, a Cointer participou do 16º Encontro da Associação Paulista das Escolas do Legislativo e de Contas (APEL) com espaço na mesa de abertura, realização de palestra institucional, disponibilização de espaço de atendimento, distribuição de material institucional, cobertura do evento e acesso ao mailing dos participantes.

- <https://portalabel.org.br/16o-encontro-da-apel-reune-escolas-do-legislativo-em-campinas-sp>
- <https://www12.senado.leg.br/interlegis/materias/interlegis-estreita-relacoes-com-camaras-de-sp-no-encontro-da-apel>

- **Encontro de Câmaras Municipais do Rio Grande do Sul**

No 3º Encontro de Câmaras Municipais do RS, realizado em novembro em Uruguaiana, a Cointer expôs sobre “Legislativos em rede: compartilhando

experiências, construindo resultados”.

Além de câmaras municipais, estiveram representados a Prefeitura Municipal de Uruguaiana, a Abel, a Controladora Geral da União (CGU) e o Ministério da Integração e Desenvolvimento Regional (MDR).

No evento, a Cointer apresentou “Os produtos e ações do Programa Interlegis: recursos para fortalecer o Legislativo Municipal” e estreitou a relação com os participantes. A diretora-geral do Senado, Ilana Trombka, igualmente presente, apresentou o tema “Sustentabilidade, equidade e inclusão social nos Legislativos”.



<https://www.uruguaiana.rs.leg.br/comunicacoes/noticias/iii-encontro-das-camaras-do-rs-destaca-sustentabilidade-planejamento-participacao-popular-e-educacao-legislativa>

- **Conferência Nacional da Unale**

A 28ª Conferência Nacional da Unale, realizada em dezembro em Bento Gonçalves (RS), teve como tema central “Humanidade Conectada: os legislativos estaduais no tempo da IA e das emergências climáticas”. A coordenadora do Interlegis, Mariana Moura, palestrou sobre a “Modernização do Legislativo, Gestão Pública Eficiente, Tecnologia Acessível e Capacitação Tecnológica”. No evento, ganhou destaque o então recém-publicado Guia de

Boas Práticas Ambientais, Sociais e de Governança (ASG) no Legislativo, a mais recente cartilha lançada pelo Senado.

O evento destinou espaço exclusivo para o Programa Interlegis construir novos acordos de cooperação e dialogar com parlamentares de diferentes regiões do país e do exterior.



<https://28conferenciaunale.com.br>

#### • Intercâmbio Legislativo 2025

O trabalho de aproximação com os legislativos continuou na Câmara dos Deputados, na 3ª edição do Intercâmbio Legislativo, evento realizado pelo Prolegis, programa tocado pela Segunda Vice-Presidência daquela Casa. Mais uma oportunidade para apresentar palestra institucional, montar estande e distribuir material institucional.



<https://www2.camara.leg.br/a-camara/estruturaadm/mesa/segundavice/interacao-legislativa/intercambio-legislativo>

#### ► Auditório ACM

A Coordenação do Programa Interlegis e Relações Institucionais é responsável pela gestão administrativa e operacional do Auditório Antônio Carlos Magalhães, onde atua em articulação com a Primeira-Secretaria no planejamento e no gerenciamento das agendas, assegurando a adequada utilização do espaço, em conformidade com as diretrizes da Casa.

As atividades abrangem gestão do patrimônio, acompanhamento das demandas de manutenção e reparos, bem como gestão de recursos e de aquisições relacionadas ao uso do auditório, garantindo condições técnicas e operacionais para os eventos. Incluem, ainda, monitoramento e suporte operacional às atividades, atendimento aos usuários por canais institucionais, intermediação com a Secretaria de Polícia do Senado Federal (SPOL) e fiscalização do cumprimento das normas de utilização, contribuindo para a organização, a segurança e a fluidez das atividades ao longo do período.



Foto: Agência Senado

A large, light-colored, stylized number '6' is centered on the page. It has a thick, rounded stroke and a circular bottom loop.

TECNOLOGIA DA INFORMAÇÃO

## Tecnologia da Informação

A Coordenação de Tecnologia da Informação (COTIN) é a responsável pelo suporte tecnológico às ações de capacitação da Escola de Governo do Senado Federal e do Programa Interlegis, além de apoiar a modernização das casas legislativas em parceria com a Cointer.

### Plano Diretor de Tecnologia da Informação – PDTI

Os principais projetos e demandas de tecnologia da informação do ILB estão contemplados no PDTI, conforme as diretrizes do Comitê de Governança de Tecnologia da Informação do Senado Federal (CGTI). O Coordenador-Geral do ILB integra o comitê, sendo assessorado pela COTIN/ILB. O Plano abrange Projetos Estruturantes, Projetos de TI voltados ao atendimento das áreas de negócio, contratações e capacitações.

#### • Projetos do ILB no PDTI

Os Projetos Estruturantes e de Conformidade destinam-se à atualização, ampliação ou aquisição de recursos utilizados para viabilizar as soluções tecnológicas. Já os Projetos de TI direcionados ao Atendimento das Áreas de Negócio têm como objetivo cumprir as demandas institucionais por meio da implementação e da entrega de funcionalidades novas ou aprimoradas.

Categoria	Projeto
Estruturante	Terceirização do desenvolvimento de Portais com Plone
Estruturante	Terceirização do desenvolvimento de soluções com Python e Django
Estruturante	Contratação de Cloud
Desenvolvimento Corporativo	Automação da contratação de capacitação externa
Desenvolvimento Corporativo	Automação de Licenças para Capacitação
Solução de Mercado	Gestão Acadêmica – sistema de registro e controle acadêmico
Solução de Mercado	Plataforma de apoio a capacitação e eventos em modo híbrido

### ▶ Produtos

Como parte das ações do pilar de tecnologia do Interlegis são desenvolvidas e ofertadas soluções completas para câmaras municipais e assembleias legislativas. Os produtos e serviços de TI atualmente disponibilizados são o **Portal Modelo**, o **Sistema de Apoio ao Processo Legislativo – SAPL** e o **Domínio leg.br**, detalhados na seção sobre o Programa Interlegis ou Acesse o Portal.

Adesão aos produtos em 2025			
Região	Domínio .leg.br	Portal Modelo	SAPL
Centro-Oeste	17	6	9
Norte	5	14	15
Nordeste	29	37	55
Sul	36	16	23
Sudeste	26	32	38
<b>Total</b>	<b>113</b>	<b>105</b>	<b>140</b>

O Interlegis ainda mantém no ar duas soluções tecnológicas em fase de descontinuidade. Elas continuam disponíveis para as casas que já as utilizavam:

- **E-mail Legislativo:** disponibilização de até 100 contas de e-mail, com o domínio da Casa (i.e.: contato@município.uf.leg.br);
- **E-Democracia:** Sistema de participação popular, desenvolvido e disponibilizado pela Câmara dos Deputados.

### ▶ Atendimento e Suporte

O atendimento às demandas de suporte técnico, orientações e consultorias prestadas às casas legislativas é realizado por meio do sistema informatizado de

ordem de serviço chamado de OS Tickets.

Os chamados são filtrados pela Cointer e classificados por níveis, e a Cotin é responsável pela solução dos casos que exigem maior especialização técnica. A abertura dos chamados ocorre por meio do portal do Suporte Interlegis (<https://suporte.interlegis.leg.br>).

**3.023 atendimentos a chamados técnicos**

### ► Apoio Tecnológico a Eventos

Os eventos realizados nos espaços sob responsabilidade do ILB/Interlegis, a exemplo do Auditório Antonio Carlos Magalhães, contam com o apoio da equipe de TI, inclusive na operação de audiovisual. A Cotin também é acionada para apoiar eventos fora das dependências do Senado Federal.

**Suporte a eventos:**  
operação de vídeo em eventos presenciais e remotos

**105 eventos acompanhados | 870 horas**

### ► Desenvolvimento e Atualização de Produtos

Diante das mudanças no modelo de gestão das atividades de tecnologia da informação no âmbito do Interlegis, o ILB vem adotando estratégias voltadas à ampliação da capacidade de desenvolvimento, sustentação e oferta de produtos e serviços de TI. Nesse contexto, seguem em curso iniciativas relacionadas à contratação de soluções e de serviços especializados, de modo a assegurar a continuidade, a qualidade e a evolução dos produtos tecnológicos utilizados pela instituição.

- **Saberes**

Ambiente virtual de aprendizagem do ILB, baseado na plataforma Moodle, é por meio do Saberes que alunos e instrutores realizam atividades educacionais, interagem, trocam mensagens, acompanham avaliações e obtêm certificados. Passa por um processo de inovação:



- **Sistema de Informações Gerenciais do Interlegis – SIGI**

Programa de acompanhamento das informações sobre o uso de produtos e serviços disponibilizados pelo Interlegis. Com ele, é possível racionalizar processos e planejar novas ações, com vistas a aumentar a eficiência e reduzir custos.

Em 2025, foi lançada a versão 4.0 do SIGI, que incorporou as seguintes melhorias:

- Nova interface, que proporciona ambiente mais moderno, responsivo e intuitivo
- Sistema de controle de tarefas agendadas
- Gráficos ao painel visual de acompanhamento e análise de informações



AÇÕES ADMINISTRATIVAS,  
ORÇAMENTÁRIAS E FINANCEIRAS

O funcionamento das atividades de capacitação, formação e difusão de conhecimentos promovidas pelo ILB exige uma base administrativa sólida e integrada. Para esse fim, o ILB dispõe de uma estrutura organizacional formada pela Coordenação-Geral, pelo Gabinete Administrativo e pela Coordenação Administrativa e Financeira (COADFI), responsáveis por dar suporte técnico, administrativo, orçamentário e financeiro às ações institucionais.

A atuação coordenada dessas unidades possibilita a organização dos processos internos, o apoio contínuo às atividades finalísticas da Escola e do Programa Interlegis e o adequado gerenciamento dos recursos públicos, assegurando condições para o desenvolvimento dessas ações.

### ► Articulação Gerencial e Acompanhamento das Atividades

Ao longo de 2025, a Diretoria-Executiva do ILB promoveu encontros periódicos com as titulares e os titulares das coordenações, além da chefia do Escritório Setorial de Gestão e do Gabinete Administrativo.

#### 21 reuniões em 2025

- Espaço de articulação gerencial, voltado ao alinhamento das equipes, ao acompanhamento dos processos em curso e à discussão de demandas e prioridades;
- Fortalecimento da comunicação interna e integração entre as áreas, permitindo o compartilhamento de informações;
- Otimização de fluxos de trabalho, agilizando a condução dos projetos desenvolvidos.

### ► Suporte Administrativo e Gestão de Processos

O Gabinete Administrativo desempenhou papel essencial no apoio às atividades do ILB, atuando na organização, controle, revisão e tramitação dos processos e documentos, de forma a assegurar regularidade, eficiência e bom fluxo das ações institucionais.

#### Relações Institucionais

O vínculo do ILB com a sociedade passa por eventos, visitas e recepções. Nesse sentido, a Diretoria-Executiva do ILB mantém diálogo institucional permanente com interessados em sua atuação. Os encontros, reuniões e palestras resultam, muitas vezes, em compromissos de parceria, acordos firmados e estreitamento de laços com esses segmentos.

**Recepção de Comitivas:** Câmaras municipais: Limoeiro/PE, São Gotardo/MG, Teresópolis/RJ, Hortolândia/SP; parlamentos de Angola, Bolívia e Paraguai; Escolas do Legislativo de Curitiba/PR, Uruguaiana/RS, Maceió/AL, Campinas/SP, São Vicente/SP, Propriá/SE, Guarabira/PB, Novo Hamburgo/RS, Porto Alegre/RS, Assembleia de São Paulo e TCU-ISC; e das instituições ABEL, UnB, EcoCâmara, Escola Superior de Defesa, TCE-PR e ABRADep – Academia Brasileira de Direito Eleitoral e Político;

**Visitas e Palestras:** Engitec 2025 (ISC); Escola Superior de Defesa (ESD - Encerramento do Curso de Defesa Nacional); II Encontro Paraibano de Câmaras Municipais – João Pessoa; Congresso Abel – Natal/RN; Encontro Abel Região Norte – Manaus/AM; Oficina Interlegis de Mídias Sociais e Inteligência Artificial – Santarém/PA; 16º Encontro da Associação Paulista de Escolas do Legislativo e de Contas – APEL; Feira do Livro de Porto Alegre/RS

## Atividades de Apoio

- Análise e revisão de documentos e processos administrativos do Instituto
- Esclarecimentos à Diretoria-Executiva em decisões administrativas
- Cuidado na reposição de materiais de consumo do órgão
- Reserva de salas de aula, auditório e laboratório de informática
- Administração patrimonial

## Gabinete em números

- **23** unidades setoriais do ILB atendidas
- **3.227** processos tramitados via SIGAD
- Em **82%** dos casos, a tramitação ocorreu em menos de 24h
- **686** documentos produzidos, entre Portarias, Instrução Normativa, Ato do Diretor-Executivo, Termos de Responsabilidade e Ofícios
- **136** demandas na Central de Serviços – manutenção predial
- **8** solicitações de Alteração de Espaço Físico (SAEF) – reformas, instalações de equipamentos e adequação para acessibilidade.

## ► Coordenação Administrativa e Financeira - COADFI

A execução do papel do ILB no atendimento às demandas de treinamento da Casa exige a elaboração e execução do orçamento anual. Essa responsabilidade, que combina accountability, publicidade e melhores práticas de gestão por resultados, cabe à Coordenação Administrativa e Financeira (COADFI), e envolve:

- Gestão do pagamento de Gratificação por Encargo de Cursos e Concursos (GECC)
- Cotação de valores de contratação de treinamento externo
- Apresentação de relatórios gerenciais
- Acompanhamento de processos de compras, contratações e licitações

Por determinação do Comitê Estratégico de Capacitação (Comec), pagamentos relativos a 2025 que envolvem GECC e outras contratações, inclusive de pós-graduação e capacitação externa que ultrapassam o exercício financeiro, foram liquidados até o final do ano para evitar o comprometimento do orçamento de 2026.

Na mesma reunião, realizada em setembro, o Comitê fixou, para as ações de capacitação externa, o cálculo do valor médio executado nos últimos dois anos (2023 e 2024), acrescido de 40%. E considerou, para as demais ações educativas, o valor médio executado nos últimos dois exercícios.

## Orçamento para Capacitação Interna e Externa

Previsto: R\$ 8.345.032,00 | Empenhado: R\$ 3.857.880,93 | Pago: R\$ 2.190.483,05

## Áreas de Competência com Maior Orçamento Pago

Inovação e Transformação Digital	R\$ 457.667,92
Gestão e Liderança	R\$ 412.172,88
Direito	R\$ 291.841,77
Comunicação	R\$ 97.704,17
Compras e Contratos	R\$ 97.016,35
Inteligência Artificial	R\$ 78.618,74
Atendimento de Emergência	R\$ 74.000,00
Processo Legislativo	R\$ 44.927,49
Educação	R\$ 14.736,68
Técnicas e Procedimentos	R\$ 10.334,88

## Orçamento - Por Tipo de Curso e Iniciativa

Ação	Previsto R\$	Empenhado R\$	Pago R\$
Ações Institucionais Estratégicas	816.080,40	722.238,69	686.615,52
Iniciativas Setoriais	1.594.238,09	790.329,29	615.043,62
Pós-Graduação <i>lato sensu</i> e cursos de Extensão Interna	964.795,06	596.693,40	324.943,42
Cursos Livres Interno	1.461.298,25	1.081.840,33	275.226,38
Pós-graduação Externa, <i>lato sensu</i> e <i>stricto sensu</i>	2.431.015,28	153.342,04	145.116,23
Reserva de Contingência	397.926,14	206.407,30	133.203,00
EAD - Educação à Distância	132.509,10	90.188,80	R\$ 0,00

### Reserva de Contingência

É a parcela de recursos orçamentários destinada a atender demandas não previstas no plano ou insuficientemente dotadas ao longo da sua execução. Garante flexibilidade e capacidade de resposta a demandas emergenciais sem comprometer as ações planejadas.

	Previsto R\$	Empenhado R\$	Pago R\$
Iniciativas setoriais	-	124.830,00	124.830,00
Pós-Graduação <i>Lato Sensu</i> e Curso de Extensão	-	46.889,30	8.373,00
EAD	-	34.688,00	0,00
<b>Total*</b>	<b>397.926,14</b>	<b>206.407,30</b>	<b>133.203,00</b>

\* A previsão da reserva de contingência somente indica o total geral.

### Orçamento Cursos Livres

Previsto: R\$ 1.461.298,25 | Empenhado: R\$ 1.081.840,33 | Pago: R\$ 275.226,38

#### Áreas de Competência com Maior Orçamento Empenhado (R\$)

Gestão de Liderança	221.088,17
Processo Legislativo	196.313,63
Educação	204.208,28
Compras e Contratos	65.262,44
Inteligência de Negócios	63.157,20

### Orçamento EAD

Previsto: R\$ 132.509,10 | Empenhado: R\$ 90.188,80 | Pago: R\$ 0,00

#### Áreas de Competência com Maior Orçamento Empenhado (R\$)

Responsabilidade Ambiental, social e governança (ESG)	62.438,40
Compras e contratos	27.750,40

### Gratificação por Encargo de Cursos e Concursos (GECC)

A GECC é recebida pelos colaboradores educacionais que atuam nos cursos oferecidos pela Escola. Todo desembolso com essa gratificação precisa ser previamente autorizado pela Diretoria-Geral do Senado, a partir de solicitação de autorização de despesa.

Gratificação	Valor
Concurso	R\$ 211.290,88
Curso Externo (Mestrado/Doutorado)	R\$ 154.041,69
Ensino Superior	R\$ 776.230,30
Treinamento	R\$ 1.226.239,21
<b>TOTAL</b>	<b>R\$ 2.367.802,08</b>

### ► Gestão de Contratos e Avenças

Desde 2017, a COADFI é responsável pela gestão de todos os contratos e avenças relacionados a treinamentos do Senado Federal. A atividade envolve constante análise e acompanhamento da execução contratual pelos gestores designados, desde a assinatura do documento até a finalização, após o pagamento do fornecedor.

**76 contratações de ações de capacitação pagas**

### ► Acordos de Cooperação Técnica - ACTs

Os Acordos de Cooperação Técnica (ACT) utilizados pelo Programa Interlegis para se relacionar com as casas legislativas igualmente são produzidos na COADFI. E não só esses. O Senado possui um segundo tipo de ACT, esses firmados com outras entidades públicas e até mesmo com Instituições do Direito Privado sem Fins Lucrativos. Com esse segundo tipo de ACT, Senado e a

associações e fundações combinam cooperação técnica mútua para execução de programas de trabalho, projetos/atividade ou evento de interesse recíproco.

**284 novos ACTs com casas legislativas**

**11 novos ACTs com outras entidades**

### ► Adicional de Especialização

A COADFI é responsável por analisar os diplomas e certificados, bem como sua correspondência com os normativos internos, a partir das solicitações de adicional de especialização protocoladas pelos servidores efetivos.

**2.443 pedidos analisados**

- **Termos de Referência para Ações de Capacitação**  
O ILB coordena o planejamento da contratação de ações de capacitação externa e interna de execução indireta, tanto na definição do objeto quanto nas demais informações sobre o objeto desejado pela área demandante. Esses procedimentos envolvem, por exemplo, análise da razoabilidade do preço proposto e da regularidade do fornecedor.
- **Racionalização do Termo de Referência para Inscrição em Cursos Externos (NOVIDADE)**  
A produção de termo de referência ficou mais fácil a partir de 2025 com a adoção de uma nova sistemática. Ela automatiza o TR da contratação a partir de informações sobre o treinamento demandado, aproveitando informações do fornecedor e do produto, quando for o caso. O procedimento fortalece o papel do ILB na instrução e no atesto do processo, incluindo tarefas que antes ficavam sob a responsabilidade de outras áreas.

**Benefícios**

- Tempo da instrução processual é reduzido, uma vez que se dispensa análise jurídica prévia
- Integra todas as etapas dos processos de treinamento externo, desde a solicitação inicial até o pagamento à empresa contratada.
- Torna a tramitação mais objetiva e ágil, tanto para o servidor solicitante quanto para o ILB, eliminando a necessidade de se elaborar documentos complexos
- Facilita a produção e a inclusão, diretamente na plataforma, do relatório final e do envio de comprovantes pelo participante

**249 TRs, sendo:**  
**110 TRs elaborados pelo SIGAD**  
**139 TRs elaboradas por meio do novo sistema eletrônico**

**▶ Governança**

O Escritório Setorial do ILB (EILB) foi vetor decisivo em 2025, tendo conduzido o processo de elaboração do Plano Diretor do Programa Interlegis (PDInter) e colaborado com a construção do Plano de Desenvolvimento Institucional (PDI) do ILB.

**▶ Monitoramento Estratégico do ILB**

Esta é uma ação permanente do Escritório Setorial de Gestão, que em 2025 foi aperfeiçoada de forma ampliar o controle sobre os fluxos de trabalho das áreas envolvidas. Inclusive, aumentando o diálogo com a Auditoria do Senado.

**▶ Plano Diretor do Interlegis (PDInter)**

O Plano foi construído com base num método participativo, orientado por evidências e pelo princípio de que a boa gestão da estratégia depende da escuta das equipes e da clareza dos resultados esperados.

A primeira etapa envolveu pesquisa interna com gerentes e servidores para identificar desafios, oportunidades e perspectivas de aprimoramento do Interlegis. Com base nas respostas obtidas, foram realizadas oficinas temáticas de planejamento, conduzidas pelo Nainova, que definiram objetivos estratégicos, metas e indicadores de desempenho do Programa. Essa fase culminou na elaboração de uma proposta consolidada, que foi aprovada pela Diretoria-Executiva do ILB em 2024, representando o primeiro ciclo estruturado de planejamento estratégico da fase atual do Interlegis.

Em 2025, o documento passou por uma revisão técnica e de conteúdo, conduzida pela Direção do ILB, pelos coordenadores do Programa e pelo Escritório Setorial de Gestão, resultando na versão atual do PDInter, submetida à apreciação e aprovação do Conselho de Supervisão do ILB. A aprovação aconteceu em novembro de 2025.

A identificação dos responsáveis por cada meta foi iniciada em 2025 e está programada para ser concluída até fevereiro de 2026. O cadastramento do mapa estratégico e das metas no Brisk está previsto para ocorrer até fevereiro de 2026, junto do início dos ciclos formais de monitoramento.

**▶ Plano de Desenvolvimento Institucional (PDI)**

O PDI 2026–2030, plano estratégico do ILB para o quinquênio, foi iniciado pela organização das 42 metas setoriais. Após a definição dos responsáveis pelas metas, uma oficina prevista para março deve padronizar indicadores, e ciclos de reuniões devem monitorá-los a partir do lançamento das metas no Brisk, programado para fevereiro de 2026.

### ▶ Auditoria na TI

Por solicitação do ILB, foi realizada em 2025 Auditoria Operacional em Gestão de Ativos de TI do Senado Federal. O trabalho identificou pontos sensíveis, como a necessidade de aprimorar práticas de direcionamento, monitoramento e gestão de riscos do Programa Interlegis; tratar vulnerabilidades em sistemas críticos; elevar a capacidade de entrega de projetos de TI; e melhorar os procedimentos de backup e recuperação de desastres.

Para atender aos achados da auditoria, o EILB estruturou um modelo sistemático de acompanhamento de cada das ações corretivas. Além de consolidá-las em documento, apoiou a implantação da gestão de riscos prevista no PDInter (Meta 6) e contribuiu com o processo de lotação referencial de TI conduzido pelo EGOV. Também passou a monitorar prazos, promover o alinhamento entre as unidades responsáveis, reforçando o atendimento das recomendações no prazo estipulado, avançando no fortalecimento dos processos internos e na mitigação de riscos operacionais.

### ▶ Acessibilidade

O EILB monitora o Plano de Acessibilidade do ILB, cuja execução envolve ações de acessibilidade arquitetônica, digital, comunicacional e pedagógica. Essas metas possuem natureza normativa e transversal, demandando acompanhamento contínuo e articulação entre diferentes coordenações.

### ▶ OKRs Corporativos

Em 2025, o EILB fez o acompanhamento dos Resultados-Chave (KRs) do Plano Estratégico do Senado Federal para o biênio 2025–2027 que são de responsabilidade do ILB:

#### KR 27

Aumentar em 50% a capacidade de desenvolvimento e manutenção de sistemas e portais do Programa Interlegis, associado ao esforço de modernização das soluções tecnológicas oferecidas às casas legislativas (em andamento)

#### KR 28

Implementar integralmente o sistema de secretariado educacional do ILB, que corresponde à implantação do novo sistema de gestão acadêmica (em andamento)

#### KR 29

Alcançar aumento de 20% nas demandas dos gabinetes relacionadas às ações de educação do Interlegis, voltado ao fortalecimento da aproximação institucional com os gabinetes parlamentares (implementado)



**ANEXO A**  
DESCRITIVO DE CURSOS DA  
AÇÃO EDUCATIVA PRESENCIAL

## Descritivo de Cursos da Ação Educativa Presencial

### Inteligência Artificial para a Assessoria Técnico-Legislativa da Secretaria Geral da Mesa - ATLSGM

**Objetivo:** Conhecer os conceitos fundamentais da Inteligência Artificial (IA) e adquirir habilidades práticas para utilizar a IA Generativa e o ChatGPT Plus de forma estratégica, desenvolvendo e aplicando soluções personalizadas que apoiem e otimizem as tarefas da rotina de trabalho.

**Data:** 27 a 30 de janeiro

**Público-alvo:** Servidores lotados na ATLSGM

**Carga Horária:** 12h

**Modalidade:** Presencial

**Inscritos:** 20

**Concluintes:** 20

**Área Temática no PCASF:** Inteligência Artificial

**Previsão no PCASF:** Sim

**Solicitante:** SGM

**Local:** ILB

### Inteligência Artificial Generativa para a Consultoria Legislativa – CONLEG

**Objetivo:** Conhecer os conceitos fundamentais da Inteligência Artificial (IA) e adquirir habilidades práticas para utilizar a IA Generativa e o ChatGPT Plus de forma estratégica, desenvolvendo e aplicando soluções personalizadas que apoiem e otimizem as tarefas da rotina de trabalho.

**Público Alvo:** Servidores da CONLEG

**Carga Horária:** 12h

**Local:** ILB

#### **Turma 1:**

**Data:** 5 a 9 de maio

**Inscritos:** 22

**Concluintes:** 20

**Local:** ILB

#### **Turma 2:**

**Data:** 12 a 16 de maio

**Inscritos:** 22

**Concluintes:** 21

#### **Turma 3**

**Data:** 20 a 27 de outubro

**Inscritos:** 16

**Concluintes:** 13

### Inteligência Artificial Generativa para a Diretoria de Jornalismo – DJORN

**Objetivo:** Conhecer os conceitos fundamentais da Inteligência Artificial (IA) e adquirir habilidades práticas para utilizar a IA Generativa e o ChatGPT Plus de forma estratégica, desenvolvendo e aplicando soluções personalizadas que apoiem e otimizem as tarefas da rotina de trabalho.

**Data:** 3 a 6 de fevereiro

**Público-alvo:** Servidores lotados na DJORN

**Carga Horária:** 12h

**Modalidade:** Presencial

**Inscritos:** 9

**Concluintes:** 9

**Área Temática no PCASF:** Inteligência Artificial

**Previsão no PCASF:** Sim

**Solicitante:** SECOM

**Local:** ILB

### Novo Plano de Classificação e Tabela de Temporalidade de Documentos de Arquivo

**Objetivo:** Conhecer o novo Plano de Classificação e a Tabela de Temporalidade do Senado Federal e cadastrar e localizar corretamente documentos no sistema SIGAD, de acordo com os novos códigos vigentes.

**Público-alvo:** Servidores lotados na SGIDOC

**Local:** ILB

**Carga Horária:** 6h

#### **Turma 1**

**Data:** 22 e 23 de janeiro

**Inscritos:** 19

**Concluintes:** 19

#### **Turma 2**

**Data:** 29 e 30 de janeiro

**Inscritos:** 17

**Concluintes:** 16

### Inteligência Artificial Generativa com a Google

**Objetivo:** Conhecer as potencialidades das ferramentas de inteligência artificial da Google — Gemini e NotebookLM — e utilizá-las para otimizar as tarefas de rotina administrativa e legislativa no Senado Federal.

**Público-alvo:** Servidores comissionados e efetivos do Senado Federal

**Carga Horária:** 2h

#### **Turma 1**

**Data:** 21 de fevereiro

**Inscritos:** 84

**Concluintes:** 56

**Local:** Plenário nº2

#### **Turma 2**

**Data:** 28 de março

**Inscritos:** 80

**Concluintes:** 50

**Local:** Plenário nº2

#### **Turma 3**

**Data:** 11 de abril

**Inscritos:** 181

**Concluintes:** 96

**Local:** Auditório Antonio Carlos Magalhães

#### **Turma 4**

**Data:** 9 de maio

**Carga Horária:** 2h

**Inscritos:** 89

**Concluintes:** 57

**Local:** Plenário nº2

### Treinamento eManu

**Objetivo:** Conhecer a ferramenta Manualize-se e utilizá-la de forma estratégica para otimizar as atividades desenvolvidas pela Secretaria de Registro e Redação Parlamentar.

**Público-alvo:** Servidores, terceirizados e estagiários da Taquigrafia

**Carga Horária:** 6h

**Local:** ILB

#### **Turma 1**

**Data:** 17 a 27 de fevereiro

**Inscritos:** 14  
**Concluintes:** 13

#### **Turma 2**

**Data:** 18 a 28 de fevereiro  
**Inscritos:** 12  
**Concluintes:** 10

#### **Turma 3**

**Data:** 19 de fevereiro a 1º de março  
**Inscritos:** 12  
**Concluintes:** 12

#### **Turma 4**

**Data:** 20 de fevereiro a 2 de março  
**Inscritos:** 12  
**Concluintes:** 9

### **Diálogos Estratégicos – Como Conduzir Conversas que Geram Crescimento**

**Objetivo:** Compreender a importância do feedback enquanto uma ferramenta de gestão, estruturar de forma eficaz e aplicar técnicas práticas em situações reais.

**Data:** 3 de abril  
**Público-alvo:** Servidores efetivos e comissionados do Senado Federal  
**Carga Horária:** 3h  
**Modalidade:** Presencial  
**Inscritos:** 19  
**Concluintes:** 15  
**Área Temática no PCASF:** Gestão e Liderança  
**Previsão no PCASF:** Sim  
**Solicitante:** DGER  
**Local:** ILB

### **Processo Legislativo Constitucional – Noções Básicas**

**Objetivo:** Compreender e aplicar de forma prática os conceitos, princípios e normas básicas do processo legislativo constitucional.  
**Público-alvo:** Servidores efetivos e comissionados do Senado Federal  
**Carga Horária:** 15h  
**Local:** ILB

#### **Turma 1**

**Data:** 11 de abril a 5 de maio  
**Inscritos:** 28  
**Concluintes:** 16

#### **Turma 2**

**Data:** 11 de abril a 5 de maio  
**Inscritos:** 16  
**Concluintes:** 14

### **Inteligência Artificial Generativa para a Secretaria Legislativa do Congresso Nacional - SLCN**

**Objetivo:** Conhecer os conceitos fundamentais da Inteligência Artificial (IA) e adquirir habilidades práticas para utilizar a IA Generativa e o ChatGPT Plus de forma estratégica, desenvolvendo e aplicando soluções personalizadas que apoiem e otimizem as tarefas da rotina de trabalho.

**Data:** 4 a 14 de abril  
**Público-alvo:** Servidores lotados na SLCN  
**Carga Horária:** 12h  
**Modalidade:** Presencial  
**Inscritos:** 18  
**Concluintes:** 18  
**Área Temática no PCASF:** Inteligência Artificial

**Previsão no PCASF:** Sim

**Solicitante:** SGM

**Local:** ILB

### Workshop – Investindo em Tempos de Mudança

**Objetivo:** Entender o cenário econômico previsto para 2025 e descobrir estratégias de investimento que ofereçam maior segurança, auxiliando na tomada de decisões financeiras mais informadas e assertivas.

**Data:** 4 de abril

**Público-alvo:** Servidores, terceirizados e estagiários do Senado Federal

**Carga Horária:** 2h

**Modalidade:** Presencial

**Inscritos:** 60

**Concluintes:** 32

**Área Temática no PCASF:** Inteligência Artificial

**Previsão no PCASF:** Sim

**Solicitante:** ILB

**Local:** Auditório Antonio Carlos Magalhães

### Formação de Pregoeiros

**Objetivo:** Conduzir a fase externa dos processos licitatórios na modalidade pregão, em consonância com as disposições legais, normativas e jurisprudenciais.

**Data:** 14 a 23 de abril

**Público-alvo:** Servidores efetivos e comissionados do Senado Federal

**Carga Horária:** 16h

**Modalidade:** Presencial

**Inscritos:** 12

**Concluintes:** 12

**Área Temática no PCASF:** Não se aplica

**Previsão no PCASF:** Não

**Solicitante:** DIRECON

**Local:** ILB

### Processo Legislativo Orçamentário – Avançado

**Objetivo:** Analisar as principais mudanças normativas no Processo Legislativo Orçamentário e seus efeitos na aprovação das leis orçamentárias, execução de emendas e na definição de prioridades entre o Legislativo e Executivo.

**Data:** 5 de maio a 16 de junho

**Público-alvo:** Servidores efetivos e comissionados do Senado Federal

**Carga Horária:** 27h

**Modalidade:** Presencial

**Inscritos:** 48

**Concluintes:** 40

**Área Temática no PCASF:** Processo Legislativo

**Previsão no PCASF:** Sim

**Solicitante:** ILB

**Local:** ILB

### LexEdit – Editor de Textos Legislativo

**Objetivo:** Utilizar o LexEdit na elaboração, gerenciamento e encaminhamento à SGM de Emendas, Requerimentos, Ofícios e outros documentos legislativos, respeitando a técnica legislativa, as normas regimentais e legais.

**Público-alvo:** Servidores do Senado Federal e da Câmara dos Deputados

**Carga Horária:** 6h

**Turma 1**

**Data:** 5 e 9 de maio

**Inscritos:** 16

**Concluintes:** 11

**Local:** ILB

#### **Turma 2**

**Data:** 5 e 9 de maio

**Modalidade:** Presencial

**Inscritos:** 12

**Concluintes:** 5

**Local:** ILB

#### **Turma 3**

**Data:** 12 e 16 de maio

**Inscritos:** 14

**Concluintes:** 12

**Local:** ILB

#### **Turma 4**

**Data:** 12 e 16 de maio

**Inscritos:** 11

**Concluintes:** 6

**Local:** ILB

#### **Turma 5**

**Data:** 13 e 15 de maio

**Inscritos:** 14

**Concluintes:** 4

**Local:** ILB

#### **Turma 6**

**Data:** 9 e 13 de junho

**Inscritos:** 12

**Concluintes:** 10

**Local:** CEFOR

### QlikSense para a Advocacia do Senado Federal – ADVOSF

**Objetivo:** Utilizar a ferramenta analítica de gestão QlikSense para manipular dados e elaborar painéis de gestão de forma efetiva, confiável e alinhada às necessidades organizacionais.

**Público-alvo:** Servidores lotados na ADVOSF

**Carga Horária:** 15h

#### **Turma 1**

**Data:** 5 a 9 de maio

**Inscritos:** 18

**Concluintes:** 18

**Local:** ILB

#### **Turma 2**

**Data:** 19 a 30 de maio

**Inscritos:** 14

**Concluintes:** 13

**Local:** ILB

### LIBRAS - Intermediário

**Objetivo:** Comunicar-se de forma intermediária com pessoas surdas por meio da Libras.

**Data:** 6 de maio a 8 de julho

**Público-alvo:** Servidores efetivos e comissionados do Senado Federal

**Carga Horária:** 24h

**Modalidade:** Presencial

**Inscritos:** 20

**Concluintes:** 9

**Área Temática no PCASF:** Acessibilidade

**Previsão no PCASF:** Sim  
**Solicitante:** ILB  
**Local:** ILB

#### Processo Legislativo Constitucional - Avançado,

**Objetivo:** Compreender as regras e práticas do processo legislativo constitucional, com foco nos incidentes regimentais e principais decisões judiciais que o afetam.

**Data:** 8 de maio a 12 de junho  
**Público-alvo:** Servidores efetivos e comissionados do Senado Federal  
**Carga Horária:** 24h  
**Modalidade:** Presencial  
**Inscritos:** 26  
**Concluintes:** 17  
**Área Temática no PCASF:** Processo Legislativo  
**Previsão no PCASF:** Sim  
**Solicitante:** ILB  
**Local:** ILB

#### Linguagem Simples para a Secretaria Geral da Mesa – SGM

**Objetivo:** Analisar e revisar textos institucionais, aplicando os princípios de Linguagem Simples, para escrever informações de forma clara e objetiva.

**Data:** 16 de maio  
**Público-alvo:** Servidores lotados na SGM  
**Carga Horária:** 8h  
**Modalidade:** Presencial  
**Inscritos:** 11  
**Concluintes:** 9  
**Área Temática no PCASF:** Comunicação  
**Previsão no PCASF:** Sim

**Solicitante:** SGM  
**Local:** ILB

#### Defesa Pessoal para Mulheres

**Objetivo:** Aplicar técnicas básicas de defesa pessoal em situações que apresentem risco contra a mulher.

**Público-alvo:** Servidoras, terceirizadas e estagiárias do Senado Federal  
**Carga Horária:** 12h  
**Local:** Centro de Treinamento da Polícia do Senado

**Turma 1**  
**Período:** 19 de maio a 13 de junho  
**Inscritos:** 15  
**Concluintes:** 5

**Turma 2**  
**Período:** 19 de maio a 13 de junho  
**Inscritos:** 15  
**Concluintes:** 6

**Turma 3**  
**Período:** 5 a 22 de setembro  
**Inscritos:** 18  
**Concluintes:** 10

**Turma 4**  
**Período:** 5 a 22 de setembro  
**Inscritos:** 13  
**Concluintes:** 5

### A Consultoria Legislativa e sua Atuação Institucional no Parlamento

**Objetivo:** Compreender o papel da Consultoria Legislativa na formulação de normas e no apoio técnico ao processo legislativo, além de ampliar a compreensão sobre as possibilidades de atuação e desenvolvimento de carreira jurídica nessa área.

**Data:** 22 de maio

**Público-alvo:** Alunos de Direito do Instituto Brasileiro de Ensino, Desenvolvimento e Pesquisa – IDP

**Carga Horária:** 3h

**Modalidade:** Presencial

**Inscritos:** 61

**Concluintes:** 39

**Área Temática no PCASF:** Não se aplica

**Previsão no PCASF:** Não

**Solicitante:** CONLEG

**Local:** Plenário nº2

### Roda de Conversa: Como a Inteligência Artificial pode transformar o ILB?

**Objetivo:** Conhecer os conceitos fundamentais da Inteligência Artificial (IA) e adquirir habilidades práticas para utilizar a IA Generativa de forma estratégica, desenvolvendo e aplicando soluções personalizadas que apoiem e otimizem as tarefas da rotina de trabalho.

**Público-alvo:** Servidores, estagiários e terceirizados do Instituto Legislativo Brasileiro do Senado Federal

**Data:** 28 de maio

**Carga Horária:** 3h

**Modalidade:** Presencial

**Inscritos:** 32

**Concluintes:** 32

**Área Temática no PCASF:** Inteligência Artificial

**Previsão no PCASF:** Sim

**Solicitante:** ILB

**Local:** ILB

### Processo Criativo no Setor Público

**Objetivo:** Ampliar o conhecimento sobre ferramentas criativas e desenvolver a capacidade de transformar conteúdos técnicos em narrativas mais humanas, acessíveis e eficazes.

**Público-alvo:** Servidores, estagiários e terceirizados do Senado Federal

**Data:** 29 de maio

**Carga Horária:** 3h

**Modalidade:** Presencial

**Inscritos:** 62

**Concluintes:** 46

**Área Temática no PCASF:** Não se aplica

**Previsão no PCASF:** Não

**Solicitante:** ILB

**Local:** ILB

### SenaLeaks – Dados em Jogo

**Objetivo:** Gerir situações de vazamento de dados de forma estratégica.

**Público-alvo:** Servidores efetivos e comissionados do Senado Federal

**Carga Horária:** 3h

**Local:** ILB

**Turma1**

**Data:** 29 de maio

**Inscritos:** 24

**Concluintes:** 13

### **Turma 2**

**Data:** 25 de setembro

**Inscritos:** 16

**Concluintes:** 11

### **Workshop LinkedIn**

**Objetivo:** Compreender as ferramentas do LinkedIn e utilizá-las de forma estratégica para fins profissionais.

**Data:** 12 de junho

**Público-alvo:** Servidores, terceirizados e estagiários do Senado Federal

**Carga Horária:** 3h

**Modalidade:** Presencial

**Inscritos:** 47

**Concluintes:** 32

**Área Temática no PCASF:** Não se aplica

**Previsão no PCASF:** Não

**Solicitante:** ILB

**Local:** ILB

### **Formação de Lideranças e Multiplicadores para a Secretaria de Gestão da Informação e Documentação – SGIDOC - Turma 1**

**Objetivo:** Empregar as habilidades gerenciais e desenvolver competências interpessoais com o intuito de aprimorar os resultados da SGIDOC.

**Data:** 16 de junho a 19 de agosto

**Público-alvo:** Servidores lotados na SGIDOC

**Carga Horária:** 30h

**Modalidade:** Presencial

**Inscritos:** 12

**Concluintes:** 10

**Área Temática no PCASF:** Gestão e Liderança

**Previsão no PCASF:** Sim

**Solicitante:** SGIDOC

**Local:** ILB

### **Gestão de Riscos**

**Objetivo:** Conhecer o processo de gestão de riscos do Senado Federal e aplicá-lo em diferentes contextos de forma simples e direta.

**Data:** 24 e 26 de junho

**Público-alvo:** Servidores comissionados e efetivos do Senado Federal

**Carga Horária:** 8h

**Modalidade:** Presencial

**Inscritos:** 25

**Concluintes:** 24

**Área Temática no PCASF:** Gestão e Liderança

**Previsão no PCASF:** Sim

**Solicitante:** ILB

**Local:** ILB

### **Linguagem Simples para a Secretaria de Comunicação**

**Objetivo:** Compreender os princípios da Linguagem Simples no contexto do Poder Legislativo e aplicá-los na comunicação institucional do Senado Federal, com foco na interação mais clara, acessível e eficaz com os(as) cidadãos(ãs).

**Público-alvo:** Servidores lotados na SECOM

**Carga Horária:** 8h

**Local:** ILB

**Turma 1****Data:** 3 e 4 de julho**Inscritos:** 30**Concluintes:** 23**Turma 2****Data:** 3 e 4 de julho**Inscritos:** 30**Concluintes:** 23**Planejamento Educacional**

**Objetivo:** Elaborar e revisar o PDI e o PPI do ILB, assegurando seu alinhamento às exigências do MEC/Inep para o ciclo 2026–2030.

**Público-alvo:** Servidores, terceirizados e estagiários do Instituto Legislativo Brasileiro do Senado Federal

**Solicitante:** ILB**Local:** ILB**Módulo 1****Data:** 25 de agosto a 5 de setembro**Carga Horária:** 20h**Inscritos:** 19**Concluintes:** 19**Módulo 2****Data:** 15 a 18 de setembro**Carga Horária:** 16h**Inscritos:** 16**Concluintes:** 16**Módulo 3****Data:** 20 a 23 de outubro**Carga Horária:** 16h**Inscritos:** 16**Concluintes:** 11**Português e Redação Oficial**

**Objetivo:** Compreender padrões da redação oficial e normas ortográficas e gramaticais e aplicá-los na elaboração e revisão de diferentes tipos de documentos oficiais.

**Data:** 28 de agosto a 30 de setembro**Público-alvo:** Servidores comissionados e efetivos do Senado Federal**Carga Horária:** 30h**Modalidade:** Presencial**Inscritos:** 12**Concluintes:** 11**Área Temática no PCASF:** Comunicação**Previsão no PCASF:** Sim**Solicitante:** ILB**Programa de Formação Gerencial – PFG**

- Principal iniciativa do Senado Federal para o desenvolvimento de lideranças e o fortalecimento da gestão pública.
- Destinado a servidores que exercem funções comissionadas e atividades de coordenação.
- Promove a formação de competências essenciais para a administração contemporânea, com foco em gestão de contratos, processos, projetos, equipes e recursos.
- Vai além de capacitação técnica, buscando fomentar práticas de liderança ética, comunicação efetiva, tomada de decisão qualificada e construção de ambientes de trabalho colaborativos e saudáveis.

**a) PFG - Mesa Redonda: Gestão e Governança, e eu com isso?**

**Objetivo:** Compreender conceitos e diferenças entre Governança e Gestão; o papel do gestor nesse contexto; conhecer os instrumentos, exemplos e resultados da implementação da Governança na Casa.

**Data:** 14 de março

**Público-alvo:** Servidores efetivos e comissionados do Senado Federal

**Carga Horária:** 3h

**Modalidade:** Presencial

**Inscritos:** 53

**Concluintes:** 40

**Área Temática no PCASF:** Gestão e Liderança

**Previsão no PCASF:** Sim

**Solicitante:** DIREG

**Local:** Auditório Antonio Carlos Magalhães

**b) PFG - Palestra: Quanto vale meu tempo?**

**Objetivo:** Compreender o tempo como aliado no desempenho da equipe, reconhecer o valor e a percepção individual do tempo, a importância da priorização do que realmente importa, do autoconhecimento e da disciplina, identificar e renunciar atividades sem valor agregado e aplicar esses conceitos na liderança e na gestão da equipe.

**Data:** 24 de março

**Público-alvo:** Servidores efetivos e comissionados do Senado Federal

**Carga Horária:** 3h

**Modalidade:** Presencial

**Inscritos:** 56

**Concluintes:** 43

**Área Temática no PCASF:** Gestão e Liderança

**Previsão no PCASF:** Sim

**Solicitante:** DIREG

**Local:** ILB

**c) PFG - Palestra: O poder dos dados no Senado Federal**

**Objetivo:** Explorar o gerenciamento a partir de dados, mudança de mentalidade, gestão digital, transformação digital e governança de dados, com foco na aplicação prática no Senado Federal.

**Data:** 26 de maio

**Público-alvo:** Servidores efetivos e comissionados do Senado Federal

**Carga Horária:** 3h

**Modalidade:** Presencial

**Inscritos:** 59

**Concluintes:** 46

**Área Temática no PCASF:** Gestão e Liderança

**Previsão no PCASF:** Sim

**Solicitante:** DIREG

**Local:** ILB

**d) PFG - Palestra: Técnica x Política**

**Objetivo:** Compreender as dinâmicas, os desafios e as soluções relacionados à coexistência e à interação entre aspectos técnicos e políticos no funcionamento do Senado Federal, bem como suas influências na tomada de decisão, na eficiência administrativa e no exercício da liderança.

**Data:** 16 de junho

**Público-alvo:** Servidores efetivos e comissionados do Senado Federal

**Carga Horária:** 3h

**Modalidade:** Presencial

**Inscritos:** 43

**Concluintes:** 32

**Área Temática no PCASF:** Gestão e Liderança

**Previsão no PCASF:** Sim

**Solicitante:** DIREG

**Local:** ILB

### **e) PFG – Abertura do PFG**

**Objetivo:** Compreender a dinâmica do programa, incluindo facilitadores, participantes, disciplinas e metodologia do curso, entender a conexão entre os conteúdos e o objetivo do Programa e estabelecer acordos de convivência.

**Data:** 25 de agosto

**Público-alvo:** Servidores comissionados e efetivos do Senado Federal

**Carga Horária:** 3h

**Modalidade:** Presencial

**Inscritos:** 20

**Concluintes:** 12

**Área Temática no PCASF:** Gestão e Liderança

**Previsão no PCASF:** Sim

**Solicitante:** DIREG

**Local:** ILB

### **Palestras que fazem parte do PFG, abertas ao público interno**

#### **f) PFG - Mesa Redonda: Gestão e Governança, e eu com isso?**

**Objetivo:** Compreender conceitos e diferenças entre Governança e Gestão; o papel do gestor nesse contexto; conhecer os instrumentos, exemplos e resultados da implementação da Governança na Casa.

**Data:** 29 de agosto

**Público-alvo:** Servidores efetivos e comissionados do Senado Federal

**Carga Horária:** 3h

**Modalidade:** Presencial

**Inscritos:** 25

**Concluintes:** 23

**Área Temática no PCASF:** Não se aplica

**Previsão no PCASF:** Não

**Solicitante:** DIREG

**Local:** ILB

#### **g) PFG – Disciplina: Senado Sistemico**

**Objetivo:** Reconhecer sistemicamente o Senado Federal, detectar o seu papel nesse contexto e considerar, de forma crítica, os impactos da atuação de sua unidade para a Instituição como um todo.

**Data:** 29 de agosto

**Público-alvo:** Servidores comissionados e efetivos do Senado Federal

**Carga Horária:** 3h

**Modalidade:** Presencial

**Inscritos:** 20

**Concluintes:** 18

**Área Temática no PCASF:** Gestão e Liderança

**Previsão no PCASF:** Sim

**Solicitante:** DIREG

**Local:** ILB

#### **h) PFG - Palestra: Quanto vale meu tempo?**

**Objetivo:** Compreender o tempo como aliado no desempenho da equipe, reconhecer o valor e a percepção individual do tempo, a importância da priorização do que realmente importa, do autoconhecimento e da disciplina, identificar e renunciar atividades sem valor agregado e aplicar esses conceitos na liderança e na gestão da equipe.

**Data:** 8 de setembro  
**Público-alvo:** Servidores efetivos e comissionados do Senado Federal  
**Carga Horária:** 3h  
**Modalidade:** Presencial  
**Inscritos:** 33  
**Concluintes:** 20  
**Área Temática no PCASF:** Gestão e Liderança  
**Previsão no PCASF:** Sim  
**Solicitante:** DIREG  
**Local:** ILB

#### **i) PFG - Disciplina: Liderança e Gestão de Equipes**

**Objetivo:** Liderar equipes com eficiência em diferentes contextos institucionais.

**Data:** 12 a 22 de setembro  
**Público-alvo:** Servidores comissionados e efetivos do Senado Federal  
**Carga Horária:** 15h  
**Modalidade:** Presencial  
**Inscritos:** 20  
**Concluintes:** 18  
**Área Temática no PCASF:** Gestão e Liderança  
**Previsão no PCASF:** Sim  
**Solicitante:** DIREG  
**Local:** ILB

#### **j) PFG - Palestra: Liderança Inclusiva - Como transformar normas em práticas de proteção e cuidado na equipe?**

**Objetivo:** Compreender os fundamentos da liderança ética e inclusiva nas organizações, bem como os aspectos legais e normativos relacionados à prevenção e ao combate ao assédio moral, assédio sexual e outras formas de violência no trabalho e promover práticas de gestão voltadas à construção de

ambientes saudáveis, respeitosos e equitativos.

**Data:** 26 de setembro  
**Público-alvo:** Servidores comissionados e efetivos do Senado Federal  
**Carga Horária:** 3h  
**Modalidade:** Presencial  
**Inscritos:** 20  
**Concluintes:** 18  
**Área Temática no PCASF:** Gestão e Liderança  
**Previsão no PCASF:** Sim  
**Solicitante:** DIREG  
**Local:** ILB

--

#### **Planejamento Estratégico – Metodologia OKR**

**Objetivo:** Compreender os fundamentos da metodologia OKR e aplicá-los na construção, desdobramento e monitoramento de resultados-chave, alinhados ao Plano Estratégico Bianual do Senado Federal, de forma eficaz.

**Data:** 3 a 17 de setembro  
**Público-alvo:** Servidores comissionados e efetivos do Senado Federal  
**Carga Horária:** 16h  
**Modalidade:** Presencial  
**Inscritos:** 18  
**Concluintes:** 17  
**Área Temática no PCASF:** Gestão e Liderança  
**Previsão no PCASF:** Sim  
**Solicitante:** ILB  
**Local:** ILB

**QlikSense para Gabinetes**

**Objetivo:** Utilizar a ferramenta Arquimedes, manipular e elaborar painéis de gestão de forma efetiva e confiável.

**Público-alvo:** Servidores efetivos e comissionados do Senado Federal

**Data:** 8 e 12 de setembro

**Carga Horária:** 6h

**Modalidade:** Presencial

**Inscritos:** 24

**Concluintes:** 17

**Área Temática no PCASF:** Inteligência de Negócios (ou Business Intelligence – BI)

**Previsão no PCASF:** Sim

**Solicitante:** SGM

**Local:** CEFOR

**Integra Estagiários**

**Objetivo:** Ambientar os estagiários do Senado Federal nas questões legais e administrativas relacionadas ao estágio no contexto institucional do Senado Federal.

**Público-alvo:** Estagiários(as) do Senado Federal

**Carga Horária:** 6h

**Local:** Auditório Antonio Carlos Magalhães

**Turma 1**

**Data:** 9 e 10 de setembro

**Inscritos:** 86

**Concluintes:** 52

**Turma 2**

**Data:** 9 e 10 de setembro

**Inscritos:** 99

**Concluintes:** 74

**LIBRAS – Básico**

**Objetivo:** Comunicar-se de forma básica com pessoas surdas por meio da Libras.

**Data:** 16 de setembro a 25 de novembro

**Público-alvo:** Servidores efetivos e comissionados do Senado Federal

**Carga Horária:** 30h

**Modalidade:** Presencial

**Inscritos:** 22

**Concluintes:** 10

**Área Temática no PCASF:** Acessibilidade

**Previsão no PCASF:** Sim

**Solicitante:** ILB

**Local:** ILB

**Sistema LEXOR**

**Objetivo:** Utilizar o Sistema Lexor na elaboração e apresentação de emendas ao projeto de lei orçamentária anual (PLOA).

**Público-alvo:** Servidores comissionados e efetivos do Senado Federal

**Carga Horária:** 6h

**Local:** ILB

**Turma 1**

**Data:** 26 de setembro

**Inscritos:** 11

**Concluintes:** 7

**Turma 2****Data:** 29 de setembro**Inscritos:** 18**Concluintes:** 15**Turma 3****Data:** 3 de novembro**Inscritos:** 17**Concluintes:** 12**Reforma Tributária**

**Objetivo:** Compreender e aplicar, no contexto legislativo, as mudanças promovidas pela Reforma Tributária (EC nº 132/2023 e LCP nº 214/2025), a fim de subsidiar a análise e a elaboração de proposições legislativas.

**Data:** 2 a 16 de outubro**Público-alvo:** Servidores comissionados e efetivos do Senado Federal**Carga Horária:** 2h**Modalidade:** Presencial**Inscritos:** 37**Concluintes:** 30**Área Temática no PCASF:** Pauta Legislativa**Previsão no PCASF:** Sim**Solicitante:** CONLEG**Local:** ILB**Liderança para Mulheres**

**Objetivo:** Compreender os conceitos de liderança, cultura organizacional e equidade de gênero, reconhecer barreiras à ascensão profissional, usar técnicas de comunicação e implementar ações práticas para liderar de maneira a favorecer

a construção de ambientes de trabalho mais justos, inclusivos e colaborativos.

**Data:** 2 de outubro a 5 de novembro**Público-alvo:** Servidoras comissionadas e efetivas do Senado Federal**Carga Horária:** 30h**Modalidade:** Presencial**Inscritos:** 12**Concluintes:** 10**Área Temática no PCASF:** Gestão e Liderança**Previsão no PCASF:** Sim**Solicitante:** ILB**Local:** ILB**Liderança para Mulheres Negras**

**Objetivo:** Aplicar estratégia de liderança inclusiva e antirracista para promover a diversidade, fortalecer a representatividade e ampliar a participação de mulheres negras em espaços de poder no Senado Federal

**Data:** 2 de outubro a 12 de dezembro**Público-alvo:** Servidoras comissionadas e efetivas do Senado Federal**Carga Horária:** 30h**Modalidade:** Presencial**Inscritos:** 21**Concluintes:** 11**Área Temática no PCASF:** Gestão e Liderança**Previsão no PCASF:** Sim**Solicitante:** ILB**Local:** ILB

**Como Apresentar seu Trabalho de Forma Interessante e Fazer Apresentações****Impactantes**

**Objetivo:** Criar e conduzir apresentações mais impactantes e interessantes.

**Data:** 16 a 30 de outubro

**Público-alvo:** Servidores comissionados e efetivos do Senado Federal

**Carga Horária:** 15h

**Modalidade:** Presencial

**Inscritos:** 20

**Concluintes:** 13

**Área Temática no PCASF:** Redação e Linguística

**Previsão no PCASF:** Sim

**Solicitante:** ILB

**Local:** ILB

**Formação de Lideranças e Multiplicadores para a Secretaria de Gestão da Informação e Documentação – SGIDOC – Turma 2**

**Objetivo:** Empregar as habilidades gerenciais e desenvolver competências interpessoais com o intuito de aprimorar os resultados da SGIDOC.

**Data:** 17 de outubro a 24 de novembro

**Público-alvo:** Servidores lotados na SGIDOC

**Carga Horária:** 30h

**Modalidade:** Presencial

**Inscritos:** 12

**Concluintes:** 7

**Área Temática no PCASF:** Gestão e Liderança

**Previsão no PCASF:** Sim

**Solicitante:** SGIDOC

**Local:** ILB

**Gestão e Fiscalização de Contratos**

**Objetivo:** Atuar de forma eficaz na gestão e fiscalização contratual, reconhecendo atribuições, identificando irregularidades e aplicando tecnologias e práticas adequadas conforme a legislação vigente.

**Data:** 30 de outubro a 27 de novembro

**Público-alvo:** Servidores comissionados e efetivos do Senado Federal

**Carga Horária:** 21h

**Modalidade:** Presencial

**Inscritos:** 41

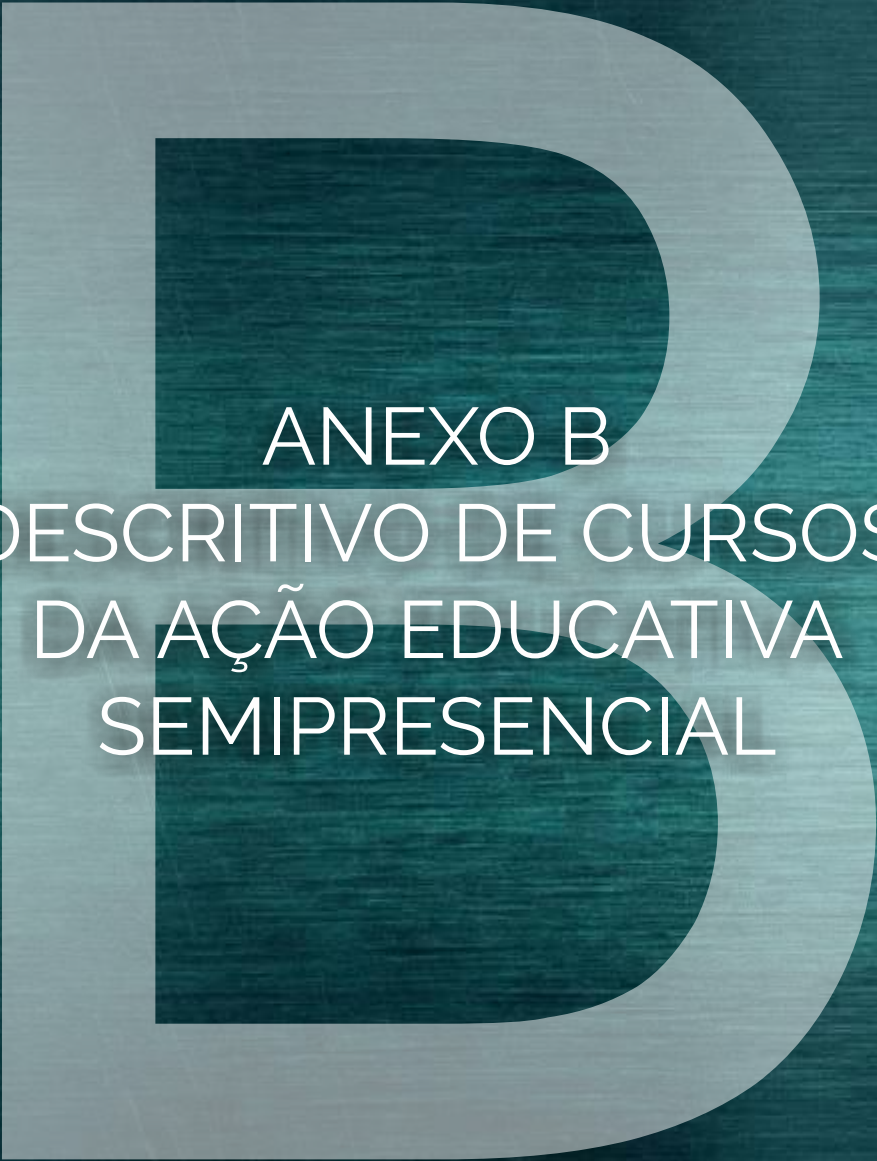
**Concluintes:** 39

**Área Temática no PCASF:** Compras e Contratos

**Previsão no PCASF:** Sim

**Solicitante:** ILB

**Local:** ILB



ANEXO B  
DESCRITIVO DE CURSOS  
DA AÇÃO EDUCATIVA  
SEMIPRESENCIAL

## Descritivo de Cursos da Ação Educativa Semipresencial

### Novo Plano de Classificação e Tabela de Temporalidade de Documentos de Arquivo

**Objetivo:** Conhecer o novo Plano de Classificação e a Tabela de Temporalidade do Senado Federal e cadastrar e localizar corretamente documentos no sistema SIGAD, de acordo com os novos códigos vigentes.

**Público-alvo:** Servidores, terceirizados e estagiários do Senado Federal

**Carga Horária:** 6h

**Local:** ILB

#### **Turma 3**

**Data:** 25 a 28 de fevereiro

**Inscritos:** 36

**Concluintes:** 25

#### **Turma 4**

**Data:** 11 a 13 de março

**Inscritos:** 39

**Concluintes:** 27

#### **Turma 5**

**Data:** 17 a 21 de março

**Inscritos:** 37

**Concluintes:** 31

#### **Turma 6**

**Data:** 18 a 20 de março

**Inscritos:** 54

**Concluintes:** 33

#### **Turma 7**

**Data:** 26 a 28 de março

**Inscritos:** 41

**Concluintes:** 30

#### **Turma 8**

**Data:** 26 a 28 de março

**Inscritos:** 37

**Concluintes:** 12

#### **Turma 9**

**Data:** 31 de março a 3 de abril

**Inscritos:** 74

**Concluintes:** 32

#### **Turma 10**

**Data:** 31 de março a 3 de abril

**Inscritos:** 63

**Concluintes:** 30

### **k) PFG - Disciplina: Senado Sistemico**

**Objetivo:** Reconhecer sistemicamente o Senado Federal, detectar o seu papel nesse contexto e considerar, de forma crítica, os impactos da atuação de sua unidade para a Instituição como um todo.

**Público-alvo:** Servidores comissionados e efetivos do Senado Federal

#### **Turma 1**

**Data:** 17 a 21 de março

**Carga Horária:** 7h

**Inscritos:** 20

**Concluintes:** 18

**Local:** ILB

**Turma 2**

**Data:** 17 a 21 de março

**Carga Horária:** 7h

**Inscritos:** 19

**Concluintes:** 18

**Local:** ILB

**I) PFG - Disciplina: Liderança e Gestão de Equipes**

**Objetivo:** Liderar equipes com eficiência em diferentes contextos institucionais.

**Público-alvo:** Servidores comissionados e efetivos do Senado Federal

**Turma 1**

**Data:** 28 de março a 7 de abril

**Carga Horária:** 15h

**Inscritos:** 20

**Concluintes:** 18

**Local:** ILB

**Turma 2**

**Data:** 28 de março a 7 de abril

**Carga Horária:** 15h

**Inscritos:** 19

**Concluintes:** 18

**Local:** ILB

**m) PFG - Disciplina: Organização do Trabalho**

**Objetivo:** Intervir criticamente na organização do trabalho de um setor para favorecer o desempenho e o atingimento de resultados.

**Público-alvo:** Servidores comissionados e efetivos do Senado Federal

**Turma 1**

**Data:** 25 de abril a 5 de maio

**Carga Horária:** 10h

**Inscritos:** 20

**Concluintes:** 18

**Local:** ILB

**Turma 2**

**Data:** 25 de abril a 5 de maio

**Carga Horária:** 10h

**Inscritos:** 19

**Concluintes:** 18

**Local:** ILB

**n) PFG - Disciplina: Caixa de Ferramentas Gerenciais**

**Objetivo:** Utilizar de forma eficaz ferramentas gerenciais para desenvolver equipes e gerenciar desempenho.

**Público-alvo:** Servidores comissionados e efetivos do Senado Federal

**Turma 1**

**Data:** 9 a 23 de maio

**Carga Horária:** 18h

**Inscritos:** 20

**Concluintes:** 18

**Local:** ILB

**Turma 2**

**Data:** 9 a 23 de maio

**Carga Horária:** 18h

**Inscritos:** 19

**Concluintes:** 18

**Local:** ILB

**o) PFG - Disciplina: Inovação**

**Objetivo:** Compreender a Inovação e suas ferramentas como instrumentos estratégicos para a resolução de problemas e para a evolução contínua dos processos de trabalho

**Público-alvo:** Servidores comissionados e efetivos do Senado Federal

**Turma 1**

**Data:** 2 a 13 de junho

**Carga Horária:** 12h

**Inscritos:** 20

**Concluintes:** 18

**Local:** ILB

**Turma 2**

**Data:** 2 a 13 de junho

**Carga Horária:** 12h

**Inscritos:** 19

**Concluintes:** 19

**Local:** ILB

**p) PFG - Disciplina: Poder e Influência nas Organizações**

**Objetivo:** Empregar habilidades políticas em suas atividades gerenciais de forma a alavancar o atingimento dos resultados organizacionais.

**Público-alvo:** Servidores comissionados e efetivos do Senado Federal

**Turma 1**

**Data:** 23 a 30 de junho

**Carga Horária:** 9h

**Inscritos:** 20

**Concluintes:** 18

**Local:** ILB

**Turma 2**

**Data:** 23 a 30 de junho

**Carga Horária:** 9h

**Inscritos:** 19

**Concluintes:** 19

**Local:** ILB

**q) PFG - Disciplina: Organização do Trabalho**

**Objetivo:** Intervir criticamente na organização do trabalho de um setor para favorecer o desempenho e o atingimento de resultados.

**Data:** 6 a 13 de outubro

**Público-alvo:** Servidores comissionados e efetivos do Senado Federal

**Carga Horária:** 10h

**Inscritos:** 20

**Concluintes:** 18

**Área Temática no PCASF:** Gestão e Liderança

**Previsão no PCASF:** Sim

**Solicitante:** DIREG

**Local:** ILB

**r) PFG - Disciplina: Caixa de Ferramentas Gerenciais**

**Objetivo:** Utilizar de forma eficaz ferramentas gerenciais para desenvolver equipes e gerenciar desempenho.

**Data:** 17 de outubro a 3 de novembro  
**Público-alvo:** Servidores comissionados e efetivos do Senado Federal  
**Carga Horária:** 18h  
**Modalidade:** Semipresencial  
**Inscritos:** 20  
**Concluintes:** 18  
**Área Temática no PCASF:** Gestão e Liderança  
**Previsão no PCASF:** Sim  
**Solicitante:** DIREG  
**Local:** ILB

#### Jornada Escritoras do Brasil

**Objetivo:** Ampliar a visibilidade da Coleção Escritoras do Brasil, reunindo especialistas em literatura feminina e promovendo debate, divulgação e valorização da coleção.

**Data:** 24 de março  
**Público-alvo:** Comunidade acadêmica brasileira e estrangeira; Comunidade acadêmica do DF; Colaboradoras/es e Servidoras/es do Senado Federal (efetivas/os comissionadas/os, estagiárias/os, terceirizadas/os e jovens aprendizes); Comunidade do Distrito Federal; Audiência do Canal YouTube da TV Senado.  
**Carga Horária:** 5h  
**Inscritos:** 75  
**Concluintes:** 13  
**Área Temática no PCASF:** Não se aplica  
**Previsão no PCASF:** Não  
**Solicitante:** DGER  
**Local:** Auditório Antônio Carlos Magalhães

#### Seminário: Democracia em Perspectiva na América Latina e no Brasil


**Objetivo:** Como as Democracias Morrem: Lições para a América Latina e o Brasil. Análise dos processos de erosão democrática em diferentes contextos globais. Identificação de padrões comuns que ameaçam a democracia na América Latina e no Brasil. Reflexões sobre estratégias para o fortalecimento das instituições democráticas diante de desafios contemporâneos. A Construção da Democracia no Brasil: História, Conquistas e Fragilidades Análise histórica da formação da democracia brasileira. Discussão sobre momentos críticos que testaram a resistência das instituições democráticas no Brasil. - Perspectivas para o futuro da democracia no país. O Papel do Legislativo na Defesa da Democracia - Reflexão sobre a função do Congresso Nacional na proteção e promoção da democracia. Desafios enfrentados pelo Legislativo em cenários de crise política e institucional. Propostas para fortalecer a representatividade e a transparência no processo legislativo.

**Data:** 12 de agosto  
**Público-alvo:** Sociedade em Geral  
**Carga Horária:** 3h  
**Inscritos:** 589  
**Concluintes:** 215  
**Área Temática no PCASF:** Não se aplica  
**Previsão no PCASF:** Não  
**Solicitante:** Cedit – Conselho Editorial  
**Local:** Auditório Petrônio Portela

#### Inteligência Artificial Generativa para a Secretaria de Gestão de Pessoas - SEGP

**Objetivo:** Conhecer os conceitos fundamentais da Inteligência Artificial (IA) e adquirir habilidades práticas para utilizar a IA Generativa e o ChatGPT Plus de forma estratégica, desenvolvendo e aplicando soluções personalizadas que apoiem e otimizem as tarefas da rotina de trabalho.

**Data:** 30 de setembro a 2 de outubro  
**Público-alvo:** Servidores lotados na SEGP  
**Carga Horária:** 9h  
**Inscritos:** 36  
**Concluintes:** 36  
**Área Temática no PCASF:** Inteligência Artificial  
**Previsão no PCASF:** Sim  
**Solicitante:** SEGP  
**Local:** ILB

A large, light-colored, stylized letter 'C' is centered on the page. It is composed of two thick, curved segments that do not meet at the ends, creating an open circle. The background is a dark teal color with a subtle, fine-grained texture.

ANEXO C  
DESCRITIVO DE PRODUÇÃO  
DA CENTRAL DE MULTIMÍDIA

## Descritivo de Produção da Central de Multimídia

### JANEIRO

- Tutorial SIGAD 2025 - **2 vídeos**

### FEVEREIRO

- Chamada PFG 2025 - **1 vídeo**  
<https://www.youtube.com/watch?v=o4olrRarnEk&list=PLugtxNDIqgi8wBAE9gtUrS2PqxcZ7YcwT>
- Palestra Google IA - Plenário das Comissões - **Cobertura**
- Chamada COESUP - **1 vídeo**
- Tutorial Painel de Capacitação Externa – Thalia - **1 vídeo**  
[https://www.youtube.com/playlist?list=PLugtxNDIqgi8b\\_y3WmjcSh3JF4QT07I4V](https://www.youtube.com/playlist?list=PLugtxNDIqgi8b_y3WmjcSh3JF4QT07I4V)

### MARÇO

- Orientação para Realização de Seleção de Discentes – COESUP - **1 vídeo**
- Apresentação LGPD - Pérsio - **1 vídeo**  
<https://youtu.be/fr3AHkGfNjc>
- Palestra – VideoCopilot Microsoft – Adriano - **1 vídeo**  
<https://youtu.be/MpHW0hXQvvM>
- EMPODERA – Talk Show Mentoria Feminina DNIT - **Cobertura**
- Abertura do PFG 2025 - Auditório ACM - **Cobertura**
- Realização de prova no ILB - COESUP - **Cobertura**
- Divulgação - Curso de Extensão em Instrumentos de Planejamento e de Avaliação Institucional de Escola de Governo - **1 vídeo**  
<https://youtu.be/kfeNXRQGI5M>
- Egressos do ILB - **8 vídeos**

### ABRIL

- ILB Talk Show Recredenciamento – MEC - Auditório ACM - **Cobertura**
- Chamada DNIT Júnia e Thaís - **1 vídeo**
- ILB Institucional - MEC - **1 vídeo**

### MAIO

- Chamada PFG - **1 vídeo**  
<https://youtu.be/sVEll2xlr-o>
- Chamadas Comunicação Legislativa - COESUP - **6 vídeos**
- Institucional ILB para DNIT - **1 vídeo**  
<https://youtu.be/skmt9SpMs0w>
- Alta performance no serviço público - DNIT - **Cobertura**
- Talk show encerramento visita MEC - **Cobertura**
- ENGITEC 2025 - **Cobertura**
- Vídeo Tutorial NADM - **1 vídeo**
- Inteligência Artificial no ILB - **1 vídeo**

### JUNHO

- Nalnova - Lançamento Desafio da Inovação 2025 - **Cobertura**  
<https://www.youtube.com/watch?v=KH8Fg1ulbb8>

### AGOSTO

- Curso ILB - Relações Internacionais Teoria e História - **10 vídeos**
- Fala Tancredi – Homenagem para Cerimônia de Encerramento do Desafio da Inovação - Nalnova - **1 vídeo**
- 
- Vídeo Encerramento - Pós-Graduação em Poder Legislativo e Direito Parlamentar - **2 vídeos**

**SETEMBRO**

- Chamada COESUP - Pós-graduação em Comunicação Legislativa - **3 vídeos**
- Podcast – Setembro Amarelo – Prevenção ao Suicídio - **1 vídeo**
- Programa de Capacitação do Senado Federal – PCASF – Plenário 06 - **Cobertura**
- Oficina Oratória – ISC - com Júnia Melo - **Cobertura**
- Programa Impacto Legislativo Jovem - **Cobertura**

**OUTUBRO**

- Curso IA Generativa – Professor João Lima - **Cobertura**
- Programa de Integração de Novos Servidores - **4 Vídeos**

**NOVEMBRO**

- Chamada COESUP -Pós-graduação em Comunicação Legislativa - **4 Vídeos**
- Retrospectiva 2025 - **1 Vídeo**

**DEZEMBRO**

- Videoaulas Direito Administrativo - **6 vídeos**

 **Apoio às Salas Híbridas**

---

**JANEIRO**

- Treinamento do sistema TAINACAN (Gestão de Acervo) - **Operação**
- Inteligência Artificial - DJORN - **Operação**
- Reunião de Equipes - **Operação**

**FEVEREIRO**

- Inteligência Artificial - DJORN - **Operação**
- IA Generativa na prática - **Operação**

**MARÇO**

- Oficina SESOQVT - Liderança Inclusiva - **Operação**
- Palestra - Gestão do Tempo PFG - **Operação**
- Reunião da equipe da SGIDOC - **Operação**
- Palestra Imunidade Diplomática e Parlamentares - **Operação**
- Miniaula de comunicação legislativa - **Operação**
- Reunião das Câmara de Minas Gerais - **Operação**

**ABRIL**

- Bancas de Apresentação TCC COESUP - **Gravações**
- Curso Processo Legislativo - **Operação**
- Grupo de Apoio a Mulher - **Operação**
- Pós-Graduação lato sensu em Comunicação Legislativa - **Gravação**
- Oficina SESOQVT - Liderança Inclusiva - **Operação**
- Reunião com alunos dos cursos - **Operação**
- Roda de Discussão: Como a IA pode transformar o ILB - **Gravação/Transmissão**
- Recredenciamento do ILB junto ao MEC - **Gravação/Transmissão**

**MAIO**

- Bancas de Apresentação TCC COESUP - **Gravações**
- Curso Processo Legislativo - **Operação**
- Grupo de Apoio a Mulher - **Operação**
- Processo Seletivo Estagiários - SESEA - **Operação**
- Oficina SESOQVT - Liderança Inclusiva - **Operação**
- Pós-Graduação lato sensu em Comunicação Legislativa - **Gravação**

- Treinamento da central remota de Libras - **Operação**
- Reunião BRICS - **Operação/Transmissão**
- Alinhamento Mesa "Alta Performance: Visão 360" - **Operação**

## JUNHO

- Pós-Graduação lato sensu em Comunicação Legislativa - **Gravação**
- Palestra do PFG - **Operação**
- Português e Redação Oficial - **Operação**
- Curso de Libras - **Transmissão**

## JULHO

O período de obras no bloco 12, destinada à adequação de isolamento acústico de diversas salas de aula do ILB e da infraestrutura física da sala da Central Multimídia, impactou significativamente a utilização das salas híbridas, especialmente na segunda metade de junho, no mês de julho e na primeira metade de agosto.

## AGOSTO

- Semana de Vivência Legislativa - Jovem Senador - **Gravação**
- Abertura do PFG - **Operação**
- Reunião com a Confederação Israelita - **Operação**
- Oficina Sobre TEA Para Gestores - **Gravação**
- Treinamento - Recadastramento - **Gravação**
- Reunião GT - Oficina Identidade Estratégica - **Operação**
- Pós-Graduação lato sensu em Comunicação Legislativa - **Transmissão**
- Elaboração do Novo PDI e PPI - **Gravação/Operação**
- Português e Redação Oficial - **Operação**

## SETEMBRO

- Delegação de Professores de Sergipe - SEDUC - **Operação**
- Capacitação PDI e PPI - UNB - **Gravação/Transmissão**
- PFG - Palestra: Quanto Vale o Meu Tempo? - **Operação**
- Oficina Pedagógica com equipe da UnB - **Gravação**
- Reunião sobre o ato de cobrança (ATC 10/2024) - **Operação**
- Libras - Básico - **Operação**
- Oficina de Fotografia com Celular - Cointer - **Gravação**
- Treinamento de Estagiárias - SETREINA - **Operação**
- Reunião do GT de Raça - **Operação**
- Pós-Graduação lato sensu em Comunicação Legislativa - **Transmissão**
- Oficina sobre TEA para gestores - **Operação**
- Técnica de Voz - Ensaio do Coral do Senado - **Operação**
- GT - Elaboração do PPI - **Operação**
- Aula teórica de tiro, armamento e munição - **Operação**
- Instrumento De Menor Potencial Ofensivo: Impo Taser - **Operação**
- Roda de conversa - **Operação**
- Reunião - NGCOT - **Operação**
- Treinamento QSC Nível 1 - **Gravação**
- IA Generativa Para a SEGP - **Transmissão**
- Treinamento de estagiários SEFOPEE - **Operação**
- Sistema Lxor - **Operação**
- Formação Para Compras e Contratações Sustentáveis - **Operação**
- PFG - **Operação**
- SPOL - Tiro com Baixa Luminosidade / SMT.40 - **Operação**
- SENALEAKS - **Operação**

## OUTUBRO

- IA Generativa Para a SEGP - **Gravação/Transmissão**
- Curso: Reforma Tributária - **Operação**
- Programa de Liderança Para Mulheres Negras - **Operação**

- Libras - Básico - **Operação**
- Reunião da diretoria da SGIDOC com arquivistas - **Operação**
- Encontro EBSCO com a Rede RVBI - **Operação**
- Gestão e fiscalização de contratos - **Operação**
- Pós-Graduação lato sensu em Comunicação Legislativa - **Gravação/Transmissão**
- Apresentações impactantes - **Gravação/Operação**
- Reunião DGER com a Diretora Ilana Trombka - **Operação**
- 3ª Oficina Pedagógica (UnB) - **Operação**
- Curso de formação SPOL - **Operação**
- Ajustes de Pautas Com Editores da SAGEN - **Operação**
- Contramedidas de vigilância - **Operação**
- Liderança para a SGIDOC - **Operação**
- Reunião COESUP - **Operação**
- Reunião do SIS - **Operação**
- Aplicação de prova dos cursos CL 06 - **Operação**
- Formação de lideranças e multiplicadores - SGIDOC - **Operação**
- Sistema Lxor - **Operação**
- IA Generativa para CONLEG - **Operação**
- Treinamento NGCOT nova planilha e novo sistema - **Operação**
- Introdução aos escribas - **Operação**

## NOVEMBRO

- Reunião com os chefes de gabinete - **Operação**
- Gestão e fiscalização de contratos - **Operação**
- Liderança para a SGIDOC - **Operação**
- Curso: Reforma Tributária - **Operação**
- Da informação a ação: o poder dos dados - **Operação**
- Libras - básico - **Operação**
- Programa de liderança para mulheres negras - **Operação**
- Treinamento dos professores - **Operação**
- Plone Symposium - **Transmissão**

- Palestra sobre relações públicas - Turma UFG - **Operação**
- Programa de liderança para mulheres negras - **Gravação**
- Pós-Graduação lato sensu em Comunicação Legislativa - **Gravação/Transmissão**
- Curso de formação SPOL - **Operação**
- De homem pra homem (Bate-papos sobre a vida) - **Operação**
- Gestão de riscos na elaboração de Trs - **Operação**
- Ambientação dos docentes dos cursos de comunicação - **Operação**
- Liderança para a SGIDOC - **Operação**
- Gestão de projetos, programas e portfólios - **Operação**
- Sistema Lxor - **Operação**
- Oracle Apex - **Operação**
- IA Generativa para CONLEG - **Operação**
- Curso de SAPL - **Operação**
- Arquimedes - **Operação**
- Reunião SGIDOC com servidores da secretaria - **Operação**
- Oficina de atendimento ao público - **Operação**
- PFG - **Operação**
- SGIDOC - **Operação**
- Gestão de conflitos e negociação - **Operação**
- Oficina NAINOVA - **Operação**

## DEZEMBRO

- Técnica x Política - **Operação**
- Roda de conversa: "Entre vozes e vivências" - **Transmissão**
- Reunião da DIREG - **Operação**
- Programa de liderança para mulheres negras - **Operação**
- Visita Interlegis - **Operação**
- Programa de integração novos colaboradores eventos - **Operação**
- Pós-Graduação lato sensu em Comunicação Legislativa - **Operação**
- Curso de formação SPOL - **Operação**
- Programa de integração novos colaboradores / eventos - **Operação**

- Reunião NGCOT - Treinamento interno - **Operação**
- SETREINA - Processo seletivo - **Operação**
- IA Generativa para SECOM - **Operação**
- Oficina NAINOVA - **Operação**
- PFG - **Operação**

A large, light-colored, stylized letter 'D' is centered on the page, serving as a background for the text. The background is a dark teal color with a subtle, wavy texture.

ANEXO D  
DESCRITIVO DE CURSOS  
DO PROJETO RETRIBUA

## Descritivo de Cursos do Projeto Retribua

### Maio

#### Iniciativa Popular e Qualidade da Democracia: O caso do projeto "Câmara Mais Barata" na Câmara Legislativa do Distrito Federal

Apresentação resultante do Mestrado em Poder Legislativo cursado no Centro de Formação, Treinamento e Aperfeiçoamento da Câmara dos Deputados - CEFOR/CD.

**Palestrante:** Rodrigo King Lon Chia - Analista Legislativo do Senado Federal desde 2010.

**Data:** 30 de maio de 2025

**Modalidade:** Remota (encontro síncrono)

**Inscritos:** 63

<https://www12.senado.leg.br/institucional/escoladegoverno/ed-superior-1/pasta-eventos-de-extensao/pasta-even-encerrados/circulo-de-conversacao-201ciniciativa-popular-e-qualidade-da-democracia-o-caso-do-projeto-2018camara-mais-barata2019-na-cldf201d>

### Junho

#### Emendas Parlamentares e Relações Institucionais: o papel da Assessoria Parlamentar do Ministério da Defesa no Congresso Nacional

Apresentação resultante da participação no Curso de Pós-Graduação lato sensu em Altos Estudos de Defesa pela Escola Superior de Defesa – ESD.

**Palestrante:** Cesar Rodrigues Van Der Laan - Consultor Legislativo do Senado Federal desde 2014

**Data:** 12 de junho de 2025

**Modalidade:** Remota (via Zoom)

**Inscritos:** 173

<https://www12.senado.leg.br/institucional/escoladegoverno/ed-superior-1/pasta-eventos-de-extensao/pasta-even-encerrados/circulo-de-conversacao-emendas-parlamentares-e-relacoes-institucionais-o-papel-da-assessoria-parlamentar-do-ministerio-da-defesa-no-congresso-nacional>

### Agosto

#### IA na prevenção de sobrepreço nas compras públicas

Apresentação resultante do Mestrado em Poder Legislativo pelo Centro de Formação, Treinamento e Aperfeiçoamento da Câmara dos Deputados - CEFOR/CD.

**Palestrante:** Rubens Vasconcellos Terra Neto – Analista de Informática Legislativa do Senado Federal

**Data:** 15 de agosto de 2025

**Modalidade:** Remota (encontro síncrono)

**Inscritos:** 256

<https://www12.senado.leg.br/institucional/escoladegoverno/ed-superior-1/pasta-eventos-de-extensao/pasta-even-encerrados/circulo-de-conversacao-ia-na-prevencao-de-sobrepreco-nas-compras-publicas>

### Setembro

#### Medidas Provisórias e Emendas Parlamentares: Aferição da Pertinência Temática Após as ADIs nº 5.127 e nº 5.769

Apresentação resultante da participação no Mestrado em Poder Legislativo pelo Centro de Formação, Treinamento e Aperfeiçoamento da Câmara dos Deputados - CEFOR/CD.

**Palestrante:** Paulo Henrique de Holanda Dantas - Consultor-Geral Legislativo

**Data:** 04 de setembro de 2025

**Modalidade:** Híbrida: presencial, no Plenário 03 da Ala Alexandre Costa do SF, e remoto (via YouTube)

**Inscritos:**

**Presencial:** 57

**Remoto:** 181

<https://www12.senado.leg.br/institucional/escoladegoverno/ed-superior-1/pasta-eventos-de-extensao/pasta-even-encerrados/circulo-de-conversacao-medidas-provisorias-e-emendas-parlamentares-afericao-da-pertinencia-tematica-apos-as-adis-no-5-127-e-no-5-769>

### **Aluguel como Política Habitacional: fundamentos, regulação e diretrizes**

Apresentação resultante da pesquisa desenvolvida no Doutorado em Direito do Estado ofertado pela USP.

**Palestrante:** Mateus Fernandes Vilela - Advogado do Senado Federal

**Data:** 16 de setembro de 2025.

**Modalidade:** Remota (encontro síncrono)

**Inscritos:** 82

<https://www12.senado.leg.br/institucional/escoladegoverno/ed-superior-1/pasta-eventos-de-extensao/pasta-even-encerrados/circulo-de-conversacao-201caluguel-como-politica-de-estado-possibilidades-e-limites201d>

### **Outubro**

#### **Poder Legislativo e Coesão no Império Brasileiro: autonomia provincial e unidade nacional em perspectiva histórica**

Apresentação resultante da pesquisa desenvolvida no âmbito do Doutorado em Direito, Estado e Constituição ofertado pela UnB.

**Palestrante:** Victor Aguiar Jardim de Amorim – Assessor Técnico da Diretoria

Geral do Senado Federal

**Data:** 06 de outubro de 2025.

**Modalidade:** Remota (encontro síncrono)

**Inscritos:** 124

<https://www12.senado.leg.br/institucional/escoladegoverno/ed-superior-1/pasta-eventos-de-extensao/pasta-even-inscricoes-abertas/circulo-de-conversacao-poder-legislativo-e-coesao-no-imperio-brasileiro>

#### **Veto Legislativo em Debate: O Controle do Parlamento sobre Atos Normativos do Executivo**

Apresentação resultante do Mestrado em Direito Econômico e Desenvolvimento promovido pelo Instituto Brasileiro de Ensino, Desenvolvimento e Pesquisa (IDP).

**Palestrante:** Ivan Furlan Falconi. Secretário-Geral da Mesa Adjunto.

**Data:** 16/10/2025


**Modalidade:** Híbrida: presencial, no Auditório Antônio Carlos Magalhães do Senado Federal, e remoto (via YouTube).

**Inscritos:**

**Presencial:** 47

**On-line:** 156

<https://www12.senado.leg.br/institucional/escoladegoverno/ed-superior-1/pasta-eventos-de-extensao/pasta-even-inscricoes-abertas/circulo-de-conversacao-201cveto-legislativo-em-debate>

A large, light-colored, stylized letter 'E' graphic is positioned on the left side of the page, partially overlapping the text. The background is a dark teal color with a subtle, wavy texture.

ANEXO E  
PLANO DE METAS DO  
PROGRAMA INTERLGIS  
2026 - 2030

Plano de Metas - Programa Interlegis - 2026-2030										
5	12	44	44		18	23	25	22	19	24
Dimensão	Objetivo	ID	Meta	Indicador	2026	2027	2028	2029	2030	REC
1. Gestão	1.1. Fortalecer o patrocínio para o Programa	1	Visitar 10 gabinetes de senador por semestre, divulgando o Programa, a partir de 2026.	Quantidade de visitas realizadas a gabinetes de senador						
		2	Contar com 1 senador por ano participando de eventos Interlegis, a partir de 2027	Eventos Interlegis com participação de senador						
	1.2. Otimizar a gestão do Programa	3	Sistematizar a gestão da estratégia do Programa em 2026	Planos/revisões anuais aprovados pelo Conselho de Supervisão						
		4	Sistematizar a gestão de portfólio projetos do Programa em 2027	Portfólio de projetos aprovado pela Diretoria Executiva e ciclo anual de revisão realizado						
		5	Disponibilizar informações gerenciais acessíveis e atualizadas a partir de 2026	Painéis gerenciais disponíveis						
		6	Sistematizar a gestão de riscos do Programa em 2026	Planos/revisões anuais aprovados pelo Conselho de Supervisão						
		7	Sistematizar a gestão de processos de trabalho do Programa em 2028	Processo documentado e ciclo anual de revisão realizado.						

Plano de Metas - Programa Interlegis - 2026-2030										
5	12	44	44		18	23	25	22	19	24
Dimensão	Objetivo	ID	Meta	Indicador	2026	2027	2028	2029	2030	REC
1. Gestão	1.2. Otimizar a gestão do Programa	8	Atualizar o modelo de Modernização do Estado aplicado ao Legislativo	Modelo aprovado pelo Conselho de Supervisão e estratégia do Programa ajustada						
		9	Medir e tratar o impacto do Programa a cada 8 anos, a partir de 2029.	Impacto medido e estratégia do Programa ajustada						
	1.3. Otimizar a operação do Programa	10	Otimizar dois processos de trabalho críticos por ano a partir de 2027	Processo crítico otimizado						
		11	Desenvolver em 2026 estratégia de uso de inteligência artificial no Programa	Estratégia documentada e aprovada pela Diretoria Executiva						
		12	Disponibilizar a partir de 2027 de instalações adequadas à operação do Programa	Instalações adequadas disponíveis						
		13	Disponibilizar a partir de 2026 de recursos humanos necessários à devida execução do Plano de metas	Recursos Humanos necessários disponíveis						

Plano de Metas - Programa Interlegis - 2026-2030										
5	12	44	44		18	23	25	22	19	24
Dimensão	Objetivo	ID	Meta	Indicador	2026	2027	2028	2029	2030	REC
2. Relacionamento Institucional	2.1. Conhecer com profundidade as casas legislativas	14	Realizar pesquisa de satisfação e necessidades das Casas Legislativas a cada 4 anos iniciando em 2026	Pesquisa realizada						
		15	Realizar diagnóstico organizacional das casas legislativas a cada 8 anos iniciando em 2027	Diagnóstico realizado						
	2.2. Aprimorar a divulgação do Programa junto ao Poder Legislativo	16	Revisar o plano de comunicação do Programa em 2026	Plano aprovado pela Diretoria Executiva						
		17	Executar metas do Plano de Comunicação a partir de 2026	Todas a metas do plano executadas						
	2.3. Promover a integração das casas legislativas	18	Realizar um Encontro Nacional Interlegis a partir de 2026, incluindo Engitec	Encontro nacional realizado						
		19	Realizar um Encontro Regional Interlegis por ano a partir de 2027	Encontro regional realizado						

Plano de Metas - Programa Interlegis - 2026-2030										
5	12	44	44		18	23	25	22	19	24
Dimensão	Objetivo	ID	Meta	Indicador	2026	2027	2028	2029	2030	REC
2. Relacionamento Institucional	2.4. Desenvolver parcerias estratégicas	20	Estabelecer parceria com duas escolas do legislativo por ano a partir de 2026	Acordo de Cooperação Técnica firmado						
		21	Estabelecer uma parceria institucional por ano (exceto escola) a partir de 2027	Parceria firmada						
3. Capacitação	3.1. Promover para as Casas ações de capacitação efetivas e em temas relevantes	22	(PDI) Atualizar, com ao menos um novo conteúdo a cada dois anos, o portfólio temático das ações educacionais ofertadas presencialmente às demais casas legislativas	Quantidade de temas incluídos no portfólio						

Plano de Metas - Programa Interlegis - 2026-2030										
5	12	44	44		18	23	25	22	19	24
Dimensão	Objetivo	ID	Meta	Indicador	2026	2027	2028	2029	2030	REC
Dimensão	Objetivo	ID	Meta	Indicador	2026	2027	2028	2029	2030	REC
3. Capacitação	3.1. Promover para as Casas ações de capacitação efetivas e em temas relevantes	23	(PDI) Desenvolver, até 2028, dois projetos de eventos EAD para compor o portfólio temático das ações educacionais ofertadas às demais casas legislativas	Quantidade de temas de oficina desenvolvidos						
		24	Definir em 2027 temas prioritários para capacitação a partir das pesquisas realizadas em 2026	Temas prioritários para capacitação definidos						
		25	Avaliar em 2027 estratégias de mobilização das escolas do legislativo para ampliar a capacidade de ensino, aumentando em 5% por ano a quantidade de servidores do Poder Legislativo capacitados.	Estratégias aprovadas pela Diretoria Executiva						

Plano de Metas - Programa Interlegis - 2026-2030										
5	12	44	44		18	23	25	22	19	24
Dimensão	Objetivo	ID	Meta	Indicador	2026	2027	2028	2029	2030	REC
3. Capacitação	3.1. Promover para as Casas ações de capacitação efetivas e em temas relevantes	26	Aumentar 5% por ano, a partir de 2028, a quantidade de servidores do Poder Legislativo capacitados.	Incremento percentual por ano da quantidade de servidores do Poder Legislativo capacitados.						
4. Tecnologia	4.1. Otimizar o desenvolvimento e manutenção de soluções de TI para as Casas	27	Disponibilizar, iniciando em 2026, o painel gerencial sobre o desempenho do suporte técnico em TI prestado a casas legislativas	Painel disponível						
		28	Disponibilizar em 2026 Recursos Humanos capacitados para fiscalização e relacionamento com prestadores de serviços terceirizados de desenvolvimento e manutenção de software	Recursos Humanos disponíveis e capacitados						
		29	Desenvolver em 2026 diretrizes para desenvolvimento de novos produtos de TI com base na pesquisa de demanda realizada em 2026, na capacidade de entrega de serviços contratados e na capacidade interna de gestão.	Diretrizes aprovadas pela Diretoria Executiva						

Plano de Metas - Programa Interlegis - 2026-2030										
5	12	44	44		18	23	25	22	19	24
Dimensão	Objetivo	ID	Meta	Indicador	2026	2027	2028	2029	2030	REC
4. Tecnologia	4.1. Otimizar o desenvolvimento e manutenção de soluções de TI para as Casas	30	Contratar em 2026 serviços de desenvolvimento em Python e Django	Contrato assinado						
		31	Contratar em 2026 serviços de desenvolvimento de Portais em Plone	Contrato assinado						
		32	Entregar em 2027 nova versão do Portal Modelo	Produto em produção						
		33	Entregar em 2028 nova versão do SAPL	Produto em produção						
		34	Entregar em 2029 um novo produto de TI	Produto em produção						
	4.2. Otimizar a infraestrutura de TI	35	dispor de RH capacitado para fiscalização e relacionamento com prestadores de serviço de infraestrutura terceirizados	Recursos Humanos disponíveis e capacitados						
36		Contratar em 2028 serviços de "nuvem"	Contrato assinado							
5. Informação e Comunicação	5.1. Reativar e consolidar comunidades de prática.	37	Desenvolver em 2026 estratégia para fomentar comunidades de prática do legislativo	Estratégia aprovada pela Diretoria Executiva						

Plano de Metas - Programa Interlegis - 2026-2030										
5	12	44	44		18	23	25	22	19	24
Dimensão	Objetivo	ID	Meta	Indicador	2026	2027	2028	2029	2030	REC
5. Informação e Comunicação	5.1. Reativar e consolidar comunidades de prática.	38	Disponibilizar em 2027 de Recursos Humanos capacitado para gerir e moderar comunidades de prática	Recursos Humanos disponíveis e capacitados						
		39	Disponibilizar em 2027 de tecnologia adequada para gerir e moderar comunidades de prática	Tecnologia disponível						
		40	Estabelecer e consolidar anualmente a partir de 2028 uma nova comunidade de prática	Quantidade de comunidade de prática consolidada						
		41	Definir em 2028 um modelo de rede do conhecimento do Legislativo.	Modelo definido						
	5.2. Implementar rede de conhecimento do Legislativo	42	Compor equipe em 2028 para implementar a rede de conhecimento	Equipe disponível						
		43	Disponibilizar infraestrutura tecnológica para a rede de conhecimento	Infraestrutura disponível						
		44	Implementar em 2029 piloto da rede de conhecimento do Legislativo	Rede piloto inaugurada						

**Elaboração**

Rosa Maria Gonçalves Vasconcelos

Bruno da Silva Farias

**Diagramação**

Mauricy Mansur

